



แผนปฏิบัติการ
ประจำปีงบประมาณ พ.ศ. 2560
มหาวิทยาลัยราชภัฏสุราษฎร์ธานี

แผนปฏิบัติราชการมหาวิทยาลัยราชภัฏสุราษฎร์ธานี ประจำปีงบประมาณ พ.ศ.2560 ฉบับนี้จัดทำขึ้นภายใต้เงื่อนไขของหลักเกณฑ์พระราชกฤษฎีกาว่าด้วยหลักเกณฑ์และการบริหารบ้านเมืองที่ดี พ.ศ.2546 หมวด 3 ว่าด้วยการบริหารราชการเพื่อให้เกิดผลสัมฤทธิ์ต่อภารกิจของรัฐ มาตรา 9 กำหนดให้ส่วนราชการต้องจัดทำแผนปฏิบัติราชการซึ่งมีรายละเอียดขั้นตอน ระยะเวลาและงบประมาณที่ต้องใช้แต่ละขั้นตอน เป้าหมายของภารกิจ และตัวชี้วัดความสำเร็จ และต้องจัดให้มีการติดตามและประเมินผลการปฏิบัติราชการประจำปี ตามหลักเกณฑ์และวิธีการที่ส่วนราชการกำหนด

มหาวิทยาลัยราชภัฏสุราษฎร์ธานีคาดหวังให้แผนปฏิบัติราชการประจำปีงบประมาณ พ.ศ. 2560 ฉบับนี้เป็นเครื่องมือสำหรับการบูรณาการและการแปลงแผนไปสู่การปฏิบัติที่ชัดเจนและผลักดันภารกิจต่าง ๆ เกิดผลสัมฤทธิ์บรรลุเป้าประสงค์และวิสัยทัศน์ของมหาวิทยาลัย สามารถตอบสนองเป้าหมายและผลลัพธ์ในเชิงยุทธศาสตร์ได้อย่างเป็นรูปธรรมชัดเจน อันจะเป็นประโยชน์ต่อชุมชนท้องถิ่น สังคมและประเทศชาติต่อไป

กองนโยบายและแผน
มหาวิทยาลัยราชภัฏสุราษฎร์ธานี
ฉบับปรับปรุง 13 ธันวาคม 2559

สารบัญ

คำนำ.....	2
บทสรุปผู้บริหาร.....	4
ส่วนที่ 1 บริบทองค์กรและแผนยุทธศาสตร์.....	7
ส่วนที่ 2 งบประมาณ ตัวชี้วัดและโครงการตามประเด็นยุทธศาสตร์.....	14
ส่วนที่ 3 ตัวชี้วัดและค่าเป้าหมายตามเป้าประสงค์.....	28
ส่วนที่ 4 การแปลงแผนปฏิบัติการสู่การปฏิบัติ.....	31
ส่วนที่ 5 การกำกับติดตามประเมินผล.....	37

บทสรุปผู้บริหาร

แผนปฏิบัติราชการของมหาวิทยาลัยราชภัฏสุราษฎร์ธานี ประจำปีงบประมาณ พ.ศ.2560 กำหนดทิศทางการพัฒนามหาวิทยาลัย เพื่อเป็นการวางแนวทางในการบริหารจัดการ การกำกับ และติดตามผลการดำเนินงานให้เป็นไปตามปรัชญา ปณิธาน วัตถุประสงค์ และบรรลุเป้าหมายตามแผนยุทธศาสตร์การพัฒนา พ.ศ.2560-2564 มหาวิทยาลัยราชภัฏสุราษฎร์ธานี ตามที่กำหนดไว้

โดยกำหนดสาระสำคัญของแผนปฏิบัติราชการ ประกอบด้วย 5 ส่วน คือ ส่วนที่ 1 การวิเคราะห์บริบทองค์กรและแผนยุทธศาสตร์ ส่วนที่ 2 งบประมาณประมาณ ส่วนที่ 3 ตัวชี้วัดและค่าเป้าหมาย และส่วนที่ 4 การนำไปสู่การปฏิบัติและส่วนที่ 5 การติดตามประเมินผล โดยมีรายละเอียดโดยสังเขปดังนี้

ส่วนที่ 1 การวิเคราะห์บริบทองค์กรและแผนยุทธศาสตร์ การวิเคราะห์สถานการณ์ปัจจุบันของมหาวิทยาลัยฯ ปรัชญา ปณิธาน อัตลักษณ์ เอกลักษณ์ วิสัยทัศน์ ค่านิยมหลัก เป้าหมายสูงสุดความสอดคล้องและความเชื่อมโยงกับนโยบายรัฐบาล สอดคล้องและความเชื่อมโยงกับยุทธศาสตร์ร่วมในการทบทวนภารกิจเพื่อการขับเคลื่อนประเทศ (Reprofiling) ความเชื่อมโยงระหว่างประเด็นยุทธศาสตร์ของกระทรวงศึกษาและประเด็นยุทธศาสตร์ และเป้าประสงค์ของมหาวิทยาลัย

ส่วนที่ 2 งบประมาณประมาณ

ส่วนที่ 3 ตัวชี้วัดและค่าเป้าหมาย ตัวชี้วัดตามแผนยุทธศาสตร์พัฒนามหาวิทยาลัยฯ จำนวน 46 ตัวชี้วัดเป็นตัวชี้วัดระดับผลลัพธ์ตามแผนยุทธศาสตร์การพัฒนา พ.ศ.2560-2564 จำนวน 11 ตัวชี้วัด และตัวชี้วัดระดับผลิต/โครงการ ตามตามแผนปฏิบัติราชการ ประจำปีงบประมาณ พ.ศ.2560 จำนวน 35 ตัวชี้วัด

ส่วนที่ 4 การนำไปสู่การปฏิบัติและการติดตามประเมินผล ในการแปลงแผนปฏิบัติราชการสู่การปฏิบัติในระดับหน่วยงาน คือ การนำยุทธศาสตร์ไปสู่การปฏิบัติ ซึ่งได้กำหนดยุทธศาสตร์พัฒนามหาวิทยาลัยฯ ประกอบไปด้วย 6 ประเด็นยุทธศาสตร์ 7 เป้าประสงค์ 36 กลยุทธ์ โดยกำหนดประเด็นยุทธศาสตร์เพื่อการขับเคลื่อนนโยบายทั้ง 6 ด้าน คือ

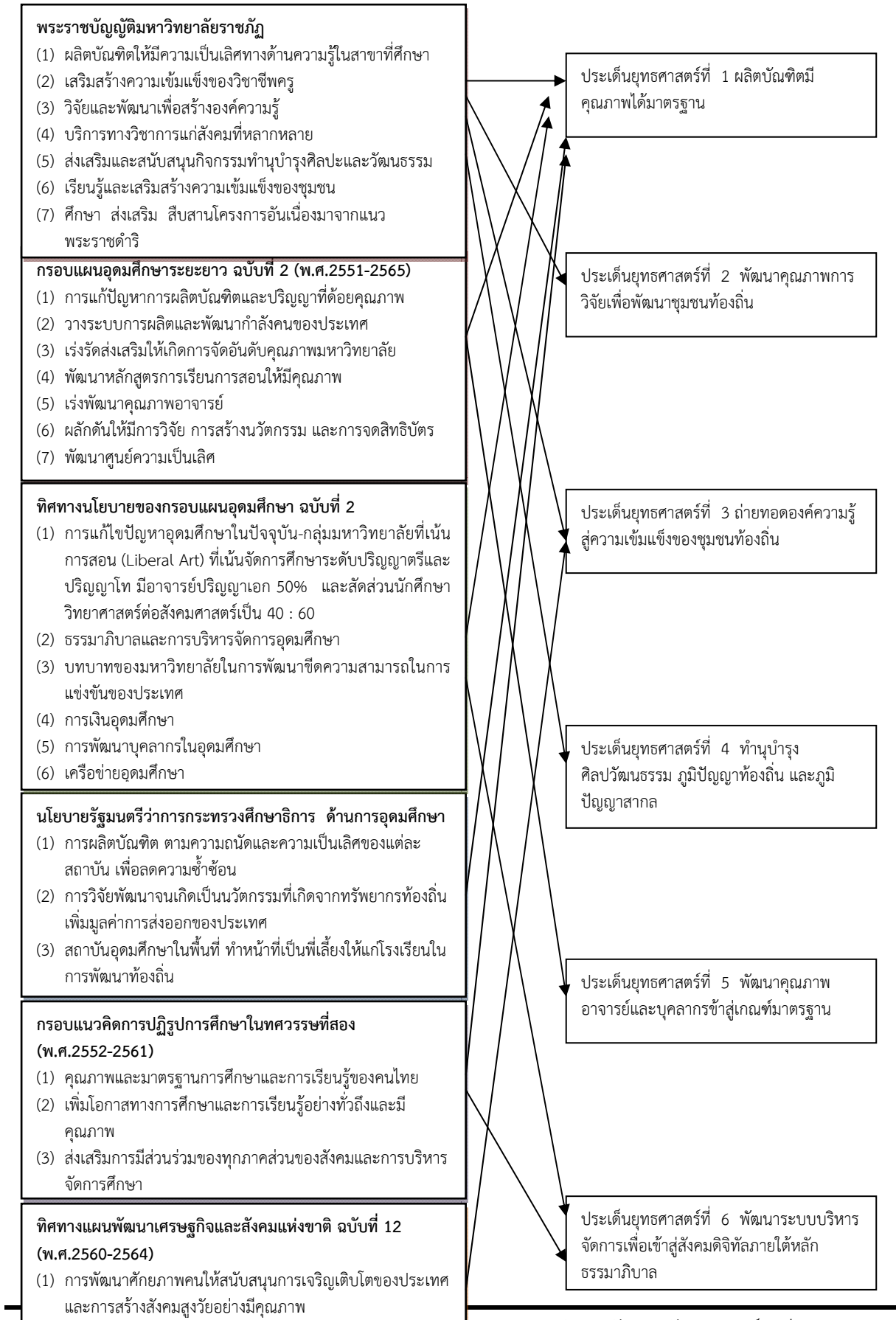
ประเด็นยุทธศาสตร์	กลยุทธ์	ตัวชี้วัด	งบประมาณ
รวมทุกประเด็นยุทธศาสตร์	36	46	950,820,258
ผลิตบัณฑิตมีคุณภาพได้มาตรฐาน			
เป้าประสงค์ บัณฑิตได้รับการยอมรับในระดับชาติและนานาชาติ บัณฑิตมีความรู้ คู่คุณธรรมคิดเป็น ทำเป็น มีภาวะผู้นำ มีสุขภาพจิตอาสาและสำนึกสาธารณะ มีประสบการณ์ที่ก่อให้เกิดความเข้าใจอันดีและรู้เท่าทันการเปลี่ยนแปลงของสังคม มีทักษะภาษาอังกฤษและการใช้เทคโนโลยี สามารถแข่งขันกับนานาชาติ และมีการปรับลดสาขาที่ไม่ตอบสนองและมีการเพิ่มขยายสาขาและคณะที่ตอบสนองต่อความต้องการของชุมชนท้องถิ่นและการพัฒนาประเทศ	8	11	604,423,500
ตัวชี้วัดระดับผลลัพธ์		3	
ตัวชี้วัดระดับผลิต/โครงการ		8	
พัฒนาคุณภาพการวิจัยเพื่อพัฒนาชุมชนท้องถิ่น			
เป้าประสงค์ มีศักยภาพด้านการวิจัย สร้างองค์ความรู้ เพื่อการแก้ปัญหาพัฒนาชุมชนท้องถิ่นตอบสนองต่อการพัฒนาประเทศ	8	7	17,832,368
ตัวชี้วัดระดับผลลัพธ์		2	
ตัวชี้วัดระดับผลิต/โครงการ		5	

ประเด็นยุทธศาสตร์	กลยุทธ์	ตัวชี้วัด	งบประมาณ
ถ่ายทอดองค์ความรู้สู่ความเข้มแข็งของชุมชนท้องถิ่น เป้าประสงค์ ได้รับการยอมรับในด้านการส่งเสริมความรู้ มุ่งเสริมสร้าง ศักยภาพของมนุษย์และชุมชนท้องถิ่น ปฏิบัติภารกิจในการ รับผิดชอบต่อสังคม สืบสานโครงการอัน เนื่องมาจากพระราชดำริ ส่งเสริมให้เกิดการจัดการ บำรุงรักษา และการใช้ประโยชน์จากทรัพยากรธรรมชาติ และสิ่งแวดล้อมอย่างสมดุลและยั่งยืน บนพื้นฐานความรู้ ทางวิชาการ ตัวชี้วัดระดับผลลัพธ์ ตัวชี้วัดระดับผลิต/โครงการ	5	9 2 7	15,321,470
ทำนุบำรุงศิลปวัฒนธรรม ภูมิปัญญาท้องถิ่น และภูมิปัญญาสากล เป้าประสงค์ อนุรักษ์ ส่งเสริม สร้างความรู้เข้าใจในคุณค่า ความสำนึกและ ความภูมิใจในวัฒนธรรมของท้องถิ่นและของชาติ สืบสาน ปณิธานพุทธทาส ศิลปวัฒนธรรม ภูมิปัญญาท้องถิ่น และ ถ่ายทอดสู่ความเป็นสากล ตัวชี้วัดระดับผลลัพธ์ ตัวชี้วัดระดับผลิต/โครงการ	4	5 2 3	11,149,372
พัฒนาคุณภาพอาจารย์และบุคลากรเข้าสู่เกณฑ์มาตรฐาน เป้าประสงค์ คณาจารย์มีความรู้และความสามารถ มีคุณวุฒิและ ตำแหน่งทางวิชาการตามมาตรฐานอุดมศึกษา บุคลากรมี การพัฒนาอย่างต่อเนื่อง มีศักยภาพในการทำงานอย่างมืออาชีพเพื่อแข่งขันระดับชาติและนานาชาติ ตัวชี้วัดระดับผลลัพธ์ ตัวชี้วัดระดับผลิต/โครงการ	6	7 1 6	38,409,316
พัฒนาระบบบริหารจัดการเพื่อเข้าสู่สังคมดิจิทัล เป้าประสงค์ การบริหารจัดการด้วยเทคโนโลยีสารสนเทศและการ สื่อสารที่ทันสมัย ภายใต้อิทธิพลของรัฐบาล เน้นการสร้าง ความสุขในการปฏิบัติงานควบคู่กับมาตรฐานการทำงานใน ยุคสังคมดิจิทัล ตัวชี้วัดระดับผลลัพธ์ ตัวชี้วัดระดับผลิต/โครงการ	5	7 1 6	263,684,232

เพื่อให้การบริหารจัดการมหาวิทยาลัยราชภัฏสุราษฎร์ธานี ขับเคลื่อนไปตามแผนยุทธศาสตร์การ พัฒนามหาวิทยาลัย และบรรลุวัตถุประสงค์ จึงได้กำหนดวงเงินบริหารจัดการรวมทั้งสิ้น 950,820,258 บาท จำแนกเป็นงบประมาณแผ่นดิน 592,353,600 บาท (ร้อยละ 60.30) งบประมาณเงินรายได้ 358,466,658 บาท (ร้อยละ 37.70)

ทั้งนี้ แผนปฏิบัติราชการประจำปีงบประมาณ พ.ศ.2560 มหาวิทยาลัยราชภัฏสุราษฎร์ธานี ฉบับนี้ จะเป็นเครื่องมือหลักสำคัญที่ช่วยให้เกิดแนวทางปฏิบัติที่ชัดเจนและผลักดันในการกิจต่าง ๆ เพื่อการพัฒนา มหาวิทยาลัยให้เป็น “มหาวิทยาลัยต้นแบบแห่งภูมิภาคเพื่อการพัฒนาชุมชนท้องถิ่น”

ความเชื่อมโยงระหว่างกรอบแผนระดับชาติกับยุทธศาสตร์การพัฒนามหาวิทยาลัย



ส่วนที่ 1

บริบทองค์กรและแผนยุทธศาสตร์

บริบทองค์กร

มหาวิทยาลัยราชภัฏสุราษฎร์ธานี มีรากฐานมาจากวิทยาลัยครูสุราษฎร์ธานีตามนโยบายและเป้าหมายของแผนพัฒนาเศรษฐกิจและสังคมแห่งชาติฉบับที่ 3 (2515-2516) และในปี พ.ศ.2547 พระบาทสมเด็จพระเจ้าอยู่หัวทรงลงพระปรมาภิไธยในพระราชบัญญัติมหาวิทยาลัยราชภัฏวันที่ 9 มิถุนายน 2547 และประกาศในพระราชกิจจานุเบกษาในวันที่ 14 มิถุนายน 2547 จึงมีผลบังคับใช้ตั้งแต่วันที่ 15 มิถุนายน 2547 เป็นต้นมา ทำให้สถาบันราชภัฏทั่วประเทศมีสถานภาพเป็น มหาวิทยาลัยราชภัฏมีความเป็นอิสระและเป็นนิติบุคคล เป็นส่วนราชการตามกฎหมายว่าด้วยวิธีการงบประมาณในสังกัดสำนักงานคณะกรรมการการอุดมศึกษา กระทรวงศึกษาธิการ

มหาวิทยาลัยราชภัฏสุราษฎร์ธานี จัดระบบการศึกษาเป็นแบบทวิภาค โดยแบ่งเวลาเรียนในปีการศึกษาเป็น 2 ภาคเรียนปกติ และภาคเรียนฤดูร้อน สำหรับนักศึกษา กศ.บท. ภาคเรียนปกติใช้เวลาเรียนภาคเรียนละ 16 สัปดาห์ ภาคเรียนฤดูร้อนใช้เวลา 8 สัปดาห์ มีการจัดการเรียนการสอนในระดับปริญญาตรี ระดับบัณฑิตศึกษาและระดับดุษฎีบัณฑิต จำนวน 58 หลักสูตร/สาขาวิชา โดยแบ่งระดับการศึกษาเป็นระดับปริญญาตรี 48 หลักสูตร/สาขาวิชา ระดับปริญญาโท 9 หลักสูตร/สาขาวิชา และระดับปริญญาเอก 1 หลักสูตร/สาขาวิชา

ปรัชญา

สร้างปัญญาเพื่อพัฒนาชุมชนท้องถิ่น

วิสัยทัศน์

มหาวิทยาลัยต้นแบบแห่งภูมิภาคเพื่อการพัฒนาชุมชนท้องถิ่น

พันธกิจ

- 1) ผลิตบัณฑิตให้มีความเป็นเลิศทางด้านความรู้ในสาขาที่ศึกษา มีระบบคิดที่ดี มีจริยธรรม ในวิชาชีพ มีจิตสำนึกสาธารณะ และมีความเป็นไทย
- 2) เสริมสร้างความเข้มแข็งของวิชาชีพครู ผลิตและพัฒนาครูและบุคลากรทางการศึกษาให้มี คุณธรรมและมาตรฐานที่เหมาะสมกับการเป็นวิชาชีพชั้นสูง
- 3) วิจัยและพัฒนาเพื่อสร้างองค์ความรู้ แสวงหาแนวทางพัฒนาเทคโนโลยีพื้นบ้านและ เทคโนโลยีสมัยใหม่ให้เหมาะสมกับการดำรงชีวิตและการประกอบอาชีพของคนในท้องถิ่น รวมถึงการแสวงหา แนวทางเพื่อส่งเสริมให้เกิดการจัดการ การบำรุงรักษาและการใช้ ประโยชน์จากทรัพยากรธรรมชาติและสิ่งแวดล้อมอย่างสมดุลและยั่งยืน
- 4) บริการทางวิชาการแก่สังคมที่หลากหลาย ประสานความร่วมมือและช่วยเหลือเกื้อกูลกัน ระหว่าง มหาวิทยาลัย ชุมชน องค์กรปกครองส่วนท้องถิ่นและองค์กรอื่นทั้งในและ ต่างประเทศ เพื่อการ พัฒนาท้องถิ่นที่ยั่งยืน
- 5) ส่งเสริมและสนับสนุนกิจกรรมทำนุบำรุงศิลปะและวัฒนธรรม สร้างความรู้ ความเข้าใจ ในคุณค่า ความสำคัญและความภูมิใจในวัฒนธรรมของท้องถิ่น เพื่อการอนุรักษ์ เผยแพร่และสืบสานศิลปะและวัฒนธรรมของท้องถิ่น

- 6) เรียนรู้และเสริมสร้างความเข้มแข็งของชุมชน ผู้นำชุมชน ศาสนาและนักการเมืองท้องถิ่น ให้มีจิตสำนึกประชาธิปไตย คุณธรรม จริยธรรมและความสามารถในการบริหารงานพัฒนาชุมชนและท้องถิ่นเพื่อประโยชน์ของส่วนรวม
- 7) ศึกษา ส่งเสริม สืบสานโครงการอันเนื่องมาจากแนวพระราชดำริในการปฏิบัติภารกิจของมหาวิทยาลัยเพื่อการพัฒนาท้องถิ่น

ค่านิยมหลักขององค์กร

“สร้างปัญญา ศรีธรรมาความดี”

บุคลากร

แบ่งเป็น 2 กลุ่มหลัก ได้แก่ บุคลากรสายวิชาการ และบุคลากรสายสนับสนุนวิชาการ

ประเภท	ข้าราชการ	พนักงานมหาวิทยาลัย	สัญญาจ้าง	พนักงานราชการ	ลูกจ้างประจำ	รวม
สายวิชาการ	81	364	91	-	-	536
สายสนับสนุนวิชาการ	12	187	156	19	20	394
รวม	93	551	247	19	20	930

การบริหารจัดการ

มหาวิทยาลัยราชภัฏสุราษฎร์ธานีเป็นมหาวิทยาลัยในสังกัดคณะกรรมการการอุดมศึกษา มีสภาพมหาวิทยาลัยเป็นองค์กรสูงสุดทำหน้าที่ดูแลการบริหารงานของมหาวิทยาลัย และกำหนดนโยบายในการดำเนินงานด้านต่าง ๆ

ในด้านการบริหารการศึกษา มหาวิทยาลัยมีสภาวิชาการทำหน้าที่กำกับดูแลด้านวิชาการ การเรียนการสอนมาตรฐานและคุณภาพการศึกษา รวมทั้งการกำหนดทิศทางและนโยบายด้านวิชาการ ซึ่งมหาวิทยาลัยราชภัฏสุราษฎร์ธานี ได้แบ่งหน่วยงานภายในเป็น กลุ่ม คือ

คณะ/วิทยาลัย จำนวน 8 คณะ/วิทยาลัย

ทำหน้าที่จัดการเรียนการสอน การวิจัย การบริการวิชาการ และการทำนุบำรุงศิลปวัฒนธรรม ได้แก่

- 1) คณะครุศาสตร์
- 2) คณะมนุษยศาสตร์และสังคมศาสตร์
- 3) คณะวิทยาการจัดการ
- 4) คณะวิทยาศาสตร์และเทคโนโลยี
- 5) คณะพยาบาลศาสตร์
- 6) คณะนิติศาสตร์
- 7) วิทยาลัยนานาชาติการท่องเที่ยว
- 8) บัณฑิตวิทยาลัย

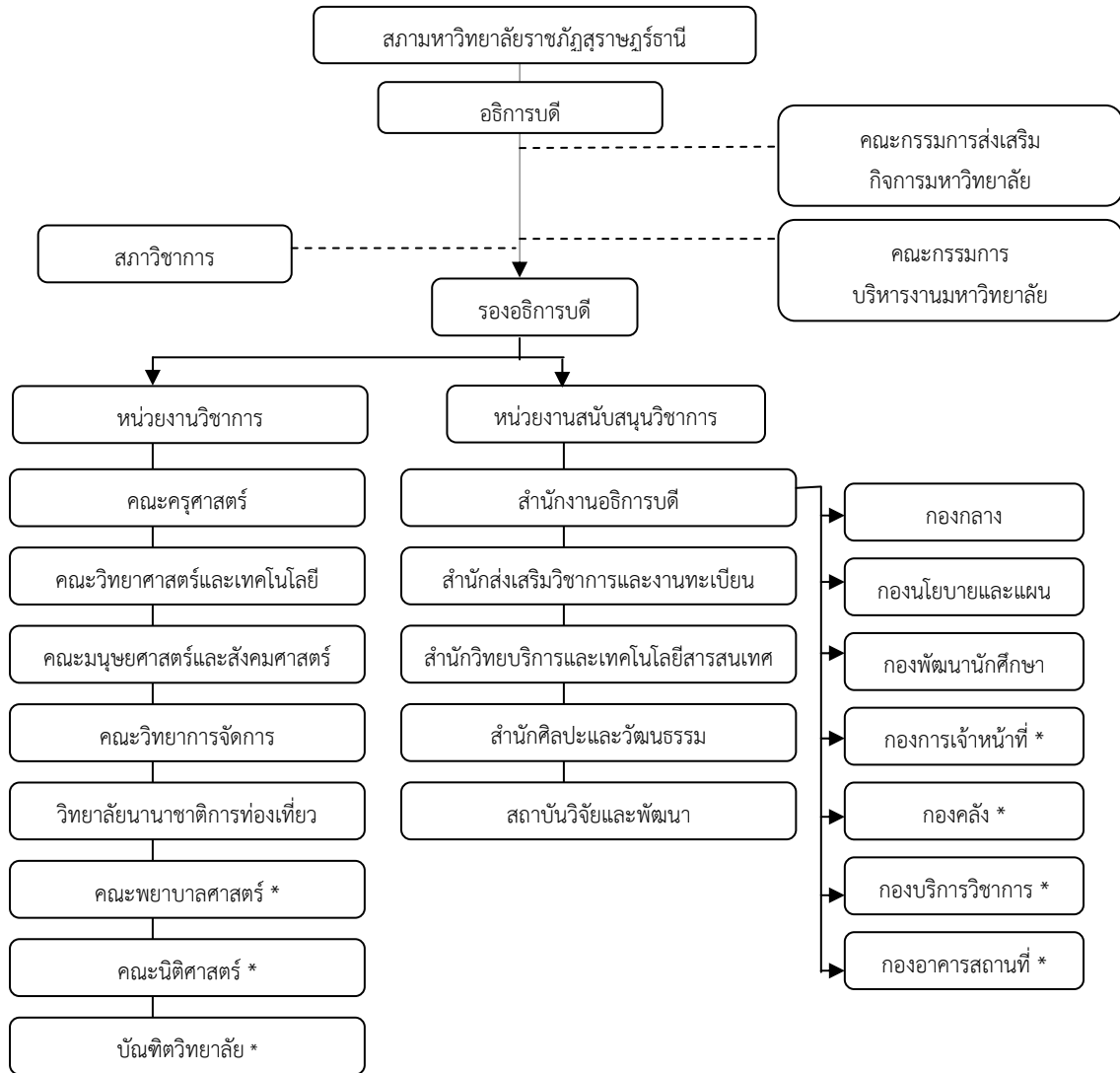
สำนัก/สถาบัน จำนวน 5 สำนัก/สถาบัน

ทำหน้าที่สนับสนุนการดำเนินงานของคณะ/วิทยาลัย ได้แก่

- 1) สำนักงานอธิการบดี
- 2) สำนักส่งเสริมวิชาการและงานทะเบียน

- 3) สำนักวิทยบริการและเทคโนโลยีสารสนเทศ
- 4) สำนักศิลปะและวัฒนธรรม
- 5) สถาบันวิจัยและพัฒนา

● โครงสร้างการแบ่งส่วนราชการ



* หน่วยงานจัดตั้งตามมติสภามหาวิทยาลัย

ประเด็นยุทธศาสตร์ที่ 1 ผลิตบัณฑิตมีคุณภาพได้มาตรฐาน

เป้าประสงค์ บัณฑิตได้รับการยอมรับในระดับชาติและนานาชาติ บัณฑิตมีความรู้ คู่คุณธรรมคิดเป็น ทำเป็น มีภาวะผู้นำ มีสุขภาพะ จิตอาสาและสำนึกสาธารณะ มีประสบการณ์ที่ก่อให้เกิดความเข้าใจอันดีและรู้เท่าทันการเปลี่ยนแปลงของสังคม มีทักษะภาษาอังกฤษและการใช้เทคโนโลยี สามารถแข่งขันกับนานาชาติ และมีการปรับลดสาขาที่ไม่ตอบสนองและมีการเพิ่มขยายสาขาและคณะที่ตอบสนองต่อความต้องการของชุมชนท้องถิ่นและการพัฒนาประเทศ

กลยุทธ์

- (1) ปรับหลักสูตรเดิม พัฒนาหลักสูตรใหม่ที่เน้นสมรรถนะของนักศึกษา (Competency-Based Curriculum) ให้มีความเหมาะสมสอดคล้องกับการทำงานได้จริง
- (2) ส่งเสริมการสอนที่เน้น “รู้จริงและปฏิบัติได้” เน้นบูรณาการเรียนรู้และการทำงาน (Work Integrated Learning) ร่วมมือกับสถานประกอบการให้มีส่วนร่วมในการจัดการเรียนการสอน เพื่อพัฒนาทักษะการปฏิบัติงานในสถานที่จริงตามหลักทฤษฎี
- (3) กำกับติดตาม และประเมินผลการจัดการเรียนการสอนให้เป็นไปตามกรอบมาตรฐานคุณวุฒิระดับอุดมศึกษา (Thai Qualifications Framework for Higher Education : TQF)
- (4) ส่งเสริมและสนับสนุนการพัฒนาการเรียนการสอน หลักสูตร 2 ภาษาและหลักสูตรนานาชาติ
- (5) ส่งเสริมการผลิตบัณฑิตในกลุ่ม วิศวกรรมศาสตร์ วิทยาศาสตร์สุขภาพ อุตสาหกรรมธุรกิจ บริการและการท่องเที่ยว วิทยาศาสตร์เกษตรและสิ่งแวดล้อม และกลุ่มการจัดการทางสังคม ตามความต้องการของชุมชนท้องถิ่นและประเทศ
- (6) ผลิตและพัฒนาครู (Pre-service and In-service Training) ให้มีความสามารถมีทักษะ เทคนิควิธีการ การจัดการเรียนรู้ที่เน้นผู้เรียนเป็นสำคัญ รวมถึงการสร้างชุมชนการเรียนรู้ทางวิชาชีพ (Professional Learning Community ; PLC)
- (7) พัฒนาสมรรถนะภาวะผู้นำ และนันทนาการเพื่อพัฒนานักศึกษาทั้งด้านร่างกายและสติปัญญา
- (8) ส่งเสริมสนับสนุนการเรียนการสอนผ่านระบบ เทคโนโลยีสารสนเทศแบบผสมผสาน (Blended Learning) และการเรียนรู้ระบบเปิดที่รองรับการเรียนการสอนออนไลน์ (Massive Open Online Course : MOOC)

ประเด็นยุทธศาสตร์ที่ 2 พัฒนาคูณภาพการวิจัยเพื่อพัฒนาชุมชนท้องถิ่น

เป้าประสงค์ มีศักยภาพด้านการวิจัย สร้างองค์ความรู้ เพื่อการแก้ปัญหาพัฒนาชุมชนท้องถิ่น
ตอบสนองต่อการพัฒนาประเทศ

กลยุทธ์

- (1) พัฒนาระบบกลไกในการพัฒนาบุคลากรด้านการศึกษาให้มีศักยภาพในการวิจัย โดยใช้ชุมชนท้องถิ่นเป็นฐาน (Community - Based Research)
- (2) ส่งเสริมให้อาจารย์เข้าร่วมประชุมทางวิชาการและนำเสนอผลงานวิชาการทั้งระดับชาติและนานาชาติ
- (3) จัดระบบพี่เลี้ยงการวิจัย มีผู้เชี่ยวชาญมาถ่ายทอดองค์ความรู้และทำงานวิจัยร่วมกัน (Mentor System)
- (4) ส่งเสริมการเผยแพร่ผลงานนวัตกรรม การวิจัยที่เกิดจากทรัพยากรท้องถิ่น และการใช้ประโยชน์จากการวิจัย ในระดับชาติและนานาชาติ
- (5) พัฒนาเครือข่ายการวิจัยโดยเน้นการบูรณาการตามศาสตร์และตามความต้องการของชุมชนท้องถิ่น (Community - Based and Integrated Research)
- (6) ส่งเสริมการจัดตั้งศูนย์ความเป็นเลิศ (Center of Excellence) ในแต่ละคณะ/สาขาวิชา
- (7) ส่งเสริมพัฒนาและสนับสนุนการจัดการเรียนการสอนโดยผ่านกระบวนการวิจัย เพื่อเชื่อมโยงกับชุมชนท้องถิ่น
- (8) ส่งเสริมการนำองค์ความรู้และเทคโนโลยีจากการวิจัย ถ่ายทอดสู่ชุมชนท้องถิ่นเพื่อสร้างความเข้มแข็ง

ประเด็นยุทธศาสตร์ที่ 3 ถ่ายทอดองค์ความรู้สู่ความเข้มแข็งของชุมชนท้องถิ่น

เป้าประสงค์ ได้รับการยอมรับในด้านการส่งเสริมความรู้ มุ่งเสริมสร้างศักยภาพของมนุษย์และชุมชนท้องถิ่น ปฏิบัติภารกิจในการรับใช้และนำความรู้สู่สังคม สืบสานโครงการอันเนื่องมาจากพระราชดำริ ส่งเสริมให้เกิดการจัดการ บำรุงรักษา และการใช้ประโยชน์จากทรัพยากรธรรมชาติและสิ่งแวดล้อมอย่างสมดุลและยั่งยืน บนพื้นฐานความรู้ทางวิชาการ

กลยุทธ์

- (1) สร้างระบบบริหารจัดการในการบริการวิชาการตามแนวทางพันธกิจสัมพันธ์มหาวิทยาลัยกับสังคม (University Engagement) เพื่อให้การดำเนินการโครงการและกิจกรรมเป็นไปตามมาตรฐานสากล
- (2) จัดทำฐานข้อมูลชุมชนท้องถิ่น (Socioprofile) เพื่อนำไปสู่การผลิต การวิจัย และการบริการทางวิชาการที่ตอบสนองความต้องการของชุมชนท้องถิ่น
- (3) พัฒนาหลักสูตรระยะสั้นที่สอดคล้องกับความต้องการของชุมชนท้องถิ่น เพื่อพัฒนาทักษะบุคลากรของชุมชนท้องถิ่นให้มีศักยภาพในการทำงาน (Smart Worker)
- (4) บูรณาการการเรียนการสอนและกิจกรรมของนักศึกษา โดยให้นักศึกษาร่วมเรียนรู้กับชุมชน เพื่อการเรียนรู้อย่างมีความหมาย (Meaningful Learning)

- (5) ส่งเสริม สนับสนุนและดำเนินกิจกรรมตามโครงการอันเนื่องมาจากพระราชดำริ (Royal Initiative Project) เพื่อพัฒนาความเข้มแข็งชุมชนท้องถิ่นบนฐานเศรษฐกิจพอเพียง

ประเด็นยุทธศาสตร์ที่ 4 ทำนุบำรุงศิลปวัฒนธรรม ภูมิปัญญาท้องถิ่น และภูมิปัญญาสากล

เป้าประสงค์

อนุรักษ์ ส่งเสริม สร้างความรู้เข้าใจในคุณค่า ความสำนึกและความภูมิใจในวัฒนธรรมของท้องถิ่นและของชาติ สืบสานปณิธานพุทธทาส ศิลปวัฒนธรรม ภูมิปัญญาท้องถิ่น และถ่ายทอดสู่ความเป็นสากล

กลยุทธ์

- (1) พัฒนาระบบและกลไกการทำนุบำรุงศิลปวัฒนธรรมและภูมิปัญญาท้องถิ่น โดยบูรณาการกับการเรียนการสอน การบริการวิชาการและการวิจัย
- (2) อนุรักษ์และสนับสนุนกิจกรรมด้านศิลปวัฒนธรรม สืบสานปณิธานพุทธทาส (Buddhadasa Study) และภูมิปัญญาไทย
- (3) ส่งเสริมการแลกเปลี่ยนเรียนรู้ศิลปวัฒนธรรมท้องถิ่นและสากล
- (4) สร้างความร่วมมือกับสถาบันอุดมศึกษาระดับชาติและนานาชาติ เพื่อการพัฒนาและทำนุบำรุงศิลปวัฒนธรรม

ประเด็นยุทธศาสตร์ที่ 5 พัฒนาคุณภาพอาจารย์และบุคลากรเข้าสู่เกณฑ์มาตรฐาน

เป้าประสงค์

คณาจารย์มีความรู้และความสามารถ มีคุณวุฒิและตำแหน่งทางวิชาการตามมาตรฐานอุดมศึกษา บุคลากรมีการพัฒนาอย่างต่อเนื่อง มีศักยภาพในการทำงานอย่างมืออาชีพ เพื่อแข่งขันระดับชาติและนานาชาติ

กลยุทธ์

- (1) ส่งเสริมการพัฒนาบุคลากรให้เป็นไปตามเกณฑ์มาตรฐานอุดมศึกษา
- (2) สร้างเครือข่ายของบุคลากรในการแลกเปลี่ยนเรียนรู้ภายในและภายนอกองค์กร ทั้งในระดับชาติและนานาชาติ
- (3) สร้างแรงจูงใจและวัฒนธรรมองค์กร เพื่อนำไปสู่ความศรัทธาของบุคลากร และความร่วมมือในการพัฒนามหาวิทยาลัย (Staff Engagement)
- (4) จัดระบบบริหารจัดการทุนมนุษย์ ให้มีความเหมาะสมเพื่อรองรับการเปลี่ยนแปลงในยุคเศรษฐกิจและสังคมดิจิทัล
- (5) ปรับปรุงระบบการประเมินงานและสมรรถนะบุคลากร (Competency) ให้เป็นไปตามบทบาทหน้าที่ โดยยึดหลักธรรมาภิบาล ที่ได้รับการยอมรับของบุคลากร
- (1) ปรับปรุงระบบการประเมินงานและสมรรถนะบุคลากร (Competency) ให้เป็นไปตามบทบาทหน้าที่ โดยยึดหลักธรรมาภิบาล ที่ได้รับการยอมรับของบุคลากร

ประเด็นยุทธศาสตร์ที่ 6 พัฒนาระบบบริหารจัดการเพื่อเข้าสู่สังคมดิจิทัลภายใต้หลักธรรมาภิบาล
เป้าประสงค์ การบริหารจัดการด้วยเทคโนโลยีสารสนเทศและการสื่อสารที่ทันสมัย ภายใต้หลักธรรมาภิบาล เน้นการสร้างความสุขในการปฏิบัติงานควบคู่กับมาตรฐานการทำงานในยุคสังคมดิจิทัล

กลยุทธ์

- (1) พัฒนาโครงสร้างพื้นฐานดิจิทัลประสิทธิภาพสูงให้ครอบคลุมทั้งมหาวิทยาลัย
- (2) พัฒนาระบบข้อมูลและระบบสารสนเทศเพื่อสนับสนุนการตัดสินใจ (Decision Support System) อย่างเป็นรูปธรรม
- (3) ส่งเสริม สนับสนุน การทำงาน ภายใต้บรรยากาศ “ครอบครัวเดียวกัน” (SRU Family)
- (4) ส่งเสริมให้มีการกำหนดกระบวนการและลดขั้นตอนในการปฏิบัติงานที่เป็นรูปธรรม ก่อให้เกิดความคล่องตัวในการปฏิบัติ
- (5) ส่งเสริมสนับสนุนการใช้เทคโนโลยีสารสนเทศเพื่อสร้างแนวปฏิบัติที่ดี (Best Practice) ในการพัฒนาองค์กรทุกระดับ
- (6) ส่งเสริมการพัฒนามหาวิทยาลัยเพื่อการเป็น Green University

ส่วนที่ 2

งบประมาณ ตัวชี้วัดและโครงการตามประเด็นยุทธศาสตร์

มหาวิทยาลัยราชภัฏสุราษฎร์ธานีได้จัดสรรงบประมาณรายจ่ายในแผนปฏิบัติราชการประจำปีงบประมาณ พ.ศ.2560 ทั้งสิ้น 950,820,258 บาท ดังนี้

1. งบประมาณแผ่นดิน 592,353,600 บาท
2. งบประมาณเงินรายได้ 358,466,658 บาท

วงเงินงบประมาณข้างต้น ได้นำไปจัดสรรสำหรับดำเนินงาน/โครงการ ต่าง ๆ ตามแผนปฏิบัติราชการ โดยจำแนกตามประเด็นยุทธศาสตร์ได้ดังนี้

ประเด็นยุทธศาสตร์	งบประมาณแผ่นดิน		งบประมาณเงินรายได้		รวม
ผลิตบัณฑิตมีคุณภาพได้มาตรฐาน	429,145,580 (72.45%)	(71.00%)	175,277,920 48.90%	(29.00%)	604,423,500 (63.57%)
พัฒนาคุณภาพการวิจัยเพื่อพัฒนาชุมชนท้องถิ่น	4,703,500 (0.79%)	(26.38%)	13,128,868 3.66%	(73.62%)	17,832,368 (1.88%)
ถ่ายทอดองค์ความรู้สู่ความเข้มแข็งของชุมชนท้องถิ่น	14,282,500 (2.41%)	(93.22%)	1,038,970 0.29%	(6.78%)	15,321,470 (1.61%)
ทำนุบำรุงศิลปวัฒนธรรม ภูมิปัญญาท้องถิ่น และภูมิปัญญาสากล	3,200,450 (0.54%)	(28.71%)	7,948,922 2.22%	(71.29%)	11,149,372 (1.17%)
พัฒนาคุณภาพอาจารย์และบุคลากรเข้าสู่เกณฑ์มาตรฐาน	6,844,940 (1.16%)	(17.82%)	31,564,376 8.81%	(82.18%)	38,409,316 (4.04%)
พัฒนาระบบบริหารจัดการเพื่อเข้าสู่สังคมดิจิทัลภายใต้หลักธรรมาภิบาล	134,176,630 (22.65%)	(50.89%)	129,507,602 36.13%	(49.11%)	263,684,232 (27.73%)
รวม	592,353,600	(62.30%)	358,466,658	(37.70%)	950,820,258

ยุทธศาสตร์ กลยุทธ์ กิจกรรมโครงการ ผลลัพธ์และผลผลิตชี้วัดคุณภาพ

เพื่อให้แผนยุทธศาสตร์และเป้าประสงค์ ทั้ง 6 ประเด็น มีความชัดเจน สามารถนำสู่การวางแผนและดำเนินงานได้บรรลุผลสำเร็จและเกิดประสิทธิภาพ จึงได้กำหนดกลยุทธ์ ตัวชี้วัดระดับผลลัพธ์ กิจกรรมโครงการ เพื่อเป็นกรอบในการดำเนินการ ดังต่อไปนี้

ประเด็นยุทธศาสตร์ที่ 1 ผลิตภัณฑ์มีคุณภาพได้มาตรฐาน

เป้าประสงค์ บัณฑิตได้รับการยอมรับในระดับชาติและนานาชาติ บัณฑิตมีความรู้ คู่คุณธรรมคิดเป็น ทำ เป็น มีภาวะผู้นำ มีสุขภาพะ จิตอาสาและสำนึกสาธารณะ มีประสบการณ์ที่ก่อให้เกิดความเข้าใจอันดีและรู้เท่าทันการเปลี่ยนแปลงของสังคม มีทักษะภาษาอังกฤษและการใช้เทคโนโลยี สามารถแข่งขันกับนานาชาติ และมีการปรับลดสาขาที่ไม่ตอบสนองและมีการเพิ่มขยายสาขาและคณะที่ตอบสนองต่อความต้องการของชุมชนท้องถิ่นและการพัฒนาประเทศ

ตัวชี้วัดตามกรอบเวลาที่คาดหวัง

ตัวชี้วัด	หน่วยนับ	Based Line	ค่าเป้าหมาย	เจ้าภาพหลัก
ตัวชี้วัดระดับผลลัพธ์				
1. ความพึงพอใจต่อบัณฑิตของผู้ใช้บัณฑิต	ร้อยละ	76.43	80.00	สำนักส่งเสริมวิชาการฯ
2. บัณฑิตปริญญาตรีได้งานทำหรือประกอบอาชีพอิสระภายใน 1 ปี	ร้อยละ	68.16	75.00	สำนักวิทยบริการฯ
3. ผลการวัดสมรรถนะด้านภาษาอังกฤษตามกรอบ CEFR ของนักศึกษาไม่ต่ำกว่าระดับ B1 หรือเทียบเท่า	ร้อยละ	-	5	โครงการจัดตั้งสถาบันภาษา
ตัวชี้วัดระดับผลผลิต/โครงการ/กิจกรรม				
1. หลักสูตรปรับปรุงตามกรอบมาตรฐานคุณวุฒิระดับอุดมศึกษาแห่งชาติ พ.ศ.2558 ที่ได้รับการปรับปรุงในปี พ.ศ.2560	หลักสูตร	4	5	สำนักส่งเสริมวิชาการฯ
2. หลักสูตรที่มีการจัดการเรียนการสอนแบบบูรณาการกับการทำงานจริง	หลักสูตร	6	20	สำนักส่งเสริมวิชาการฯ
3. นักศึกษาที่ได้รับการพัฒนาและทดสอบความรู้ความสามารถด้านภาษาต่างประเทศ	ร้อยละ	79.32	60.00	โครงการจัดตั้งสถาบันภาษา
4. นักศึกษาต่างชาติเต็มเวลา	คน	28	70	งานวิเทศสัมพันธ์
5. หลักสูตรที่ได้รับการสร้างศักยภาพความเป็นเลิศตามกลุ่ม Cluster	หลักสูตร	-	5	สำนักงานผู้ช่วยฝ่ายประกัน
6. นักศึกษาที่ได้รับการพัฒนาสมรรถนะด้านร่างกายและสติปัญญา	ร้อยละ	-	35	กองพัฒนานักศึกษา
7. ครูประจำการที่ได้รับการพัฒนาศักยภาพ	คน	360	400	สถาบันพัฒนาครู
8. รายวิชาที่มีการเรียนการสอนโดยใช้ e-learning	รายวิชา	-	14	สำนักวิทยบริการฯ

เพื่อให้การบรรลุตามเป้าประสงค์ จึงได้กำหนดกรอบ กลยุทธ์ โครงการหลักที่จะดำเนินการ ตัวชี้วัดระดับผลผลิต/โครงการ/กิจกรรม ไว้ดังนี้

กลยุทธ์	โครงการหลัก	ตัวชี้วัดระดับผลผลิต/โครงการ/กิจกรรม
(1) ปรับหลักสูตรเดิม พัฒนาหลักสูตรใหม่ที่เน้นสมรรถนะของนักศึกษา (Competency-Based Curriculum) ให้มีความเหมาะสมสอดคล้องกับการทำงานได้จริง	(1) โครงการปรับปรุง พัฒนาหลักสูตรและการเรียนการสอนที่เน้นสมรรถนะของนักศึกษา	(1) หลักสูตรปรับปรุงตามกรอบมาตรฐานคุณวุฒิระดับอุดมศึกษาแห่งชาติ พ.ศ.2558 ที่ได้รับการปรับปรุงในปี พ.ศ.2560
(2) ส่งเสริมการสอนที่เน้น “รู้จริงและปฏิบัติได้” เน้นบูรณาการเรียนรู้อะการ ทำงาน (Work Integrated Learning) ร่วมมือกับสถานประกอบการให้มีส่วนร่วมในการจัดการเรียนการสอน เพื่อพัฒนาทักษะการปฏิบัติงานในสถานที่จริงตามหลักทฤษฎี	(2) โครงการพัฒนาศักยภาพนักศึกษาตามคุณลักษณะบัณฑิตที่พึงประสงค์	(2) หลักสูตรที่มีการจัดการเรียนการสอนแบบบูรณาการกับการทำงานจริง

กลยุทธ์	โครงการหลัก	ตัวชี้วัดระดับผลผลิต/โครงการ/กิจกรรม
(3) กำกับติดตาม และประเมินผลการจัดการเรียนการสอนให้เป็นไปตามกรอบมาตรฐานคุณวุฒิระดับอุดมศึกษา (Thai Qualifications Framework for Higher Education : TQF)	(3) โครงการติดตามคุณภาพนักศึกษาและบัณฑิตตามกรอบ TQF	
(4) ส่งเสริมและสนับสนุนการพัฒนาการเรียนการสอน หลักสูตร 2 ภาษาและหลักสูตรนานาชาติ	(4) โครงการพัฒนาการเรียนการสอนหลักสูตร 2 ภาษาและหลักสูตรนานาชาติ (5) โครงการพัฒนาทักษะทางภาษาอังกฤษหรือภาษาที่ 3 ของนักศึกษา	(3) นักศึกษาที่ได้รับการพัฒนาและทดสอบความรู้ความสามารถด้านภาษาต่างประเทศ (4) นักศึกษาต่างชาติเต็มเวลา
(5) ส่งเสริมการผลิตบัณฑิตในกลุ่ม คุรุศาสตร์ วิทยาศาสตร์สุขภาพ อุตสาหกรรมธุรกิจบริการและการท่องเที่ยว วิทยาศาสตร์เกษตรและสิ่งแวดล้อม และกลุ่มการจัดการทางสังคม ตามความต้องการของชุมชนท้องถิ่นและประเทศ	(6) โครงการพัฒนาศักยภาพความเข้มแข็งการจัดการศึกษามุ่งสู่ความเป็นเลิศตามกลุ่ม Cluster <ul style="list-style-type: none"> ▪ ด้านวิทยาศาสตร์ประยุกต์และวิทยาศาสตร์สุขภาพ ▪ ด้านอุตสาหกรรมบริการการท่องเที่ยว การโรงแรมและที่พัก ▪ ด้านอุตสาหกรรมเกษตรและการอาหาร 	(5) หลักสูตรที่ได้รับการสร้างศักยภาพความเป็นเลิศตามกลุ่ม Cluster
(6) ผลิตและพัฒนาครู (Pre-service and In-service Training) ให้มีความสามารถ มีทักษะ เทคนิควิธีการ การจัดการเรียนรู้ที่เน้นผู้เรียนเป็นสำคัญ รวมถึงการสร้างชุมชนการเรียนรู้ทางวิชาชีพ (Professional Learning Community ; PLC)	(7) โครงการผลิตและพัฒนาครู	(6) ครูประจำการที่ได้รับการพัฒนาศักยภาพ
(7) พัฒนสมรรถนะภาวะผู้นำ และนันทนาการเพื่อพัฒนานักศึกษาทั้งด้านร่างกายและสติปัญญา	(8) โครงการส่งเสริมการเรียนรู้สู่การพัฒนาคุณภาพบัณฑิต (9) โครงการสนับสนุนการจัดการเรียนการสอน	(7) นักศึกษาที่ได้รับการพัฒนาสมรรถนะด้านร่างกายและสติปัญญา
(8) ส่งเสริมสนับสนุนการเรียนการสอนผ่านระบบ เทคโนโลยีสารสนเทศแบบผสมผสาน (Blended Learning) และการเรียนรู้ระบบเปิดที่รองรับการเรียนการสอนออนไลน์ (Massive Open Online Course : MOOC)	(10) โครงการพัฒนาเทคโนโลยีสารสนเทศเพื่อการเรียนการสอน	(8) รายวิชาที่มีการเรียนการสอนโดยใช้ e-learning

โครงการ ประจำปีงบประมาณ พ.ศ.2560

โครงการหลัก	หน่วยงานดำเนินการ	งบประมาณแผ่นดิน	งบประมาณรายได้	รวม
(1) โครงการปรับปรุง พัฒนาหลักสูตรและการเรียนการสอนที่เน้นสมรรถนะของนักศึกษา	คณะครุศาสตร์	225,000		225,000
	คณะวิทยาศาสตร์	233,200		233,200
	คณะมนุษยศาสตร์		380,200	380,200
	คณะนิติศาสตร์	70,400		70,400
	คณะพยาบาล	252,000		252,000
	บัณฑิตวิทยาลัย		176,400	176,400
	สำนักส่งเสริม	1,000,000		1,000,000

โครงการหลัก	หน่วยงานดำเนินการ	งบประมาณแผ่นดิน	งบประมาณรายได้	รวม
(2) โครงการพัฒนาศักยภาพนักศึกษาตามคุณลักษณะบัณฑิตที่พึงประสงค์	คณะพยาบาล		730,000	730,000
	คณะมนุษยศาสตร์	428,000		428,000
	คณะวิทยาการจัดการ	850,000		850,000
	บัณฑิตวิทยาลัย		389,950	389,950
(3) โครงการติดตามคุณภาพนักศึกษาและบัณฑิตตามกรอบ TQF	คณะนิติศาสตร์		48,000	48,000
	คณะพยาบาลศาสตร์	321,000	50,000	371,000
	คณะมนุษยศาสตร์		300,616	300,616
	วิทยาลัยนานาชาติ		54,600	54,600
	บัณฑิตวิทยาลัย		82,250	82,250
	สำนักส่งเสริมวิชาการ	500,000		500,000
(4) โครงการพัฒนาการเรียนการสอนหลักสูตร 2 ภาษาและหลักสูตรนานาชาติ	วิทยาลัยนานาชาติ	500,000		500,000
(5) โครงการพัฒนาทักษะทางภาษาอังกฤษหรือภาษาที่ 3 ของนักศึกษา	คณะพยาบาลศาสตร์	58,000		58,000
	โครงการจัดตั้งสถาบันภาษา	1,620,000		1,620,000
	วิทยาลัยนานาชาติ		258,000	258,000
(6) โครงการพัฒนาศักยภาพความเข้มแข็งการจัดการศึกษามุ่งสู่ความเป็นเลิศตามกลุ่ม Cluster	คณะครุศาสตร์		1,172,600	1,172,600
	คณะวิทยาศาสตร์	1,265,418		1,265,418
(7) โครงการผลิตและพัฒนาครู	คณะครุศาสตร์	1,585,800	538,500	2,124,300
(8) โครงการส่งเสริมการเรียนรู้สู่การพัฒนาคุณภาพบัณฑิต	คณะครุศาสตร์		1,253,900	1,253,900
	คณะนิติศาสตร์	337,600	690,908	1,028,508
	คณะพยาบาลศาสตร์		5,000	5,000
	คณะมนุษยศาสตร์	49,800	1,956,670	2,006,470
	คณะวิทยาการจัดการ		8,397,645	8,397,645
	คณะวิทยาศาสตร์		1,508,430	1,508,430
	วิทยาลัยนานาชาติ	13,270,500	2,191,050	15,461,550
	สำนักงานอธิการบดี	500,000		500,000
	มหาวิทยาลัย		250,000	250,000
(9) โครงการสนับสนุนการจัดการเรียนการสอน	คณะครุศาสตร์	38,610,800		38,610,800
	คณะนิติศาสตร์	12,385,400		12,385,400
	คณะพยาบาล	25,713,150		25,713,150
	คณะมนุษยศาสตร์		2,036,370	2,036,370
	คณะมนุษยศาสตร์	38,095,720		38,095,720
	คณะวิทยาการจัดการ	40,311,560		40,311,560
	คณะวิทยาศาสตร์	70,800,732	3,193,006	73,993,738
	วิทยาลัยนานาชาติ		380,200	380,200
	บัณฑิตวิทยาลัย	4,556,900	1,473,884	6,030,784
	มหาวิทยาลัย	174,791,400	136,115,738	310,907,138
	สำนักงานอธิการบดี		7,121,578	7,121,578
	สำนักส่งเสริม	500,000	2,074,010	2,574,010
	(10) โครงการพัฒนาเทคโนโลยีสารสนเทศเพื่อการเรียนการสอน	สำนักวิทยบริการ	313,200	2,448,415
รวม		429,145,580	175,277,920	604,423,500

ประเด็นยุทธศาสตร์ที่ 2 พัฒนาคณาภพการวิจัยเพื่อพัฒนาชุมชนท้องถิ่น

เป้าประสงค์ มีศักยภาพด้านการวิจัย สร้างองค์ความรู้ เพื่อการแก้ปัญหาพัฒนาชุมชนท้องถิ่น

ตอบสนองต่อการพัฒนาประเทศ

ตัวชี้วัดตามกรอบเวลาที่คาดหวัง

ตัวชี้วัด	หน่วยนับ	Based Line	ค่าเป้าหมาย	เจ้าภาพหลัก
ตัวชี้วัดระดับผลลัพธ์				
1. งานวิจัยหรืองานสร้างสรรค์ที่ได้รับการตีพิมพ์ เผยแพร่ในระดับชาติหรือนานาชาติต่ออาจารย์ประจำ	ร้อยละ	-	ด้านสังคม 30 ด้านวิทย์ 20	สถาบันวิจัยและพัฒนา
2. นักวิจัยที่ได้รับรางวัลหรือการยอมรับในเวทีวิจัย ระดับชาติหรือนานาชาติ	คน	5	35	สถาบันวิจัยและพัฒนา
ตัวชี้วัดระดับผลผลิต/โครงการ/กิจกรรม				
1. ระบบและกลไกการบริหารและพัฒนางานวิจัยและงานสร้างสรรค์	ข้อ	5	5	สถาบันวิจัยและพัฒนา
2. เงินสนับสนุนงานวิจัยและงานสร้างสรรค์ต่อจำนวนอาจารย์ประจำ	บาท	วิทย์ 71,497 สุขภาพ 6,417 สังคม 31,566	60,000 50,000 25,000	สถาบันวิจัยและพัฒนา
3. ชุดโครงการวิจัย	ชุดโครงการ	-	5	สถาบันวิจัยและพัฒนา
4. งานวิจัยหรืองานสร้างสรรค์ที่นำไปใช้ประโยชน์	ร้อยละ	10.62	25.00	สถาบันวิจัยและพัฒนา
5. งานวิจัยร่วมกับชุมชนท้องถิ่น	ร้อยละ	-	30	สถาบันวิจัยและพัฒนา

เพื่อให้การบรรลุตามเป้าประสงค์ จึงได้กำหนดกรอบ กลยุทธ์ โครงการหลักที่จะดำเนินการ ตัวชี้วัดระดับผลผลิต/โครงการ/กิจกรรม ไว้ดังนี้

กลยุทธ์	โครงการหลักที่จะดำเนินการ	ตัวชี้วัดระดับผลผลิต/โครงการ/กิจกรรม
(1) พัฒนาระบบกลไกในการพัฒนาบุคลากรด้านการศึกษาให้มีศักยภาพในการวิจัย โดยใช้ชุมชนท้องถิ่นเป็นฐาน (Community - Based Research)	(1) โครงการพัฒนาศักยภาพนักวิจัยโดยใช้ชุมชนท้องถิ่นเป็นฐาน	(1) ระบบและกลไกการบริหารและพัฒนางานวิจัยและงานสร้างสรรค์ (2) เงินสนับสนุนงานวิจัยและงานสร้างสรรค์ต่อจำนวนอาจารย์ประจำ
(2) ส่งเสริมให้อาจารย์เข้าร่วมประชุมทางวิชาการและนำเสนอผลงานวิชาการทั้งระดับชาติและนานาชาติ	(2) โครงการเผยแพร่ผลงานวิจัย ประชุมวิชาการและการแสดงนิทรรศการสร้างสรรค์	
(3) จัดระบบที่เอื้อต่อการวิจัย มีผู้เชี่ยวชาญมาถ่ายทอดองค์ความรู้และทำงานวิจัยร่วมกัน (Mentor System)	(3) โครงการพัฒนาคณาภพงานวิจัยและงานสร้างสรรค์	
(4) ส่งเสริมการเผยแพร่ผลงานนวัตกรรม การวิจัยที่เกิดจากทรัพยากรท้องถิ่น และการใช้ประโยชน์จากการวิจัย ในระดับชาติและนานาชาติ	(4) โครงการวิจัยโดยใช้ชุมชนเป็นฐาน	(3) งานวิจัยหรืองานสร้างสรรค์ที่นำไปใช้ประโยชน์ (4) งานวิจัยร่วมกับชุมชนท้องถิ่น
(5) พัฒนาเครือข่ายการวิจัยโดยเน้นการบูรณาการตามศาสตร์และตามความต้องการของชุมชนท้องถิ่น (Community - Based and Integrated Research)	(5) โครงการเครือข่ายงานวิจัย	(5) ชุดโครงการวิจัย
(6) ส่งเสริมการจัดตั้งศูนย์ความเป็นเลิศ (Center of Excellence) ในแต่ละคณะ/สาขาวิชา		

กลยุทธ์	โครงการหลักที่จะดำเนินการ	ตัวชี้วัดระดับผลผลิต/โครงการ/กิจกรรม
(7) ส่งเสริมพัฒนาและสนับสนุนการจัดการเรียนการสอนโดยผ่านกระบวนการวิจัย เพื่อเชื่อมโยงกับชุมชนท้องถิ่น		
(8) ส่งเสริมการนำองค์ความรู้และเทคโนโลยีจากการวิจัย ถ่ายทอดสู่ชุมชนท้องถิ่นเพื่อสร้างความเข้มแข็ง		

โครงการ ประจำปีงบประมาณ พ.ศ.2560

โครงการหลัก	หน่วยงานดำเนินการ	งบประมาณแผ่นดิน	งบประมาณรายได้	รวม
(1) โครงการพัฒนาศักยภาพนักวิจัย	คณะครุศาสตร์	50,000		50,000
	คณะมนุษยศาสตร์	200,000		200,000
	คณะพยาบาลศาสตร์	280,600		280,600
	วิทยาลัยนานาชาติ		54,600	54,600
	สถาบันวิจัย		236,000	236,000
(2) โครงการเผยแพร่ผลงานวิจัย ประชุมวิชาการและการแสดงนิทรรศการสร้างสรรค์	คณะมนุษยศาสตร์	63,300		63,300
	บัณฑิตวิทยาลัย		230,000	230,000
	คณะนิติศาสตร์		275,000	275,000
	สถาบันวิจัย		1,289,704	1,289,704
(3) โครงการพัฒนาคุณภาพงานวิจัย และงานสร้างสรรค์	คณะมนุษยศาสตร์		509,400	509,400
	วิทยาลัยนานาชาติ		213,800	213,800
	คณะวิทยาการจัดการ		1,807,600	1,807,600
	คณะครุศาสตร์		59,600	59,600
	สถาบันวิจัย		8,398,564	8,398,564
(4) โครงการวิจัยโดยใช้ชุมชนเป็นฐาน	คณะพยาบาลศาสตร์	35,000		35,000
	สถาบันวิจัย	3,889,600		3,889,600
(5) โครงการเครือข่ายงานวิจัย	คณะพยาบาลศาสตร์	185,000		185,000
	วิทยาลัยนานาชาติ		54,600	54,600
รวม		4,703,500	13,128,868	17,832,368

ประเด็นยุทธศาสตร์ที่ 3 ถ่ายทอดองค์ความรู้สู่ความเข้มแข็งของชุมชนท้องถิ่น

เป้าประสงค์

ได้รับการยอมรับในด้านการส่งเสริมความรู้ มุ่งเสริมสร้างศักยภาพของมนุษย์และชุมชนท้องถิ่น ปฏิบัติภารกิจในการรับใช้และนำความรู้สู่สังคม สืบสานโครงการอันเนื่องมาจากพระราชดำริ ส่งเสริมให้เกิดการจัดการ บำรุงรักษา และการใช้ประโยชน์จากทรัพยากรธรรมชาติและสิ่งแวดล้อมอย่างสมดุลและยั่งยืน บนพื้นฐานความรู้ทางวิชาการ

ตัวชี้วัดตามกรอบเวลาที่คาดหวัง

ตัวชี้วัด	หน่วยนับ	Based Line	ค่าเป้าหมาย	เจ้าภาพหลัก
ตัวชี้วัดระดับผลลัพธ์				
1. งานบริการวิชาการที่ทำให้ลักษณะพันธกิจสัมพันธ์มหาวิทยาลัยกับสังคม	ร้อยละ	-	50	งานบริการวิชาการ
2. ผู้เข้ารับบริการบริการและนำความรู้ไปใช้ประโยชน์ และมีผลลัพธ์จากการดำเนินการ	ร้อยละ	-	50	งานบริการวิชาการ
ตัวชี้วัดระดับผลผลิต/โครงการ/กิจกรรม				
1. โรงเรียนที่มหาวิทยาลัยเป็นที่เลี้ยงภายในโครงการอุดมศึกษาที่เลี้ยง	โรงเรียน	-	20	งานบริการวิชาการ
2. ระบบและกลไกการบริการวิชาการแก่สังคมตามเป้าหมายของมหาวิทยาลัย	ระดับ	-	5	งานบริการวิชาการ
3. ระดับความสำเร็จของการจัดทำฐานข้อมูลชุมชนท้องถิ่น	ระดับ	-	5	งานบริการวิชาการ
4. หลักสูตรฝึกอบรมระยะสั้น ที่ส่งเสริมทักษะวิชาชีพที่ตอบสนองต่อการประกอบอาชีพของประชาชน	หลักสูตร	-	7	งานบริการวิชาการ
5. สัดส่วนรายได้จากการบริการวิชาการต่อเงินรายได้ที่ได้รับจัดสรร	ร้อยละ	1.00	1.00	งานบริการวิชาการ
6. โครงการบริการวิชาการที่นำความรู้และประสบการณ์จากการให้บริการมาใช้ในการพัฒนาการเรียนการสอนและ/หรือการวิจัย	ร้อยละ	75.86	75.00	งานบริการวิชาการ
7. ระดับความสำเร็จของการดำเนินการโครงการพระราชดำริ	ระดับ	5	5	งานบริการวิชาการ

เพื่อให้การบรรลุตามเป้าประสงค์ จึงได้กำหนดกรอบ กลยุทธ์ โครงการหลักที่จะดำเนินการ ตัวชี้วัดระดับผลผลิต/โครงการ/กิจกรรม ไว้ดังนี้

กลยุทธ์	โครงการหลักที่จะดำเนินการ	ตัวชี้วัดระดับผลผลิต/โครงการ/กิจกรรม
(1) สร้างระบบบริหารจัดการในการบริการวิชาการตามแนวทางพันธกิจสัมพันธ์มหาวิทยาลัยกับสังคม (University Engagement) เพื่อให้การดำเนินการโครงการและกิจกรรมเป็นไปตามมาตรฐานสากล	(1) โครงการบริการวิชาการตามแนวทางพันธกิจสัมพันธ์มหาวิทยาลัยกับสังคม	(1) ระบบและกลไกการบริการวิชาการแก่สังคมตามเป้าหมายของมหาวิทยาลัย (2) โรงเรียนที่มหาวิทยาลัยเป็นครูที่เลี้ยงภายในโครงการอุดมศึกษาที่เลี้ยง
(2) จัดทำฐานข้อมูลชุมชนท้องถิ่น (Socioprofile) เพื่อนำไปสู่การผลิตรายการวิจัย และการบริการทางวิชาการที่ตอบสนองความต้องการของชุมชนท้องถิ่น	(2) โครงการจัดทำฐานข้อมูลชุมชนท้องถิ่น	(3) ระดับความสำเร็จของการจัดทำฐานข้อมูลชุมชนท้องถิ่น
(3) พัฒนาหลักสูตรระยะสั้นที่สอดคล้องกับความต้องการของชุมชนท้องถิ่น เพื่อพัฒนาทักษะบุคลากรของชุมชน	(3) โครงการเสริมสร้างความเข้มแข็งชุมชนท้องถิ่น	(4) หลักสูตรฝึกอบรมระยะสั้น ที่ส่งเสริมทักษะวิชาชีพที่ตอบสนองต่อการประกอบอาชีพของประชาชน

กลยุทธ์	โครงการหลักที่จะดำเนินการ	ตัวชี้วัดระดับผลผลิต/โครงการ/กิจกรรม
ท้องถิ่นให้มีศักยภาพในการทำงาน (Smart Worker)		(5) สัดส่วนรายได้จากการบริการวิชาการ ต่อเงินรายได้ที่ได้รับจัดสรร
(4) บูรณาการการเรียนการสอนและ กิจกรรมของนักศึกษา โดยให้นักศึกษา ร่วมเรียนรู้กับชุมชน เพื่อการเรียนรู้ อย่างมีความหมาย (Meaningful Learning)	(4) โครงการความร่วมมือทางวิชาการกับ ชุมชนท้องถิ่น (5) โครงการบริการวิชาการบูรณาการเรียน การสอนและกิจกรรมของนักศึกษา	(6) โครงการบริการวิชาการที่นำความรู้และ ประสบการณ์จากการให้บริการมาใช้ในการ พัฒนาการเรียนการสอนและ/หรือ การวิจัย
(5) ส่งเสริม สนับสนุนและดำเนินกิจกรรม ตามโครงการอันเนื่องมาจาก พระราชดำริ (Royal Initiative Project) เพื่อพัฒนาความเข้มแข็ง ชุมชนท้องถิ่นบนฐานเศรษฐกิจพอเพียง	(6) โครงการอันเนื่องมาจากพระราชดำริ	(7) ระดับความสำเร็จของการดำเนินการ โครงการพระราชดำริ

โครงการ ประจำปีงบประมาณ พ.ศ.2560

โครงการหลัก	หน่วยงานดำเนินการ	งบประมาณแผ่นดิน	งบประมาณรายได้	รวม
(1) โครงการบริการวิชาการตามแนวทาง พันธกิจสัมพันธ์มหาวิทยาลัยกับสังคม	คณะครุศาสตร์	357,500		357,500
	คณะพยาบาล	125,000		125,000
	มหาวิทยาลัย	5,795,530		5,795,530
(2) โครงการจัดทำฐานข้อมูลชุมชน ท้องถิ่น	นานาชาติ		27,300	27,300
(3) โครงการเสริมสร้างความเข้มแข็ง ชุมชนท้องถิ่น	คณะครุศาสตร์	500,000		500,000
	คณะวิทยาศาสตร์	766,650		766,650
	คณะมนุษยศาสตร์	142,850		142,850
	คณะนิติศาสตร์	44,000		44,000
	คณะพยาบาล	205,000		205,000
	วิทยาลัยนานาชาติ	1,800,000		1,800,000
(4) โครงการความร่วมมือทางวิชาการกับ ชุมชนท้องถิ่น	คณะครุศาสตร์	800,000		800,000
	นานาชาติ		27,300	27,300
(5) โครงการบริการวิชาการบูรณาการ เรียนการสอนและกิจกรรมของนักศึกษา	คณะนิติศาสตร์	22,000		22,000
	คณะมนุษยศาสตร์		766,970	766,970
	นานาชาติ		27,300	27,300
	วิทยาการจัดการ		10,000	10,000
	คณะครุศาสตร์		20,100	20,100
	วิทยาศาสตร์		160,000	160,000
(6) โครงการอันเนื่องมาจากพระราชดำริ	คณะพยาบาล	19,500		19,500
	มหาวิทยาลัย	3,704,470		3,704,470
รวม		14,282,500	1,038,970	15,321,470

ประเด็นยุทธศาสตร์ที่ 4 ทำนุบำรุงศิลปวัฒนธรรม ภูมิปัญญาท้องถิ่น และภูมิปัญญาสากล
เป้าประสงค์ อนุรักษ์ ส่งเสริม สร้างความรู้เข้าใจในคุณค่า ความสำนึกและความภูมิใจในวัฒนธรรม
 ของท้องถิ่นและของชาติ สืบสานปณิธานพุทธทาส ศิลปวัฒนธรรม ภูมิปัญญาท้องถิ่น
 และถ่ายทอดสู่ความเป็นสากล

ตัวชี้วัดตามกรอบเวลาที่คาดหวัง

ตัวชี้วัด	หน่วยนับ	Based Line	ค่าเป้าหมาย	เจ้าภาพหลัก
ตัวชี้วัดระดับผลลัพธ์				
1. การถ่ายทอดหรือเผยแพร่ด้านศิลปวัฒนธรรมสู่ สาธารณชนภายนอก	ครั้ง	13	15	สำนักศิลปะและวัฒนธรรม
2. โครงการแลกเปลี่ยนศิลปวัฒนธรรมในระดับชาติ และนานาชาติต่อโครงการด้านศิลปวัฒนธรรม	ร้อยละ	-	20.00	สำนักศิลปะและวัฒนธรรม
ตัวชี้วัดระดับผลผลิต/โครงการ/กิจกรรม				
1. ระบบและกลไกการทำนุบำรุงศิลปะและวัฒนธรรม	ระดับ	5	5	สำนักศิลปะและวัฒนธรรม
2. ร้อยละเฉลี่ยของนักศึกษาที่เข้าร่วมโครงการด้าน ศิลปวัฒนธรรม	ร้อยละ	-	50.00	สำนักศิลปะและวัฒนธรรม
3. การแลกเปลี่ยนเรียนรู้ศิลปวัฒนธรรมในระดับชาติ หรือนานาชาติ	ครั้ง	3	5	สำนักศิลปะและวัฒนธรรม

เพื่อให้การบรรลุตามเป้าประสงค์ จึงได้กำหนดกรอบ กลยุทธ์ โครงการหลักที่จะดำเนินการ ตัวชี้วัด
 ระดับผลผลิต/โครงการ/กิจกรรม ไว้ดังนี้

กลยุทธ์	โครงการหลักที่จะดำเนินการ	ตัวชี้วัดระดับผลผลิต/โครงการ/กิจกรรม
(1) พัฒนาระบบและกลไกการทำนุบำรุง ศิลปวัฒนธรรมและภูมิปัญญาท้องถิ่น โดยบูรณาการกับการเรียนการสอน การบริการวิชาการและการวิจัย	(1) โครงการทำนุบำรุงศิลปวัฒนธรรม	(1) ระบบและกลไกการทำนุบำรุงศิลปะ และวัฒนธรรม
(2) อนุรักษ์และสนับสนุนกิจกรรมด้าน ศิลปวัฒนธรรม สืบสานปณิธานพุทธ ทาส (Buddhadasa Study) และภูมิปัญญาไทย	(2) โครงการเผยแพร่ศิลปวัฒนธรรม	(2) ร้อยละเฉลี่ยของนักศึกษาที่เข้าร่วม โครงการด้านศิลปวัฒนธรรม (3) การแลกเปลี่ยนเรียนรู้ศิลปวัฒนธรรม ในระดับชาติหรือนานาชาติ
(3) ส่งเสริมการแลกเปลี่ยนเรียนรู้ ศิลปวัฒนธรรมท้องถิ่นและสากล	(3) โครงการสืบสานศิลปวัฒนธรรม ภูมิ ปัญญาท้องถิ่นและภูมิปัญญาไทย	
(4) สร้างความร่วมมือกับสถาบันอุดมศึกษา ระดับชาติและนานาชาติ เพื่อการพัฒนา และทำนุบำรุงศิลปวัฒนธรรม	(4) โครงการแลกเปลี่ยนเรียนรู้ ศิลปวัฒนธรรม	

โครงการ ประจำปีงบประมาณ พ.ศ.2560

โครงการหลัก	หน่วยงานดำเนินการ	งบประมาณ แผ่นดิน	งบประมาณ รายได้	รวม
(1) โครงการทำนุบำรุงศิลปวัฒนธรรม	คณะมนุษยศาสตร์	110,600		110,600
	คณะวิทยาศาสตร์	88,000		88,000
	สำนักศิลปะ		1,751,150	1,751,150
(2) โครงการเผยแพร่ศิลปวัฒนธรรม	คณะพยาบาลศาสตร์	15,000		15,000
	สำนักศิลปะ	735,000	1060000	1,795,000
(3) โครงการสืบสานศิลปวัฒนธรรม ภูมิ ปัญญาท้องถิ่นและภูมิปัญญาไทย	คณะครุศาสตร์		61,500	61,500
	คณะมนุษยศาสตร์		197,000	197,000
	วิทยาการจัดการ		109,600	109,600
	วิทยาลัยนานาชาติ		27,300	27,300
	คณะนิติศาสตร์		35,000	35,000

โครงการหลัก	หน่วยงานดำเนินการ	งบประมาณ แผ่นดิน	งบประมาณ รายได้	รวม
	คณะพยาบาลศาสตร์	86,850		86,850
	สำนักศิลปะ	1,180,000		1,180,000
	มหาวิทยาลัย		4,500,000	4,500,000
(4) โครงการแลกเปลี่ยนเรียนรู้ ศิลปวัฒนธรรม	คณะวิทยาศาสตร์		70,872	70,872
	วิทยาลัยนานาชาติ		136,500	136,500
	สำนักศิลปะ	985,000		985,000
รวม		3,200,450	7,948,922	11,149,372

ประเด็นยุทธศาสตร์ที่ 5 พัฒนาคุณภาพอาจารย์และบุคลากรเข้าสู่เกณฑ์มาตรฐาน

เป้าประสงค์

คณาจารย์มีความรู้และความสามารถ มีคุณวุฒิและตำแหน่งทางวิชาการตามมาตรฐาน
อุดมศึกษา บุคลากรมีการพัฒนาอย่างต่อเนื่อง มีศักยภาพในการทำงานอย่างมืออาชีพ
เพื่อแข่งขันระดับชาติและนานาชาติ

ตัวชี้วัดตามกรอบเวลาที่คาดหวัง

ตัวชี้วัด	หน่วยนับ	Based Line	ค่าเป้าหมาย	เจ้าภาพหลัก
ตัวชี้วัดระดับผลลัพธ์				
1. ความพึงพอใจและแรงจูงใจในการทำงาน	ร้อยละ	72.82	80	กองการเจ้าหน้าที่
ตัวชี้วัดระดับผลผลิต/โครงการ/กิจกรรม				
1. ระบบและกลไกการพัฒนาบุคลากรตามเกณฑ์ มาตรฐานอุดมศึกษา	ระดับ	-	5	กองการเจ้าหน้าที่
2. คุณวุฒิปริญญาเอก	ร้อยละ	22.81	25	กองการเจ้าหน้าที่
3. ตำแหน่งทางวิชาการ	ร้อยละ	11.59	15	กองการเจ้าหน้าที่
4. เครือข่ายความร่วมมือทางการศึกษาด้านการ พัฒนาคณาจารย์ และบุคลากรทั้งภายในและ ต่างประเทศ	เครือข่าย	-	7	กองการเจ้าหน้าที่
5. การพัฒนาสถาบันสู่องค์กรแห่งการเรียนรู้	ข้อ	5	5	สำนักส่งเสริมวิชาการ/ สถาบันวิจัยและพัฒนา
6. บุคลากรได้รับการพัฒนาสมรรถนะหลักอย่าง เป็นทางการและ/หรือไม่เป็นทางการ	ร้อยละ	-	80	กองการเจ้าหน้าที่

เพื่อให้การบรรลุตามเป้าประสงค์ จึงได้กำหนดกรอบ กลยุทธ์ โครงการหลักที่จะดำเนินการ ตัวชี้วัด
ระดับผลผลิต/โครงการ/กิจกรรม ไว้ดังนี้

กลยุทธ์	โครงการหลักที่จะดำเนินการ	ตัวชี้วัดระดับผลผลิต/โครงการ/กิจกรรม
(1) ส่งเสริมการพัฒนาบุคลากรให้เป็นไป ตามเกณฑ์มาตรฐานอุดมศึกษา	(1) โครงการเตรียมความพร้อมในการศึกษา ต่อและการทำผลงานทางวิชาการของ สายวิชาการ	(1) คุณวุฒิปริญญาเอก (2) ตำแหน่งทางวิชาการ
(2) สร้างเครือข่ายของบุคลากรในการ แลกเปลี่ยนเรียนรู้ภายในและภายนอก องค์กร ทั้งในระดับชาติและนานาชาติ	(2) โครงการเครือข่ายความร่วมมือทาง วิชาการระหว่างหน่วยงาน	(3) เครือข่ายความร่วมมือทางการศึกษาด้านการ พัฒนาคณาจารย์ และ บุคลากรทั้งภายในและต่างประเทศ
(3) สร้างแรงจูงใจและวัฒนธรรมองค์กร เพื่อนำไปสู่ความศรัทธาของบุคลากร และความร่วมมือในการพัฒนา มหาวิทยาลัย (Staff Engagement)	(3) โครงการพัฒนาบุคลากรสายวิชาการและ สายสนับสนุน	(4) ระบบและกลไกการพัฒนาบุคลากร ตามเกณฑ์มาตรฐานอุดมศึกษา (5) การพัฒนาสถาบันสู่องค์กรแห่งการ เรียนรู้
(4) จัดระบบบริหารจัดการทุนมนุษย์ ให้มี		

กลยุทธ์	โครงการหลักที่จะดำเนินการ	ตัวชี้วัดระดับผลผลิต/โครงการ/กิจกรรม
ความเหมาะสมเพื่อรองรับการเปลี่ยนแปลงในยุคเศรษฐกิจและสังคมดิจิทัล		
(5) ปรับปรุงระบบการประเมินงานและสมรรถนะบุคลากร (Competency) ให้เป็นไปตามบทบาทหน้าที่ โดยยึดหลักธรรมาภิบาล ที่ได้รับการยอมรับของบุคลากร		
(2) ปรับปรุงระบบการประเมินงานและสมรรถนะบุคลากร (Competency) ให้เป็นไปตามบทบาทหน้าที่ โดยยึดหลักธรรมาภิบาล ที่ได้รับการยอมรับของบุคลากร	(4) โครงการเตรียมความพร้อมในการเข้าสู่ตำแหน่งที่สูงขึ้นของบุคลากรสายสนับสนุน	(6) บุคลากรได้รับการพัฒนาสมรรถนะหลักอย่างเป็นทางการและ/หรือไม่เป็นทางการ

โครงการ ประจำปีงบประมาณ พ.ศ.2560

โครงการหลัก	หน่วยงานดำเนินการ	งบประมาณแผ่นดิน	งบประมาณรายได้	รวม
(1) โครงการเตรียมความพร้อมในการศึกษาต่อและการทำผลงานทางวิชาการของสายวิชาการ	คณะมนุษยศาสตร์		142,400	142,400
	คณะนิติศาสตร์		313,000	313,000
	วิทยาลัยนานาชาติ		109,200	109,200
	มหาวิทยาลัย		26,000,000	26,000,000
(2) โครงการเครือข่ายความร่วมมือทางวิชาการระหว่างหน่วยงาน	คณะมนุษยศาสตร์		366,600	366,600
	คณะนิติศาสตร์		30,000	30,000
	สำนักวิทยบริการ		27,800	27,800
(3) โครงการพัฒนาบุคลากรสายวิชาการและสายสนับสนุน	คณะครุศาสตร์	250,000	900,000	1,150,000
	คณะมนุษยศาสตร์	97,200	1,102,200	1,199,400
	คณะวิทยาศาสตร์	520,500	457,472	977,972
	คณะวิทยาการจัดการ	2,777,840	200,000	2,977,840
	คณะนิติศาสตร์		375,004	375,004
	คณะพยาบาลศาสตร์		354,800	354,800
	วิทยาลัยนานาชาติ		218,400	218,400
	บัณฑิตวิทยาลัย		209,600	209,600
	สำนักงานอธิการ		453,300	453,300
	สำนักวิทยบริการ	124,400	250,000	374,400
	มหาวิทยาลัย	2,500,000		2,500,000
(4) โครงการเตรียมความพร้อมในการเข้าสู่ตำแหน่งที่สูงขึ้นของบุคลากรสายสนับสนุน	คณะครุศาสตร์	75,000		75,000
	วิทยาลัยนานาชาติ		54,600	54,600
	มหาวิทยาลัย	500,000		500,000
รวม		6,844,940	31,564,376	38,409,316

ประเด็นยุทธศาสตร์ที่ 6 พัฒนาระบบบริหารจัดการเพื่อเข้าสู่สังคมดิจิทัลภายใต้หลักธรรมาภิบาล
เป้าประสงค์ การบริหารจัดการด้วยเทคโนโลยีสารสนเทศและการสื่อสารที่ทันสมัย ภายใต้หลักธรรมาภิบาล เน้นการสร้างความสุขในการปฏิบัติงานควบคู่กับมาตรฐานการทำงานในยุคสังคมดิจิทัล

ตัวชี้วัดตามกรอบเวลาที่คาดหวัง

ตัวชี้วัด	หน่วยนับ	Based Line	ค่าเป้าหมาย	เจ้าภาพหลัก
ตัวชี้วัดระดับผลลัพธ์				
1. ความพึงพอใจของผู้รับบริการต่อมหาวิทยาลัย	ร้อยละ	-	80.00	สำนักงานอธิการบดี
ตัวชี้วัดระดับผลผลิต/โครงการ/กิจกรรม				
1. ระดับความสำเร็จของการพัฒนาโครงสร้างพื้นฐานดิจิทัลประสิทธิภาพสูงให้ครอบคลุมทั้งมหาวิทยาลัย	ระดับ	-	5	สำนักวิทยบริการ
2. ระบบฐานข้อมูลเพื่อการตัดสินใจ	ข้อ	-	5	สำนักวิทยบริการ
3. ระบบกำกับการณ์ประกันคุณภาพ	ข้อ	5	5	สำนักงานผู้ช่วยอธิการบดีฝ่ายประกันคุณภาพ
4. ระดับคุณธรรมและความโปร่งใสในการดำเนินการ	ร้อยละ	-	80	สำนักงานผู้ช่วยอธิการบดีฝ่ายประกันคุณภาพ
5. แนวปฏิบัติที่ดีด้านการจัดการที่ส่งเสริมความเป็นเลิศในการทำงาน	แนวปฏิบัติ	-	7	กองนโยบายและแผน
6. ระดับความสำเร็จของการประหยัดพลังงานและการประหยัดน้ำ	ระดับ	3	5	กองอาคารสถานที่

เพื่อให้การบรรลุตามเป้าประสงค์ จึงได้กำหนดกรอบ กลยุทธ์ โครงการหลักที่จะดำเนินการ ตัวชี้วัดระดับผลผลิต/โครงการ/กิจกรรม ไว้ดังนี้

กลยุทธ์	โครงการหลักที่จะดำเนินการ	ตัวชี้วัดระดับผลผลิต/โครงการ/กิจกรรม
(1) พัฒนาโครงสร้างพื้นฐานดิจิทัลประสิทธิภาพสูงให้ครอบคลุมทั้งมหาวิทยาลัย	(1) โครงการพัฒนาฐานข้อมูลและระบบสารสนเทศเพื่อการตัดสินใจ	(1) ระดับความสำเร็จของการพัฒนาโครงสร้างพื้นฐานดิจิทัลประสิทธิภาพสูงให้ครอบคลุมทั้งมหาวิทยาลัย (2) ระบบฐานข้อมูลเพื่อการตัดสินใจ
(2) พัฒนาฐานข้อมูลและระบบสารสนเทศเพื่อสนับสนุนการตัดสินใจ (Decision Support System) อย่างเป็นรูปธรรม		
(3) ส่งเสริม สนับสนุน การทำงาน ภายใต้บรรยากาศ “ครอบครัวเดียวกัน” (SRU Family)	(2) โครงการพัฒนาองค์กรและเพิ่มประสิทธิภาพการทำงาน (3) โครงการระบบบริหารความเสี่ยงและการควบคุมภายใน	(3) ระบบกำกับการณ์ประกันคุณภาพ (4) ระดับคุณธรรมและความโปร่งใสในการดำเนินการ
(4) ส่งเสริมให้มีการกำหนดกระบวนการและลดขั้นตอนในการปฏิบัติงานที่เป็นรูปธรรม ก่อให้เกิดความคล่องตัวในการปฏิบัติ	(4) โครงการพัฒนาความรู้ ความเข้าใจคุณธรรมและความโปร่งใสในการดำเนินงานของหน่วยงานภาครัฐ (Integrity and Transparency Assessment – ITA)	(5) แนวปฏิบัติที่ดีด้านการจัดการที่ส่งเสริมความเป็นเลิศในการทำงาน (6) ระดับความสำเร็จของการประหยัดพลังงาน และการประหยัดน้ำ
(5) ส่งเสริมสนับสนุนการใช้เทคโนโลยีสารสนเทศเพื่อสร้างแนวปฏิบัติที่ดี (Best Practice) ในการพัฒนาองค์กรทุกระดับ	(5) โครงการจัดทำแผนปฏิบัติการและแผนปฏิบัติการ	
(6) ส่งเสริมการพัฒนามหาวิทยาลัยเพื่อการเป็น Green University		

โครงการ ประจำปีงบประมาณ พ.ศ.2560

โครงการหลัก	หน่วยงานดำเนินการ	งบประมาณแผ่นดิน	งบประมาณรายได้	รวม
(1) โครงการพัฒนาฐานข้อมูลและระบบสารสนเทศเพื่อการตัดสินใจ	คณะมนุษยศาสตร์		32,600	32,600
	วิทยาลัยนานาชาติ		27,300	27,300
	มหาวิทยาลัย		8,000,000	8,000,000
(2) โครงการพัฒนาองค์กรและเพิ่มประสิทธิภาพการทำงาน	คณะครุศาสตร์	3,768,300	1,380,618	5,148,918
	คณะวิทยาศาสตร์	2,511,200	1,484,978	3,996,178
	คณะมนุษยศาสตร์	1,378,030	2,616,074	3,994,104
	คณะวิทยาการจัดการ		4,011,377	4,011,377
	วิทยาลัยนานาชาติ		1,017,741	1,017,741
	คณะนิติศาสตร์		555,500	555,500
	คณะพยาบาลศาสตร์		1,723,931	1,723,931
	สำนักงานอธิการ		546,686	546,686
	สำนักส่งเสริม	3,748,100	548,930	4,297,030
	สำนักวิทยบริการ	7,890,800	2,506,368	10,397,168
	สำนักศิลปะ	2,630,200	1,498,150	4,128,350
	สถาบันวิจัย	2,075,400	411,000	2,486,400
	โครงการจัดตั้งสถาบันภาษา		60,000	60,000
	สำนักงานผู้ช่วยฝ่ายประกัน	832,200		832,200
มหาวิทยาลัย	109,093,900	91,614,689	200,708,589	
(3) โครงการระบบบริหารความเสี่ยงและการควบคุมภายใน	คณะครุศาสตร์		503,135	503,135
	คณะวิทยาศาสตร์	2,000	596,259	598,259
	คณะมนุษยศาสตร์		1,145,855	1,145,855
	คณะวิทยาการจัดการ		1,639,580	1,639,580
	วิทยาลัยนานาชาติ		546,256	546,256
	คณะนิติศาสตร์		461,044	461,044
	คณะพยาบาลศาสตร์		374,487	374,487
	บัณฑิตวิทยาลัย		284,676	284,676
	สำนักส่งเสริมวิชาการ		333,860	333,860
	สำนักวิทยบริการ		636,468	636,468
	สำนักศิลปะ		312,350	312,350
	สถาบันวิจัย		367,078	367,078
	มหาวิทยาลัย		3,560,782	3,560,782
(4) โครงการพัฒนาความรู้ ความเข้าใจ คุณธรรมและความโปร่งใสในการดำเนินงานของหน่วยงานภาครัฐ (Integrity and Transparency Assessment – ITA)	คณะมนุษยศาสตร์	36,700		36,700
	คณะวิทยาการจัดการ		20,000	20,000
	คณะนิติศาสตร์		108,920	108,920
	สำนักส่งเสริมวิชาการ		9,200	9,200
	สำนักวิทยบริการ		27,680	27,680
	สำนักงานผู้ช่วยฝ่ายประกัน	167,800		167,800
(5) โครงการจัดทำแผนปฏิบัติการและแผนปฏิบัติการ	คณะครุศาสตร์	35,000		35,000
	คณะวิทยาศาสตร์	7,000		7,000
	วิทยาลัยนานาชาติ		36,520	36,520
	คณะพยาบาลศาสตร์		120,000	120,000
	คณะนิติศาสตร์		180,860	180,860

โครงการหลัก	หน่วยงานดำเนินการ	งบประมาณ แผ่นดิน	งบประมาณ รายได้	รวม
	สำนักส่งเสริม		94,100	94,100
	สำนักวิทยบริการ		22,550	22,550
	สถาบันวิจัยและพัฒนา		90,000	90,000
	รวม	134,176,630	129,507,602	263,684,232

ส่วนที่ 3

ตัวชี้วัดและค่าเป้าหมายตามเป้าประสงค์

วัตถุประสงค์หลักของการจัดทำแผนปฏิบัติการประจำปีงบประมาณ พ.ศ.2560 เพื่อให้หน่วยงานได้เข้าใจและเห็นภาพการดำเนินงานของมหาวิทยาลัยในปี 2560 และมีส่วนร่วมในการกำหนดโครงการกิจกรรมสำคัญ และตัวชี้วัดความสำเร็จในการดำเนินการให้บรรลุเป้าหมายตามแผนของมหาวิทยาลัยอย่างมีประสิทธิภาพ และเป็นแนวทางในการกำกับ ติดตาม และประเมินผลการดำเนินงานของหน่วยงาน

ทั้งนี้ ได้สรุปตัวชี้วัดสำหรับการประเมินผลตามแผนปฏิบัติการประจำปีงบประมาณ พ.ศ.2560 ประกอบด้วยตัวชี้วัดระดับผลลัพธ์ และตัวชี้วัดระดับผลผลิต จำนวนทั้งสิ้น 46 ตัวชี้วัด ดังตาราง

ตัวชี้วัด	หน่วยนับ	ค่าเป้าหมาย	เจ้าภาพหลัก
ประเด็นยุทธศาสตร์ที่ 1 ผลลัพธ์ที่มีคุณภาพได้มาตรฐาน			
ตัวชี้วัดระดับผลลัพธ์			
1. ความพึงพอใจต่อบัณฑิตของผู้ใช้บัณฑิต	ร้อยละ	80	สำนักส่งเสริมวิชาการฯ
2. บัณฑิตปริญญาตรีได้งานทำหรือประกอบอาชีพอิสระภายใน 1 ปี	ร้อยละ	75	สำนักวิทยบริการฯ
3. ผลการวัดสมรรถนะด้านภาษาอังกฤษตามกรอบ CEFR ของนักศึกษาไม่ต่ำกว่าระดับ B1 หรือเทียบเท่า	ร้อยละ	5	โครงการจัดตั้งสถาบันภาษา
ตัวชี้วัดระดับผลผลิต/โครงการ/กิจกรรม			
4. หลักสูตรปรับปรุงตามกรอบมาตรฐานคุณวุฒิระดับอุดมศึกษา แห่งชาติ พ.ศ.2558 ที่ได้รับการปรับปรุงในปี พ.ศ.2560	หลักสูตร	5	สำนักส่งเสริมวิชาการฯ
5. หลักสูตรที่มีการจัดการเรียนการสอนแบบบูรณาการกับการทำงานจริง	หลักสูตร	20	สำนักส่งเสริมวิชาการฯ
6. นักศึกษาที่ได้รับการพัฒนาและทดสอบความรู้ความสามารถด้านภาษาต่างประเทศ	ร้อยละ	60	โครงการจัดตั้งสถาบันภาษา
7. นักศึกษาต่างชาติประจำปีการศึกษา 2559	คน	70	งานวิเทศสัมพันธ์
8. หลักสูตรที่ได้รับการสร้างศักยภาพความเป็นเลิศตามกลุ่ม Cluster	หลักสูตร	5	สำนักงานผู้ช่วยอธิการบดีฝ่ายประกันคุณภาพ
9. นักศึกษาที่ได้รับการพัฒนาสมรรถนะด้านร่างกายและสติปัญญา	ร้อยละ	35	กองพัฒนานักศึกษา/คณะ
10. ครูประจำการที่ได้รับการพัฒนาศักยภาพ	คน	400	คณะครุศาสตร์/สถาบันพัฒนาครูฯ
11. รายวิชาที่มีการเรียนการสอนโดยใช้ e-learning	รายวิชา	14	สำนักวิทยบริการและเทคโนโลยีสารสนเทศ
ประเด็นยุทธศาสตร์ที่ 2 พัฒนาคณาจารย์วิจัยเพื่อพัฒนาชุมชนท้องถิ่น			
ตัวชี้วัดระดับผลลัพธ์			
12. งานวิจัยหรืองานสร้างสรรค์ที่ได้รับการตีพิมพ์เผยแพร่ในระดับชาติหรือนานาชาติต่ออาจารย์ประจำ	ร้อยละ	ด้านสังคม 30 ด้านวิทย์ 20	สถาบันวิจัยและพัฒนา
13. นักวิจัยที่ได้รับรางวัลหรือการยอมรับในเวทีวิจัยระดับชาติหรือนานาชาติ	คน	35	สถาบันวิจัยและพัฒนา
ตัวชี้วัดระดับผลผลิต/โครงการ/กิจกรรม			
14. ระบบและกลไกการบริหารและพัฒนางานวิจัยและงานสร้างสรรค์โดยใช้ชุมชนเป็นฐาน	ข้อ	5	สถาบันวิจัยและพัฒนา
15. เงินสนับสนุนงานวิจัยและงานสร้างสรรค์ต่อจำนวนอาจารย์ประจำ	บาท	60,000 50,000 25,000	สถาบันวิจัยและพัฒนา
16. ชุดโครงการวิจัย	ชุดโครงการ	5	สถาบันวิจัยและพัฒนา

ตัวชี้วัด	หน่วยนับ	ค่าเป้าหมาย	เจ้าภาพหลัก
17. งานวิจัยหรืองานสร้างสรรค์ที่นำไปใช้ประโยชน์	ร้อยละ	25	สถาบันวิจัยและพัฒนา
18. งานวิจัยร่วมกับชุมชนท้องถิ่น	ร้อยละ	30	สถาบันวิจัยและพัฒนา
ประเด็นยุทธศาสตร์ที่ 3 ถ่ายทอดองค์ความรู้สู่ความเข้มแข็งของชุมชนท้องถิ่น			
ตัวชี้วัดระดับผลลัพธ์			
19. งานบริการวิชาการที่ทำให้ลักษณะพันธกิจสัมพันธ์มหาวิทยาลัยกับสังคม	ร้อยละ	50	งานบริการวิชาการ
20. ผู้เข้ารับบริการบริการและนำความรู้ไปใช้ประโยชน์และมีผลลัพธ์จากการดำเนินการ	ร้อยละ	50	งานบริการวิชาการ
ตัวชี้วัดระดับผลผลิต/โครงการ/กิจกรรม			
21. โรงเรียนที่มหาวิทยาลัยเป็นที่เลี้ยงภายในโครงการอุดมศึกษาที่เลี้ยง	โรงเรียน	20	งานบริการวิชาการ
22. ระบบและกลไกการบริการวิชาการแก่สังคมตามเป้าหมายของมหาวิทยาลัย	ระดับ	5	งานบริการวิชาการ
23. ระดับความสำเร็จของการจัดทำฐานข้อมูลชุมชนท้องถิ่น	ระดับ	5	งานบริการวิชาการ
24. หลักสูตรฝึกอบรมระยะสั้น ที่ส่งเสริมทักษะวิชาชีพที่ตอบสนองต่อการประกอบอาชีพของประชาชน	หลักสูตร	7	งานบริการวิชาการ
25. สัดส่วนรายได้จากการบริการวิชาการต่อเงินรายได้ที่ได้รับจัดสรรของประชาชน	ร้อยละ	1	งานบริการวิชาการ
26. โครงการบริการวิชาการที่นำความรู้และประสบการณ์จากการให้บริการมาใช้ในการพัฒนาการเรียนการสอนและ/หรือการวิจัย	ร้อยละ	75	งานบริการวิชาการ
27. ระดับความสำเร็จของการดำเนินการโครงการพระราชดำริ	ระดับ	5	งานบริการวิชาการ
ประเด็นยุทธศาสตร์ที่ 4 ทำนุบำรุงศิลปวัฒนธรรม ภูมิปัญญาท้องถิ่น และภูมิปัญญาสากล			
ตัวชี้วัดระดับผลลัพธ์			
28. การถ่ายทอดหรือเผยแพร่ด้านศิลปวัฒนธรรมสู่สาธารณชนภายนอก	ครั้ง	15	สำนักศิลปและวัฒนธรรม
29. โครงการแลกเปลี่ยนศิลปวัฒนธรรมในระดับชาติ หรือนานาชาติต่อโครงการด้านศิลปวัฒนธรรม	ร้อยละ	20	สำนักศิลปและวัฒนธรรม
ตัวชี้วัดระดับผลผลิต/โครงการ/กิจกรรม			
30. ระบบและกลไกการทำนุบำรุงศิลปะและวัฒนธรรม	ระดับ	5	สำนักศิลปและวัฒนธรรม
31. ร้อยละเฉลี่ยของนักศึกษาที่เข้าร่วมโครงการด้านศิลปวัฒนธรรม	ร้อยละ	50	สำนักศิลปและวัฒนธรรม
32. การแลกเปลี่ยนเรียนรู้ศิลปวัฒนธรรมในระดับชาติหรือนานาชาติ	ครั้ง	5	สำนักศิลปและวัฒนธรรม
ประเด็นยุทธศาสตร์ที่ 5 พัฒนาคุณภาพอาจารย์และบุคลากรเข้าสู่เกณฑ์มาตรฐาน			
ตัวชี้วัดระดับผลลัพธ์			
33. ความพึงพอใจและแรงจูงใจในการทำงาน	ร้อยละ	80	กองการเจ้าหน้าที่
ตัวชี้วัดระดับผลผลิต/โครงการ/กิจกรรม			
34. ระบบและกลไกการพัฒนาบุคลากรตามเกณฑ์มาตรฐานอุดมศึกษา	ระดับ	5	กองการเจ้าหน้าที่
35. คุณวุฒิปริญญาเอก	ร้อยละ	25	กองการเจ้าหน้าที่
36. ตำแหน่งทางวิชาการ	ร้อยละ	15	กองการเจ้าหน้าที่
37. เครือข่ายความร่วมมือทางการศึกษาด้านการพัฒนาอาจารย์และบุคลากรทั้งภายในและต่างประเทศ	เครือข่าย	7	กองการเจ้าหน้าที่/ทุกคณะ
38. การพัฒนาสถาบันสูงศักดิ์แห่งการเรียนรู้	ข้อ	5	สำนักส่งเสริมวิชาการและงานทะเบียน / สถาบันวิจัยและพัฒนา
39. บุคลากรได้รับการพัฒนาสมรรถนะหลักอย่างเป็นทางการและ/หรือไม่เป็นทางการ	ร้อยละ	80	กองการเจ้าหน้าที่
ประเด็นยุทธศาสตร์ที่ 6 พัฒนาระบบบริหารจัดการเพื่อเข้าสู่สังคมดิจิทัลภายใต้หลักธรรมาภิบาล			
ตัวชี้วัดระดับผลลัพธ์			
40. ความพึงพอใจของผู้รับบริการต่อมหาวิทยาลัย	ร้อยละ	80	สำนักงานอธิการบดี
ตัวชี้วัดระดับผลผลิต/โครงการ/กิจกรรม			

ตัวชี้วัด	หน่วยนับ	ค่าเป้าหมาย	เจ้าภาพหลัก
41. ระดับความสำเร็จของการพัฒนาโครงสร้างพื้นฐานดิจิทัล ประสิทธิภาพสูงให้ครอบคลุมทั้งมหาวิทยาลัย	ระดับ	5	สำนักวิทยบริการฯ
42. ระบบฐานข้อมูลเพื่อการตัดสินใจ	ระบบ	1	สำนักวิทยบริการฯ
43. ระบบกำกับการณ์ประกันคุณภาพ	ข้อ	5	สำนักงานผู้ช่วยอธิการบดีฝ่าย ประกันคุณภาพ
44. ระดับคุณธรรมและความโปร่งใสในการดำเนินการ	ร้อยละ	80	สำนักงานผู้ช่วยอธิการบดีฝ่าย ประกันคุณภาพ
45. แนวปฏิบัติที่ดีด้านการจัดการที่ส่งเสริมความเป็นเลิศในการทำงาน	แนวปฏิบัติ	7	กองนโยบายและแผน
46. ระดับความสำเร็จของการประหยัดพลังงานและการประหยัดน้ำ	ระดับ	5	กองอาคารสถานที่

ส่วนที่ 4

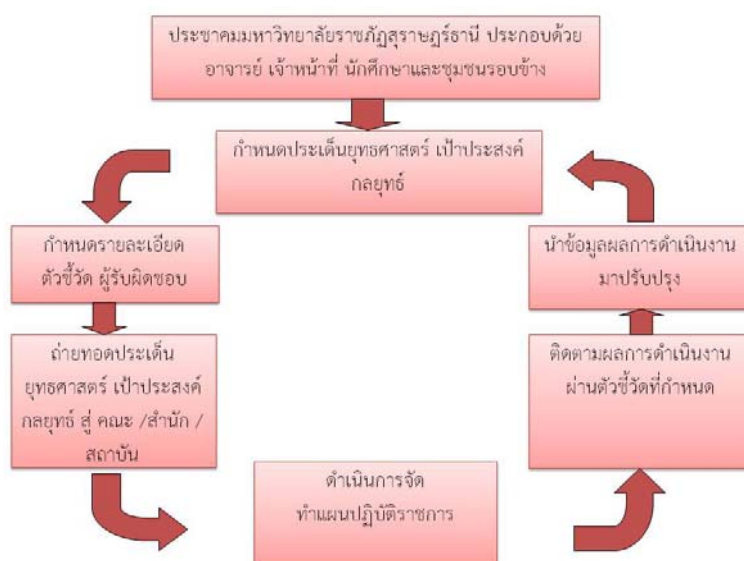
การแปลงแผนปฏิบัติการราชการสู่การปฏิบัติ

การนำแผนปฏิบัติการราชการมหาวิทยาลัยฯ ไปสู่การปฏิบัติ

เพื่อให้การดำเนินการไปสู่การปฏิบัติมีแนวทางในการดำเนินงานชัดเจน จึงได้กำหนดแนวทางในการนำไปสู่การปฏิบัติ คือ

1. กำหนดให้มีการถ่ายทอดเป้าประสงค์ ตัวชี้วัด และค่าเป้าหมายตามยุทธศาสตร์ของมหาวิทยาลัยสู่คณะ สำนัก สถาบัน โดยการจัดทำคำรับรองการปฏิบัติราชการระหว่างมหาวิทยาลัยกับหน่วยงานระดับคณะและเทียบเท่า และคำรับรองการปฏิบัติราชการระหว่างคณะหรือเทียบเท่า กับหน่วยงานภายในองกร โดยการทำเป้าประสงค์ ตัวชี้วัดและค่าเป้าหมายที่สำคัญให้สอดคล้องกับยุทธศาสตร์ของมหาวิทยาลัย และเป็นกลไกเพื่อให้การดำเนินงานของหน่วยงานต่าง ๆ สอดคล้องกับยุทธศาสตร์ของมหาวิทยาลัย
2. การสื่อสารและถ่ายทอดสู่ประชาคมมหาวิทยาลัยราชภัฏสุราษฎร์ธานี กำหนดให้มีการจัดกิจกรรมต่าง ๆ เพื่อสื่อสารและถ่ายทอดยุทธศาสตร์ของมหาวิทยาลัยให้บุคลากรและนักศึกษาได้รับรู้และเข้าใจ ทั้งในการสื่อสารผ่านช่องทางต่าง ๆ ที่มหาวิทยาลัยจัดเตรียมไว้ เช่น การจัดประชุมชี้แจง การสื่อสารผ่านเว็บไซต์ จดหมายข่าว
3. การติดตามเพื่อให้เกิดการประเมินผล การเรียนรู้และการปรับเปลี่ยนยุทธศาสตร์ โดยการนำข้อมูลสารสนเทศที่เกี่ยวข้องกับตัวชี้วัด ค่าเป้าหมายของมหาวิทยาลัยเข้าสู่ระบบและกลไกของการประกันคุณภาพ เพื่อให้ผู้บริหารได้มีระบบในการติดตาม ประเมินผล

การดำเนินงานตามยุทธศาสตร์ของมหาวิทยาลัยนั้น จะไม่สามารถสำเร็จได้โดยทีมผู้บริหารเพียงฝ่ายเดียว แต่ต้องอาศัยกลุ่มต่าง ๆ ในการส่งเสริม สนับสนุน เข้ามามีส่วนร่วมและมีบทบาทในการดำเนินงาน ให้ประสบความสำเร็จ เป็นไปอย่างมีประสิทธิภาพและประสิทธิผล กระบวนการในการเชื่อมโยงยุทธศาสตร์สู่การปฏิบัติสามารถแสดงได้ ดังภาพ



ภาพแสดงขั้นตอนการดำเนินงานการนำยุทธศาสตร์ไปสู่การปฏิบัติ

การถ่ายทอดการดำเนินงานสู่หน่วยงาน
ประเด็นยุทธศาสตร์ที่ 1 ผลิตภัณฑ์มีคุณภาพได้มาตรฐาน

ตัวชี้วัด	ผู้กำกับดูแล (รองอธิการบดี)	เจ้าภาพหลัก	ครุศาสตร์	วิทยาศาสตร์	มนุษยศาสตร์	วิทยาการจัดการ	วิทยาลัยนานาชาติ	พยาบาล	นิติศาสตร์	บัณฑิตวิทยาลัย	สำนักงานอธิการบดี	สำนักส่งเสริมวิชาการ	สำนักศิลปวัฒนธรรม	สำนักวิทยบริการ	สถาบันวิจัยและพัฒนา
1. ความพึงพอใจต่อบัณฑิต ของผู้ใช้บัณฑิต	ฝ่ายวิชาการ	สำนักส่งเสริมวิชาการ และงานทะเบียน	★	★	★	★	★	★	★						
2. บัณฑิตปริญญาตรีได้งานทำ หรือประกอบอาชีพอิสระ ภายใน 1 ปี	ฝ่ายวิชาการ	สำนักวิทยบริการและ เทคโนโลยีสารสนเทศ	★	★	★	★	★	★	★						
3. ผลการวัดสมรรถนะด้าน ภาษาอังกฤษตามกรอบ CEFR ของนักศึกษาไม่ต่ำกว่า ระดับ B1 หรือ เทียบเท่า	ฝ่ายวิชาการ	โครงการจัดตั้งสถาบัน ภาษา	★	★	★	★	★	★	★						
4. หลักสูตรปรับปรุงตาม กรอบมาตรฐานคุณวุฒิ ระดับอุดมศึกษาแห่งชาติ พ.ศ.2558 ที่ได้รับการ ปรับปรุงในปี พ.ศ.2560	ฝ่ายวิชาการ	สำนักส่งเสริมวิชาการ และงานทะเบียน		★	★			★	★						
5. หลักสูตรที่มีการจัดการ เรียนการสอนแบบบูรณา การกับการทำงานจริง	ฝ่ายวิชาการ	สำนักส่งเสริมวิชาการ และงานทะเบียน	★	★	★	★	★	★	★						
6. นักศึกษาที่ได้รับการพัฒนา และทดสอบความรู้ ความสามารถด้าน ภาษาต่างประเทศ	ฝ่ายวิชาการ	โครงการจัดตั้งสถาบัน ภาษา	★	★	★	★	★	★	★						
7. นักศึกษาต่างชาติประจำปี การศึกษา 2559	ฝ่ายวางแผน ยุทธศาสตร์และ วิเทศสัมพันธ์	สำนักงานอธิการบดี (กองนโยบายและแผน) งานวิเทศสัมพันธ์	★	★	★	★	★	★	★						
8. หลักสูตรที่ได้รับการสร้าง ศักยภาพความเป็นเลิศตาม กลุ่ม Cluster	ฝ่ายวิชาการ	สำนักงานผู้ช่วย อธิการบดีฝ่ายประกัน คุณภาพ	★	★	★	★	★	★	★						
9. นักศึกษาที่ได้รับการพัฒนา สมรรถนะด้านร่างกายและ สติปัญญา	ฝ่ายกิจการ นักศึกษา	สำนักงานอธิการบดี (กองพัฒนานักศึกษา)	★	★	★	★	★	★	★						
10. ครูประจำการที่ได้รับการ พัฒนาศักยภาพ	ฝ่ายวิชาการ	สถาบันพัฒนาครู	★												
11. รายวิชาที่มีการเรียนการ สอนโดยใช้ e-learning	ฝ่ายวางแผน ยุทธศาสตร์และ วิเทศสัมพันธ์	สำนักวิทยบริการและ เทคโนโลยี	★	★	★	★	★	★	★						

ประเด็นยุทธศาสตร์ที่ 2 : พัฒนาคุณภาพการวิจัยเพื่อพัฒนาชุมชนท้องถิ่น

ตัวชี้วัด	ผู้กำกับดูแล (รองอธิการบดี)	เจ้าภาพหลัก	ครูศาสตร์	วิทยาศาสตร์	มนุษยศาสตร์	วิทยาการจัดการ	วิทยาลัยนานาชาติ	พยาบาล	นิติศาสตร์	บัณฑิตวิทยาลัย	สำนักงานอธิการบดี	สำนักส่งเสริมวิชาการ	สำนักศิลปวัฒนธรรม	สำนักวิทยบริการ	สถาบันวิจัยและพัฒนา
			★	★	★	★	★	★	★	★	★	★	★	★	★
1. งานวิจัยหรืองานสร้างสรรค์ที่ได้รับการตีพิมพ์เผยแพร่ในระดับชาติหรือนานาชาติต่ออาจารย์ประจำ	ฝ่ายวางแผนยุทธศาสตร์และวิเทศสัมพันธ์	สถาบันวิจัยและพัฒนา	★	★	★	★	★	★	★						
2. นักวิจัยที่ได้รับรางวัลหรือการยอมรับในเวทีวิจัยระดับชาติหรือนานาชาติ	ฝ่ายวางแผนยุทธศาสตร์และวิเทศสัมพันธ์	สถาบันวิจัยและพัฒนา	★	★	★	★	★	★	★						
3. ระบบและกลไกการบริหารและพัฒนางานวิจัยและงานสร้างสรรค์โดยใช้ชุมชนเป็นฐาน	ฝ่ายวางแผนยุทธศาสตร์และวิเทศสัมพันธ์	สถาบันวิจัยและพัฒนา	★	★	★	★	★	★	★						
4. เงินสนับสนุนงานวิจัยและงานสร้างสรรค์ต่อจำนวนอาจารย์ประจำ	ฝ่ายวางแผนยุทธศาสตร์และวิเทศสัมพันธ์	สถาบันวิจัยและพัฒนา	★	★	★	★	★	★	★						
5. ชุดโครงการวิจัย	ฝ่ายวางแผนยุทธศาสตร์และวิเทศสัมพันธ์	สถาบันวิจัยและพัฒนา	★	★	★	★	★	★	★						
6. งานวิจัยหรืองานสร้างสรรค์ที่นำไปใช้ประโยชน์	ฝ่ายวางแผนยุทธศาสตร์และวิเทศสัมพันธ์	สถาบันวิจัยและพัฒนา	★	★	★	★	★	★	★						
7. งานวิจัยร่วมกับชุมชนท้องถิ่น	ฝ่ายวางแผนยุทธศาสตร์และวิเทศสัมพันธ์	สถาบันวิจัยและพัฒนา	★	★	★	★	★	★	★						

ประเด็นยุทธศาสตร์ที่ 3 ถ่ายทอดองค์ความรู้สู่ความเข้มแข็งของชุมชนท้องถิ่น

ตัวชี้วัด	ผู้กำกับดูแล (รองอธิการบดี)	เจ้าภาพหลัก	ครูศาสตร์	วิทยาศาสตร์	มนุษยศาสตร์	วิทยาการจัดการ	วิทยาลัยนานาชาติ	พยาบาล	นิติศาสตร์	บัณฑิตวิทยาลัย	สำนักงานอธิการบดี	สำนักส่งเสริมวิชาการ	สำนักศิลปวัฒนธรรม	สำนักวิทยบริการ	สถาบันวิจัยและพัฒนา
			★	★	★	★	★	★	★	★	★	★	★	★	★
1. งานบริการวิชาการที่ทำในลักษณะพันธกิจสัมพันธ์มหาวิทยาลัยกับสังคม	ฝ่ายบริการวิชาการ	สำนักงานอธิการบดี (งานบริการวิชาการ)	★	★	★	★	★	★	★	★	★	★	★	★	★
2. ผู้เข้ารับบริการบริการและนำความรู้ไปใช้ประโยชน์และมีผลลัพธ์จากการดำเนินการ	ฝ่ายบริการวิชาการ	สำนักงานอธิการบดี (งานบริการวิชาการ)	★	★	★	★	★	★	★	★	★	★	★	★	★
3. โรงเรียนที่มหาวิทยาลัยเป็นพี่เลี้ยงภายในโครงการอุดมศึกษาที่เลี้ยง	ฝ่ายบริการวิชาการ	สำนักงานอธิการบดี (งานบริการวิชาการ)	★	★	★	★	★	★	★						
4. ระบบและกลไกการบริหารวิชาการที่สอดคล้องตามเป้าหมายของมหาวิทยาลัย	ฝ่ายบริการวิชาการ	สำนักงานอธิการบดี (งานบริการวิชาการ)	★	★	★	★	★	★	★	★	★	★	★	★	★

ตัวชี้วัด	ผู้กำกับดูแล (รองอธิการบดี)	เจ้าภาพหลัก	ครุศาสตร์	วิทยาศาสตร์	มนุษยศาสตร์	วิทยาการจัดการ	วิทยาลัยนานาชาติ	พยาบาล	นิติศาสตร์	บัณฑิตวิทยาลัย	สำนักงานอธิการบดี	สำนักส่งเสริมวิชาการ	สำนักศิลปวัฒนธรรม	สำนักวิทยบริการ	สถาบันวิจัยและพัฒนา
5. ระดับความสำเร็จของการจัดทำฐานข้อมูลชุมชนท้องถิ่น	ฝ่ายบริการวิชาการ	สำนักงานอธิการบดี (งานบริการวิชาการ)									★				
6. หลักสูตรฝึกอบรมระยะสั้นที่ส่งเสริมทักษะวิชาชีพที่ตอบสนองต่อการประกอบอาชีพของประชาชน	ฝ่ายบริการวิชาการ	สำนักงานอธิการบดี (งานบริการวิชาการ)	★	★	★	★	★	★	★						
7. สัดส่วนรายได้จากการบริการวิชาการต่อเงินรายได้ที่ได้รับจัดสรรของประชาชน	ฝ่ายบริการวิชาการ	สำนักงานอธิการบดี (งานบริการวิชาการ)	★	★	★	★	★	★	★	★	★	★	★	★	★
8. โครงการบริการวิชาการที่นำความรู้และประสบการณ์จากการให้บริการมาใช้ในการพัฒนาการเรียนการสอนและ/หรือการวิจัย	ฝ่ายบริการวิชาการ	สำนักงานอธิการบดี (งานบริการวิชาการ)	★	★	★	★	★	★	★						
9. ระดับความสำเร็จของการดำเนินการโครงการพระราชดำริ	ฝ่ายบริการวิชาการ	สำนักงานอธิการบดี (งานบริการวิชาการ)									★				

ประเด็นยุทธศาสตร์ที่ 4 ทำนุบำรุงศิลปวัฒนธรรม ภูมิปัญญาท้องถิ่น และภูมิปัญญาสากล

ตัวชี้วัด	ผู้กำกับดูแล (รองอธิการบดี)	เจ้าภาพหลัก	ครุศาสตร์	วิทยาศาสตร์	มนุษยศาสตร์	วิทยาการจัดการ	วิทยาลัยนานาชาติ	พยาบาล	นิติศาสตร์	บัณฑิตวิทยาลัย	สำนักงานอธิการบดี	สำนักส่งเสริมวิชาการ	สำนักศิลปวัฒนธรรม	สำนักวิทยบริการ	สถาบันวิจัยและพัฒนา
1. การถ่ายทอดหรือเผยแพร่ด้านศิลปวัฒนธรรมสู่สาธารณชนภายนอก	ฝ่ายบริหาร ทรัพยากรมนุษย์	สำนักศิลปวัฒนธรรม	★	★	★	★	★	★	★				★		
2. โครงการแลกเปลี่ยนศิลปวัฒนธรรมในระดับชาติ หรือนานาชาติ ต่อโครงการด้านศิลปวัฒนธรรม	ฝ่ายบริหาร ทรัพยากรมนุษย์	สำนักศิลปวัฒนธรรม	★	★	★	★	★	★	★				★		
3. ระบบและกลไกการทำนุบำรุงศิลปะและวัฒนธรรม	ฝ่ายบริหาร ทรัพยากรมนุษย์	สำนักศิลปวัฒนธรรม	★	★	★	★	★	★	★				★		
4. ร้อยละเฉลี่ยของนักศึกษาที่เข้าร่วมโครงการด้านศิลปวัฒนธรรม	ฝ่ายบริหาร ทรัพยากรมนุษย์	สำนักศิลปวัฒนธรรม	★	★	★	★	★	★	★				★		
5. การแลกเปลี่ยนเรียนรู้ศิลปวัฒนธรรมในระดับชาติหรือนานาชาติ	ฝ่ายบริหาร ทรัพยากรมนุษย์	สำนักศิลปวัฒนธรรม											★		

ประเด็นยุทธศาสตร์ที่ 5 พัฒนาคุณภาพอาจารย์และบุคลากรเข้าสู่เกณฑ์มาตรฐาน

ตัวชี้วัด	ผู้กำกับดูแล (รองอธิการบดี)	เจ้าภาพหลัก	ครุศาสตร์	วิทยาศาสตร์	มนุษยศาสตร์	วิทยาการจัดการ	วิทยาลัยนานาชาติ	พยาบาล	นิติศาสตร์	บัณฑิตวิทยาลัย	สำนักงานอธิการบดี	สำนักส่งเสริมวิชาการ	สำนักศิลปวัฒนธรรม	สำนักวิทยบริการ	สถาบันวิจัยและพัฒนา
1. ความพึงพอใจและแรงจูงใจในการทำงาน	ฝ่ายบริหาร ทรัพยากรมนุษย์	สำนักงานอธิการบดี (กองการเจ้าหน้าที่)	★	★	★	★	★	★	★	★	★	★	★	★	★
2. ระบบและกลไกการพัฒนาบุคลากรตามเกณฑ์มาตรฐานอุดมศึกษา	ฝ่ายบริหาร ทรัพยากรมนุษย์	สำนักงานอธิการบดี (กองการเจ้าหน้าที่)									★				
3. คุณวุฒิปริญญาเอก	ฝ่ายบริหาร ทรัพยากรมนุษย์	สำนักงานอธิการบดี (กองการเจ้าหน้าที่)	★	★	★	★	★	★	★						
4. ตำแหน่งทางวิชาการ	ฝ่ายวางแผน ยุทธศาสตร์และ วิเทศสัมพันธ์	สำนักงานอธิการบดี (กองนโยบายและแผน)	★	★	★	★	★	★	★						
5. เครือข่ายความร่วมมือทางการศึกษาด้านการพัฒนา คณาจารย์และบุคลากรทั้งภายในและต่างประเทศ	ฝ่ายบริหาร ทรัพยากรมนุษย์	สำนักงานอธิการบดี (กองการเจ้าหน้าที่)	★	★	★	★	★	★	★						
6. การพัฒนาสถาบันสู่องค์กรแห่งการเรียนรู้	ฝ่ายวางแผน ยุทธศาสตร์และ วิเทศสัมพันธ์	สำนักส่งเสริมวิชาการ/ สถาบันวิจัยและพัฒนา	★	★	★	★	★	★	★	★	★	★	★	★	★
7. บุคลากรได้รับการพัฒนาสมรรถนะหลักอย่างเป็นทางการและ/หรือไม่เป็นทางการ	ฝ่ายบริหาร ทรัพยากรมนุษย์	สำนักงานอธิการบดี (กองการเจ้าหน้าที่)	★	★	★	★	★	★	★	★	★	★	★	★	★

ประเด็นยุทธศาสตร์ที่ 6 พัฒนาระบบบริหารจัดการเพื่อเข้าสู่สังคมดิจิทัล

ตัวชี้วัด	ผู้กำกับดูแล (รองอธิการบดี)	เจ้าภาพหลัก	ครุศาสตร์	วิทยาศาสตร์	มนุษยศาสตร์	วิทยาการจัดการ	วิทยาลัยนานาชาติ	พยาบาล	นิติศาสตร์	บัณฑิตวิทยาลัย	สำนักงานอธิการบดี	สำนักส่งเสริมวิชาการ	สำนักศิลปวัฒนธรรม	สำนักวิทยบริการ	สถาบันวิจัยและพัฒนา
1. ความพึงพอใจของผู้รับบริการต่อมหาวิทยาลัย	ฝ่ายบริหาร	สำนักงานอธิการบดี (กองกลาง)	★	★	★	★	★	★	★	★	★	★	★	★	★
2. ระดับความสำเร็จของการพัฒนาโครงสร้างพื้นฐานดิจิทัลประสิทธิภาพสูงให้ครอบคลุมทั้งมหาวิทยาลัย	ฝ่ายวางแผน ยุทธศาสตร์และ วิเทศสัมพันธ์	สำนักวิทยบริการและ เทคโนโลยีสารสนเทศ												★	
3. ระบบฐานข้อมูลเพื่อการตัดสินใจ	ฝ่ายวางแผน ยุทธศาสตร์และ วิเทศสัมพันธ์	สำนักวิทยบริการและ เทคโนโลยีสารสนเทศ												★	
4. ระบบกำกับประกันคุณภาพ	ฝ่ายวิชาการ	สำนักงานผู้ช่วยฝ่าย ประกันคุณภาพ	★	★	★	★	★	★	★	★	★	★	★	★	★
5. ระดับคุณธรรมและความโปร่งใสในการดำเนินการ	ฝ่ายบริหาร	สำนักงานผู้ช่วยฝ่าย ประกันคุณภาพ	★	★	★	★	★	★	★	★	★	★	★	★	★

ตัวชี้วัด	ผู้กำกับดูแล (รองอธิการบดี)	เจ้าภาพหลัก	ครุศาสตร์	วิทยาศาสตร์	มนุษยศาสตร์	วิทยาการจัดการ	วิทยาลัยนานาชาติ	พยาบาล	นิติศาสตร์	บัณฑิตวิทยาลัย	สำนักงานอธิการบดี	สำนักส่งเสริมวิชาการ	สำนักศิลปวัฒนธรรม	สำนักวิทยบริการ	สถาบันวิจัยและพัฒนา
6. แนวปฏิบัติที่ดีด้านการจัดการที่ส่งเสริมความเป็นเลิศในการทำงาน	ฝ่ายวางแผนยุทธศาสตร์และวิเทศสัมพันธ์	สำนักงานอธิการบดี (กองนโยบายและแผน)	★	★	★	★	★	★	★	★	★	★	★	★	★
7. ระดับความสำเร็จของการประหยัดพลังงานและการประหยัดน้ำ	ฝ่ายบริหาร	สำนักงานอธิการบดี (กองอาคารสถานที่)	★	★	★	★	★	★	★	★	★	★	★	★	★

ส่วนที่ 5

การกำกับติดตามประเมินผล

การกำกับติดตามประเมินผลแผนปฏิบัติราชการประจำปีงบประมาณ พ.ศ.2560 ของมหาวิทยาลัยราชภัฏสุราษฎร์ธานี ยึดหลักการกระจายอำนาจ ด้วยการสนับสนุนให้ใช้กลไก การบริหารงานของคณะ วิทยาลัย สถาบัน สำนัก กอง ให้มีบทบาทหน้าที่ในการมีส่วนร่วมในการติดตามประเมินผลและรับผิดชอบติดตามการดำเนินงานตามประเด็นยุทธศาสตร์ กลยุทธ์ ที่รับผิดชอบ โดยที่กองนโยบายและแผนมหาวิทยาลัยราชภัฏสุราษฎร์ธานีเป็นผู้วิเคราะห์ สังเคราะห์และสรุปในภาพรวมของแผนเพื่อรายงาน ผู้บริหารระดับสูง และ สภามหาวิทยาลัยราชภัฏสุราษฎร์ธานีต่อไป

การติดตามผล เป็นกระบวนการและวิธีการในการเร่งรัดการปฏิบัติงานให้เป็นไป ตามเป้าหมายทั้งในเชิงปริมาณ คุณภาพ เวลา และต้นทุน โดยมีกระบวนการติดตามผลอย่างเป็นระบบ และมีความต่อเนื่องเป็นรายเดือน รายไตรมาส และรายปี เพื่อนำข้อมูลมาใช้ในการปรับปรุง กระบวนการทำงานให้มีประสิทธิภาพ และประสิทธิผลสอดคล้องกับเป้าหมายที่กำหนดไว้

การประเมินผล เป็นกระบวนการในการเปรียบเทียบผลการปฏิบัติงานกับแผนที่กำหนด การควบคุมเร่งรัดการปฏิบัติงานให้เป็นไปตามแผน การศึกษาปัญหาที่เกิดขึ้นในทางปฏิบัติ เพื่อแก้ไข/ปรับปรุงการดำเนินงานให้เกิดผลผลิต ผลลัพธ์ที่ต้องการ และเป็นการประเมินผลกระทบ ทั้งทางตรง/ทางอ้อม เพื่อเป็นข้อมูลประกอบในการดำเนินแผนงาน/โครงการต่อเนื่องหรือ โครงการ ในลักษณะเดียวกันต่อไป และการปรับปรุงนโยบายและแผนฯ ในลักษณะ Rolling Plan

การประเมินผลกระทบของแผนยุทธศาสตร์การพัฒนามหาวิทยาลัยราชภัฏสุราษฎร์ธานี พ.ศ.2560-2564 ที่จะนำไปใช้ประกอบการปรับปรุงแผนฯ เพื่อการจัดทำแผนปฏิบัติการ จะดำเนินการ 5 ระยะ ได้แก่

- | | |
|--------------------|---|
| ระยะสิ้นสุดปีที่ 1 | เพื่อพิจารณาติดตามความก้าวหน้าของกระบวนการผลักดันแผนสู่การปฏิบัติและผลกระทบของการดำเนินงานตามประเด็นการพัฒนาและผลการพัฒนา |
| ระยะสิ้นสุดปีที่ 2 | เพื่อติดตามความก้าวหน้าการดำเนินงานตามประเด็นการพัฒนาที่มีลำดับความสำคัญสูง |
| ระยะสิ้นสุดปีที่ 3 | เพื่อพิจารณาการใช้เครื่องมือพิเศษเพิ่มเติม |
| ระยะสิ้นสุดปีที่ 4 | เพื่อพิจารณาการใช้เครื่องมือพิเศษเพิ่มเติม |
| ระยะสิ้นสุดปีที่ 5 | เพื่อประเมินผลของแผนยุทธศาสตร์การพัฒนามหาวิทยาลัยราชภัฏสุราษฎร์ธานี พ.ศ.2560-2564 |

กรอบการติดตามประเมินผล ประกอบด้วยผลสำเร็จ 3 ระดับ ได้แก่

- 1. ระดับผลลัพธ์** ประเมินผลสำเร็จของประเด็นการพัฒนาที่เป็นเงื่อนไขความสำเร็จระดับผลลัพธ์ตามเป้าประสงค์ของแผนยุทธศาสตร์การพัฒนามหาวิทยาลัยราชภัฏสุราษฎร์ธานี พ.ศ.2560-2564
- 2. ระดับผลผลิต** ประเมินผลประโยชน์ที่ได้จากผลผลิตตามโครงการ ประเด็นยุทธศาสตร์และกลยุทธ์ตามแผนปฏิบัติราชการประจำปี
- 3. ระดับผลกระทบ** ประเมินผลกระทบที่ได้มาจากผลลัพธ์ต่อผู้มีส่วนได้เสีย (Stakeholders audit)

ระยะเวลาการติดตามประเมินผล

การติดตามประเมินผลการดำเนินงานตามแผนปฏิบัติการราชการประจำปี พ.ศ.2660 มหาวิทยาลัยราชภัฏสุราษฎร์ธานี ถือเป็นกลไกสำคัญเพื่อควบคุมการปฏิบัติงาน ตามกลยุทธ์และก่อให้เกิดการปรับปรุงอย่างต่อเนื่องโดยดำเนินการเปรียบเทียบผลการปฏิบัติงานจริง กับเป้าหมายที่กำหนดไว้ซึ่งกำหนดกรอบแนวทางการติดตามผลการปฏิบัติงานของหน่วยงานปีละ 4 ครั้ง ดังนี้

- | | |
|-------------------------|--------------------------------------|
| ครั้งที่ 1 รอบ 3 เดือน | ระหว่างวันที่ 1 ตุลาคม – 31 ธันวาคม |
| ครั้งที่ 2 รอบ 6 เดือน | ระหว่างวันที่ 1 ตุลาคม – 31 มีนาคม |
| ครั้งที่ 3 รอบ 9 เดือน | ระหว่างวันที่ 1 ตุลาคม – 30 มิถุนายน |
| ครั้งที่ 4 รอบ 12 เดือน | ระหว่างวันที่ 1 ตุลาคม – 30 กันยายน |

โดยให้หน่วยงานต่างๆ นำเสนอความก้าวหน้าของผลการดำเนินงานและการจัดทำ รายงานผลสำเร็จของการดำเนินงานในรอบปีงบประมาณ ซึ่งแบ่งการติดตามออกเป็นดังนี้

1. หน่วยงานในระดับคณะ วิทยาลัย สถาบัน สำนัก กอง

- จัดส่งรายงานผลการดำเนินงานตามแผนปฏิบัติการประจำปีในส่วนของการการครุภัณฑ์/สิ่งก่อสร้างและโครงการ ตามแบบฟอร์มที่กำหนด ถึงกองนโยบายและแผนทุกวันที่ 5 ของเดือน
- จัดส่งรายงานผลตัวชี้วัด ถึงหน่วยงานเจ้าภาพหลักและเจ้าภาพหลักสังเคราะห์ส่งกองนโยบายและแผน

ครั้งที่	หน่วยงาน ส่ง เจ้าภาพหลัก	เจ้าภาพหลัก ส่ง กองนโยบายและแผน
ครั้งที่ 1 รอบ 3 เดือน ระหว่างวันที่ 1 ตุลาคม – 31 ธันวาคม	5 ม.ค.60	10 ม.ค.60
ครั้งที่ 2 รอบ 6 เดือน ระหว่างวันที่ 1 ตุลาคม – 31 มีนาคม	5 เม.ย.60	10 เม.ย.60
ครั้งที่ 3 รอบ 9 เดือน ระหว่างวันที่ 1 ตุลาคม – 30 มิถุนายน	5 ก.ค.60	10 ก.ค.60
ครั้งที่ 4 รอบ 12 เดือน ระหว่างวันที่ 1 ตุลาคม – 30 กันยายน	5 ต.ค.60	10 ต.ค.60

2. กองนโยบายและแผน ดำเนินการประมวลผลและวิเคราะห์ผลภาพรวมของมหาวิทยาลัย ดังนี้

- รายงานการใช้จ่ายงบประมาณ และผลการดำเนินงาน
- รายงานผลตัวชี้วัด

ครั้งที่ 1 รอบ 3 เดือน	ระหว่างวันที่ 1 ตุลาคม – 31 ธันวาคม
ครั้งที่ 2 รอบ 6 เดือน	ระหว่างวันที่ 1 ตุลาคม – 31 มีนาคม
ครั้งที่ 3 รอบ 9 เดือน	ระหว่างวันที่ 1 ตุลาคม – 30 มิถุนายน
ครั้งที่ 4 รอบ 12 เดือน	ระหว่างวันที่ 1 ตุลาคม – 30 กันยายน

กรอบความเชื่อมโยงผลสำเร็จ

กรอบแนวคิดการติดตามประเมินผลใช้หลักการประเมินผลสำเร็จตามเป้าหมาย กลยุทธ์ที่แสดงให้เห็นถึงการนำกลยุทธ์ของแผนปฏิบัติราชการ ไปพิจารณาให้มีการดำเนินการที่สำคัญในรูปแบบของแผนงาน/โครงการ และกิจกรรมที่สนองตอบกลยุทธ์ของคณะ/วิทยาลัย/สถาบัน/สำนัก/กอง และส่งผลสำเร็จต่อเป้าหมาย ระดับมหาวิทยาลัย ตามลำดับ ดังนี้

- | | |
|------------|---|
| ระดับที่ 1 | ความสำเร็จของแผนงาน / โครงการ / เป้าหมายผลผลิตในระดับโครงการ โดยหน่วยงาน ระดับคณะ/วิทยาลัย/สถาบัน/สำนัก/กอง |
| ระดับที่ 2 | ความสำเร็จของแผนงาน / โครงการ / เป้าหมายผลผลิตในระดับโครงการ โดยมหาวิทยาลัย ซึ่งมีกรรมการผู้ทรงคุณวุฒิจากสภามหาวิทยาลัย ทำหน้าที่ประเมินผลระดับ มหาวิทยาลัย โดยการบูรณาการผลสำเร็จของการดำเนินงานในระดับที่ 1 |

เครื่องมือในการประเมินผลกระทบ

ใช้ระบบการบูรณาการฐานข้อมูลของหน่วยงานภาครัฐ เช่น สำนักงานคณะกรรมการ การอุดมศึกษา สำนักงานรับรองมาตรฐานและประเมินคุณภาพการศึกษา (องค์การมหาชน) สำนักงาน คณะกรรมการพัฒนาระบบราชการ (ก.พ.ร.) เป็นต้น และการสำรวจความพึงพอใจของผู้ใช้บัณฑิต

แนวทางบริหารความเสี่ยงและวิเคราะห์การเปลี่ยนแปลงเพื่อการทบทวนกลยุทธ์

ในการบริหารและการดำเนินงานของแผนปฏิบัติราชการประจำปีงบประมาณ พ.ศ.2560 ของมหาวิทยาลัยราชภัฏสุราษฎร์ธานี ได้นำแนวคิดการบริหารความเสี่ยงมาใช้ โดยจะมีการดำเนินการ

1. ตั้งคณะทำงานฯ ที่เกี่ยวข้องขึ้นมารับผิดชอบ เพื่อระบุความเสี่ยง/ปัจจัยเสี่ยง ที่จะเกิดขึ้น ทั้งความเสี่ยงจากภายในองค์กรเอง (เช่น ความเสี่ยงจากการดำเนินงาน ความเสี่ยง ด้านทรัพยากร การทุจริต) หรือความเสี่ยงจากภายนอกองค์กร (เช่น ความคาดหวังของสังคม ที่เปลี่ยนแปลงไป ความร่วมมือของชุมชน/สังคม การเปลี่ยนแปลงของภาวะเศรษฐกิจ กฎหมาย กฎระเบียบ ที่อาจจะส่งผลกระทบต่อองค์กร นโยบายรัฐบาล เป็นต้น) ซึ่งคณะทำงานฯ จะทำการ วิเคราะห์ความเสี่ยง โดยประเมินว่าความเสี่ยงที่ได้กำหนดขึ้นมานั้นๆ มีระดับความเสี่ยงมากน้อยเพียงใด และนำมาจัดลำดับความสำคัญของความเสี่ยง
2. กำหนดแนวทางเพื่อรองรับ/ป้องกันไม่ให้ความเสี่ยงนั้นๆ เกิดขึ้น
3. รายงานและประเมินผลเป็นระยะซึ่งถ้ามีการเปลี่ยนแปลง ที่สำคัญ เช่น การเปลี่ยนแปลงด้านยุทธศาสตร์ชาติยุทธศาสตร์กระทรวง และ/หรือข้อกฎหมายและ ระเบียบปฏิบัติที่เกี่ยวข้อง ซึ่งอาจส่งผลกระทบต่อกลยุทธ์ของมหาวิทยาลัยราชภัฏสุราษฎร์ธานี
4. คณะกรรมการ/คณะทำงาน ที่ทำหน้าที่ทบทวนยุทธศาสตร์พิจารณาว่าจะส่งให้ยุทธศาสตร์/กลยุทธ์ของมหาวิทยาลัยรวมถึง แนวทางการดำเนินงาน และค่าเป้าหมายตามตัวชี้วัดของมหาวิทยาลัยต้องปรับเปลี่ยนไปด้วยหรือไม่ หรืออาจนำเรื่องการเปลี่ยนแปลงดังกล่าวเข้าสู่ที่ประชุมผู้บริหารของมหาวิทยาลัยและสภามหาวิทยาลัย เพื่อพิจารณาโดยตรง และหากมีการปรับเปลี่ยนกลยุทธ์หรือแนวทางใดๆ ขึ้น ก็ขออนุมัติการเปลี่ยนแปลงต่อผู้บริหาร และแจ้งให้หน่วยงานที่เกี่ยวข้อง และบุคลากรทุกระดับทราบถึงแนวทางที่เปลี่ยนแปลงไปด้วย