



แผนปฏิบัติการ
ประจำปีงบประมาณ พ.ศ.2562
มหาวิทยาลัยราชภัฏสุราษฎร์ธานี

เอกสารประกอบการประชุมสภามหาวิทยาลัยราชภัฏสุราษฎร์ธานี
ครั้งที่ 8/2561 วันอังคารที่ 28 สิงหาคม พ.ศ. 2561
มหาวิทยาลัยราชภัฏสุราษฎร์ธานี

คำนำ

แผนปฏิบัติการมหาวิทยาลัยราชภัฏสุราษฎร์ธานีประจำปีงบประมาณพ.ศ.2562ฉบับนี้จัดทำขึ้นภายใต้เงื่อนไขของหลักเกณฑ์พระราชกฤษฎีกาว่าด้วยหลักเกณฑ์และการบริหารบ้านเมืองที่ดีพ.ศ.2546 หมวด 3 ว่าด้วยการบริหารราชการเพื่อให้เกิดผลสัมฤทธิ์ต่อภารกิจของรัฐมาตรา 9 กำหนดให้ส่วนราชการต้องจัดทำแผนปฏิบัติการซึ่งมีรายละเอียดขั้นตอนระยะเวลาเป้าหมายของภารกิจและตัวชี้วัดความสำเร็จโดยต้องจัดให้มีการติดตามและประเมินผลการปฏิบัติการประจำปีตามหลักเกณฑ์และวิธีการที่ส่วนราชการกำหนด

ในแผนปฏิบัติการประจำปีงบประมาณ พ.ศ. 2562 นี้ ได้กำหนดสาระสำคัญ 3 ส่วน ดังนี้

ส่วนที่ 1 ความเป็นมา บริบทองค์กรและแผนยุทธศาสตร์

ส่วนที่ 2 แผนปฏิบัติการประจำปีงบประมาณ พ.ศ. 2562

ส่วนที่ 3 กลไกขับเคลื่อน การบริหารความเสี่ยง และการติดตามประเมินผล

มหาวิทยาลัยราชภัฏสุราษฎร์ธานีคาดหวังให้แผนปฏิบัติการประจำปีงบประมาณพ.ศ. 2562ฉบับนี้เป็นเครื่องมือสำหรับการบูรณาการและการแปลงแผนยุทธศาสตร์ไปสู่การปฏิบัติที่ชัดเจนและผลักดันภารกิจต่างๆ ให้เกิดผลสัมฤทธิ์บรรลุเป้าประสงค์และวิสัยทัศน์ของมหาวิทยาลัยสามารถตอบสนองเป้าหมายและผลลัพธ์ในเชิงยุทธศาสตร์ได้อย่างเป็นรูปธรรมชัดเจนอันจะเป็นประโยชน์ต่อท้องถิ่นสังคมและประเทศชาติต่อไป

อธิการบดีมหาวิทยาลัยราชภัฏสุราษฎร์ธานี

สารบัญ

บทสรุปสำหรับผู้บริหาร	3
ส่วนที่ 1 ความเป็นมา บริบทองค์กรและยุทธศาสตร์	10
ความเป็นมา	10
บริบทองค์กร	11
ยุทธศาสตร์	14
ส่วนที่ 2 แผนปฏิบัติการประจำปีงบประมาณพ.ศ.2562	21
1 การยกระดับคุณภาพการศึกษาและการจัดการเรียนรู้สำหรับศตวรรษที่ 21	23
2 การยกระดับคุณภาพการวิจัยและนวัตกรรมที่สอดคล้องกับการเรียนการสอนและการพัฒนา ชุมชนท้องถิ่น	28
3 การยกระดับคุณภาพการผลิตและพัฒนาครู	25
4 การเพิ่มประสิทธิภาพการพัฒนาศูนย์กลางการเงินและงบประมาณและการบริหารกิจการ บ้านเมืองที่ดี	28
5 การพัฒนาท้องถิ่นและสังคมอย่างยั่งยืน (Golden Hub Strategies)	35
6 การอนุรักษ์ฟื้นฟูส่งเสริมและพัฒนาขนบธรรมเนียมประเพณีและศิลปวัฒนธรรม	37
ส่วนที่ 3 กลไกขับเคลื่อน การบริหารความเสี่ยง และการติดตามประเมินผล	39

บทสรุปสำหรับผู้บริหาร

การจัดทำแผนปฏิบัติการประจำปีงบประมาณ พ.ศ.2562 เป็นการถ่ายทอดยุทธศาสตร์สู่การปฏิบัติ โดยมีความเชื่อมโยงระหว่างยุทธศาสตร์การพัฒนามหาวิทยาลัย ระยะ 20 ปี พ.ศ. 2561 – 2580 และแผนพัฒนามหาวิทยาลัยราชภัฏสุราษฎร์ธานี ระยะ5ปี พ.ศ.2561-2565สู่ขั้นตอนการปฏิบัติในช่วงระยะเวลา 1 ปี เพื่อเป็นกรอบแนวทางในการปฏิบัติงานและจัดทำคำของบประมาณรายจ่ายประจำปีงบประมาณพ.ศ. 2562 ของมหาวิทยาลัยได้อย่างมีประสิทธิภาพมีทิศทางการพัฒนาที่ชัดเจน ในการขับเคลื่อนมหาวิทยาลัยให้บรรลุเป้าหมายซึ่งสามารถสรุปสาระสำคัญได้ดังนี้

เข็มทิศชี้นำการพัฒนา

มหาวิทยาลัยได้น้อมนำพระราชดำรัสของพระบาทสมเด็จพระเจ้าอยู่หัวมหาวชิราลงกรณ บดินทรเทพยวรางกูร มาเป็นเข็มทิศชี้นำการพัฒนามหาวิทยาลัย ดังที่ทรงมีพระราชดำรัสกับชาวราชภัฏความว่า

“...ข้าพเจ้าได้ไปพระราชทานปริญญาบัตรแก่บัณฑิตมหาวิทยาลัยราชภัฏต่อเนื่องมาเป็นเวลากว่า 30 ปีแล้ว ทำให้รู้สึกมีความสุขและผูกพันกับมหาวิทยาลัยราชภัฏทั้งหลายอย่างมาก ไปทุกครั้งก็มีความสุข อยากให้ทุกคนมีกำลังใจที่จะทำให้มหาวิทยาลัยราชภัฏของเรา เป็นประโยชน์กับประชาชน เป็นประโยชน์ต่อภูมิภาค และท้องถิ่นจริง ๆ จัง ๆ ในเรื่องการดำรงชีวิต ในเรื่องความรู้ทั่วไป และข้อสำคัญคือผลิตคนดี ผลิตคนดีที่เห็นประโยชน์แก่ชาติ ศาสนา พระมหากษัตริย์ และสังคม คิดว่ามหาวิทยาลัยราชภัฏเป็นสถาบันที่เป็นประโยชน์และเป็นกลไกที่พัฒนาประเทศได้อย่างยิ่ง ถ้าหากตั้งใจ ร่วมกัน และศุขกันมากๆ จะเป็นสถาบันหลักที่พัฒนาประเทศและประชาชนได้อย่างมาก...”

พระราชดำรัสสมเด็จพระเจ้าอยู่หัวมหาวชิราลงกรณ บดินทรเทพยวรางกูร

9 พฤษภาคม พ.ศ. 2560 ณ พระที่นั่งอัมพรสถาน

ค่านิยมหลัก	สร้างปัญญา ศรัทธาความดี
ปรัชญา	สร้างปัญญาเพื่อพัฒนาชุมชนท้องถิ่น
วิสัยทัศน์	มหาวิทยาลัยพลังแผ่นดิน สร้างแผ่นดินด้วยภูมิปัญญาให้เป็นพลัง ภายใต้หลักปรัชญาของเศรษฐกิจพอเพียง

พันธกิจ

1. แสวงหาความจริงเพื่อสู่ความเป็นเลิศทางวิชาการบนพื้นฐานของภูมิปัญญาท้องถิ่น ภูมิปัญญาไทยและภูมิปัญญาสากล
2. ผลิตบัณฑิตที่มีความรู้คู่คุณธรรมมีสำนึกความเป็นไทยมีความรักและผูกพันต่อชุมชนท้องถิ่น อีกทั้งส่งเสริมการเรียนรู้ตลอดชีวิตเพื่อช่วยให้สมาชิกในชุมชนท้องถิ่นรู้เท่าทัน การเปลี่ยนแปลง มีส่วนสำคัญในการพัฒนาประเทศ
3. เสริมสร้างความรู้ ความเข้าใจในคุณค่า ความสำนึก และความภูมิใจในวัฒนธรรมไทย เพื่อเสริมสร้างความเข้มแข็งให้กับชุมชนท้องถิ่น และประเทศชาติโดยรวม
4. เรียนรู้และเสริมสร้างความเข้มแข็งของผู้นำชุมชนผู้นำศาสนาและนักการเมืองให้มีจิตสำนึก ประชาธิปไตย มีคุณธรรมจริยธรรมและความสามารถในการบริหารงานพัฒนาชุมชนและ ท้องถิ่น เพื่อประโยชน์ของส่วนรวม
5. เสริมสร้าง ความเข้มแข็งของวิชาชีพครูผลิตและพัฒนาครูและบุคลากรทางการศึกษาให้มี คุณภาพและมาตรฐานที่เหมาะสมกับการเป็นวิชาชีพชั้นสูง
6. ประสานความร่วมมือและช่วยเหลือเกื้อกูลกันระหว่างมหาวิทยาลัยกับชุมชนท้องถิ่น และองค์กรปกครองส่วนท้องถิ่น ตลอดจนองค์กรอื่นทั้งในประเทศและต่างประเทศ เพื่อการพัฒนาท้องถิ่น
7. ศึกษาและแสวงหาแนวทางพัฒนาเทคโนโลยีพื้นฐานและเทคโนโลยีสมัยใหม่ให้เหมาะสม กับการดำรงชีวิตและการประกอบอาชีพของสมาชิกในชุมชนท้องถิ่น โดยใช้ศาสตร์พระราชารวมถึงการแสวงหาแนวทางเพื่อส่งเสริมให้เกิดการจัดการ การบำรุงรักษา และการใช้ ประโยชน์จากทรัพยากรธรรมชาติและสิ่งแวดล้อมอย่างสมดุลและยั่งยืน
8. ศึกษาวิจัย ส่งเสริมและสืบสานโครงการอันเนื่องมาจากแนวพระราชดำริในการปฏิบัติการกิจ ของมหาวิทยาลัยเพื่อการพัฒนาชุมชนท้องถิ่น

อัตลักษณ์ มีคุณธรรม นำปัญญา จิตอาสา ใฝ่รู้และสู้งาน

โดยกำหนดคุณลักษณะบัณฑิตของมหาวิทยาลัยราชภัฏสุราษฎร์ธานีดังนี้

1. มีคุณธรรม จริยธรรม และจรรยาบรรณในวิชาชีพ
2. มีความรู้ความสามารถ ในการแก้ปัญหาและอุปสรรคต่างๆ ที่เผชิญได้อย่างเหมาะสม สอดคล้องกับการเปลี่ยนแปลงของสังคมในยุคปัจจุบัน
3. มีจิตอาสา และมีความเสียสละ
4. เป็นผู้ใฝ่รู้ มีความมุ่งมั่น ไม่ย่อท้อต่ออุปสรรครับผิดชอบต่อตนเอง สังคม และสิ่งแวดล้อม

ยุทธศาสตร์การพัฒนา มหาวิทยาลัยกำหนดยุทธศาสตร์การพัฒนา 6 ด้าน ประกอบด้วย

1. การยกระดับคุณภาพการศึกษาและการจัดการเรียนรู้สำหรับศตวรรษที่ 21
2. การยกระดับคุณภาพการวิจัยและนวัตกรรมที่สอดคล้องกับการเรียนการสอนและการพัฒนาชุมชนท้องถิ่น
3. การยกระดับคุณภาพการผลิตและพัฒนาครู
4. การเพิ่มประสิทธิภาพการพัฒนาระบบบุคลากร การเงินและงบประมาณ และการบริหารกิจการบ้านเมืองที่ดี
5. การพัฒนาท้องถิ่นและสังคมอย่างยั่งยืน (Golden Hub Strategies)
6. การอนุรักษ์ฟื้นฟู ส่งเสริม และพัฒนาขนบธรรมเนียมประเพณีและศิลปวัฒนธรรม

แผนปฏิบัติการประจำปีงบประมาณ พ.ศ. 2562

เพื่อให้เป็นไปตามเข็มทิศชี้นำ พันธกิจ ยุทธศาสตร์พัฒนามหาวิทยาลัย ในปีงบประมาณ พ.ศ. 2562 จึงมีแผนงาน และตัวชี้วัดสำหรับขับเคลื่อนการดำเนินงาน ประกอบด้วย 36 แผนงาน 49 ตัวชี้วัด ดังนี้

1. แผนงานภายใต้ยุทธศาสตร์พัฒนาการยกระดับคุณภาพการศึกษาและการจัดการเรียนรู้สำหรับศตวรรษที่ 21

แผนงานประจำปีงบประมาณ พ.ศ. 2562

- 1) แผนงานการจัดการเรียนการสอนที่ส่งเสริมความรู้และทักษะการเรียนรู้ของคนทุกช่วงวัย
- 2) แผนงานการจัดหาทุนการศึกษาและการสนับสนุนทุนการศึกษาอย่างยั่งยืน
- 3) แผนงานการปรับปรุงและพัฒนาหลักสูตรการศึกษาระดับปริญญาตรีให้ตอบสนองการพัฒนาและแก้ไขปัญหาจังหวัดสุราษฎร์ธานีและพื้นที่ภาคใต้
- 4) แผนงานการปรับปรุงพัฒนาหลักสูตรระดับบัณฑิตศึกษาให้มีคุณภาพและสอดคล้องกับบริบทของสังคม
- 5) แผนงานพัฒนาการเรียนการสอนที่มุ่งเน้น “รู้จริงปฏิบัติได้”
- 6) แผนงานส่งเสริมการพัฒนาการเรียนการสอนเพื่อเพิ่มคุณภาพบัณฑิตด้านความรู้และทักษะ
- 7) แผนงานการศึกษาอย่างมีเป้าหมาย

ตัวชี้วัด

- 1) จำนวนหลักสูตรเพื่อยกระดับความรู้และทักษะฝีมือแรงงานที่สอดคล้องกับวิถีชีวิตและการเปลี่ยนแปลงสำหรับคนทุกช่วงวัย
- 2) ระดับความสำเร็จของกลไกในการบริหารจัดการและการกำกับดูแลให้ทุนการศึกษา
- 3) จำนวนหลักสูตรการสอนระดับปริญญาตรีรวมถึงหลักสูตรนานาชาติที่ได้รับการปรับปรุง/พัฒนาให้ทันสมัยมีความสอดคล้องกับบริบทปัจจุบันและแนวโน้มในอนาคตและความก้าวหน้าด้านเทคโนโลยี
- 4) ระบบและกลไกการจัดการศึกษาระดับบัณฑิตศึกษา
- 5) ผลการประเมินความพึงพอใจต่อบัณฑิตจากผู้ใช้บัณฑิต
- 6) ระบบและกลไกในการส่งเสริมพัฒนาหลักสูตรการศึกษาเชิงสหวิทยาการ
- 7) ร้อยละของรายวิชาในหลักสูตรที่มีการบูรณาการกับหลักปรัชญาของเศรษฐกิจพอเพียง

- 8) ผลการวัดสมรรถนะด้านภาษาอังกฤษตามกรอบCEFR ของนักศึกษาไม่ต่ำกว่าระดับB1 หรือเทียบเท่า
- 9) ร้อยละของกิจกรรมเสริมหลักสูตรที่เสริมสร้างความเป็นพลเมืองดี
- 10) ระบบและกลไกในการพัฒนาหลักสูตรที่มีเป้าหมายเฉพาะภายใต้รูปแบบการเรียนการสอนที่สามารถแก้ปัญหาและพัฒนาได้

2. แผนงานภายใต้ยุทธศาสตร์การพัฒนาระดับคุณภาพการผลิตและพัฒนาครู แผนงานประจำปีงบประมาณ พ.ศ. 2562

- 1) แผนงานการคัดสรรนักเรียนที่ก้าวเข้าสู่อาชีพครูและผู้ที่จะมาเป็นครูของครู
- 2) แผนงานผลิตครูมาตรฐานสากล
- 3) แผนงานผลิตครูเพื่อตอบสนองความต้องการของท้องถิ่นและประเทศ
- 4) แผนงานเสริมสร้างสมรรถนะและประสบการณ์เพื่อพัฒนาครูของครูให้เป็นครูวิชาชีพ
- 5) แผนงานการพัฒนาศักยภาพครูและบุคลากรทางการศึกษาท้องถิ่น
- 6) แผนงานพัฒนาศักยภาพบุคลากรสายสนับสนุนเพื่อการผลิตและพัฒนาครูสู่ความเป็นเลิศ
- 7) แผนงานสร้างแหล่งฝึกปฏิบัติการวิชาชีพครูต้นแบบและการวิจัยทางด้านการศึกษาศึกษา
- 8) แผนงานยกระดับมาตรฐานสถานศึกษาเพื่อเป็นแหล่งฝึกปฏิบัติการด้านการจัดการเรียนรู้และการวิจัยทางด้านการศึกษาศึกษา

ตัวชี้วัด

- 1) ระดับความสำเร็จของกระบวนการคัดเลือกเป็นไปตามมาตรฐานวิชาชีพครูและมาตรฐานหลักสูตรและมีอัตราการขยายตัวของนักเรียนเรียนดีมีความศรัทธาในวิชาชีพครู
- 2) ระบบและกลไกการกำหนดคุณลักษณะของผู้สอนที่จะมาเป็นครูของครูที่ได้รับการยอมรับจากภาคส่วนต่างๆ ที่เกี่ยวข้อง
- 3) ระดับความสำเร็จกระบวนการผลิตบัณฑิตครูที่เป็นไปตามมาตรฐานวิชาชีพครูมาตรฐานหลักสูตรและมาตรฐานคุณลักษณะบัณฑิตคุณภาพในระดับ Good Quality
- 4) ผลการวัดสมรรถนะด้านภาษาอังกฤษตามกรอบCEFR ของนักศึกษาไม่ต่ำกว่าระดับB2 หรือเทียบเท่า
- 5) ร้อยละที่เพิ่มขึ้นของนักศึกษาครูในโครงการผลิตครูเพื่อพัฒนาท้องถิ่นเพิ่มขึ้น
- 6) ร้อยละที่เพิ่มขึ้นของนักศึกษาครูที่ได้รับการบรรจุเข้าทำงาน
- 7) กลไกการเสริมสร้างสมรรถนะและประสบการณ์เพื่อพัฒนาครูของครูให้เป็นครูวิชาชีพ
- 8) ระบบการส่งเสริมการพัฒนาศักยภาพครูและบุคลากรทางการศึกษา
- 9) ระดับประสิทธิภาพการปฏิบัติงานของบุคลากรเพื่อการผลิตและพัฒนาครู
- 10) มีการศึกษาความเหมาะสมในการจัดตั้งโรงเรียนสาธิตแห่งมหาวิทยาลัยราชภัฏสุราษฎร์ธานี
- 11) จำนวนโรงเรียนเครือข่ายฝึกประสบการณ์วิชาชีพครูโรงเรียนกลุ่มเป้าหมายและโรงเรียนขนาดเล็กมีมาตรฐานด้านการจัดการเรียนรู้และการวิจัยดีขึ้น

3. แผนงานภายใต้ยุทธศาสตร์การพัฒนาระดับคุณภาพการวิจัยและนวัตกรรมที่สอดคล้องกับการเรียนการสอนและการพัฒนาชุมชนท้องถิ่น แผนงานประจำปีงบประมาณ พ.ศ. 2562

- 1) แผนงานการส่งเสริมและพัฒนาคุณภาพของนักวิจัยและผู้สร้างนวัตกรรมให้มีศักยภาพสูงสุด
- 2) แผนงานการส่งเสริมการวิจัยและนวัตกรรมเพื่อพัฒนาการเรียนการสอน
- 3) แผนงานการส่งเสริมและสนับสนุนความเข้มแข็งของการวิจัยและนวัตกรรมสหวิทยาการ เพื่อการพัฒนาชุมชนท้องถิ่น
- 4) แผนงานการมีส่วนร่วมในกิจกรรมการประชุม/สัมมนา/การนำเสนอผลงานวิจัย
- 5) แผนงานสนับสนุนการวิจัยและการสร้างเครือข่ายในประเทศและต่างประเทศ
- 6) แผนงานพัฒนามาตรฐานทางจริยธรรมด้านการวิจัยที่เป็นมาตรฐานสากล

ตัวชี้วัด

- 1) ร้อยละของนักวิจัยและผู้สร้างนวัตกรรมได้รับทุนภายนอกสำหรับการทำวิจัยและสร้างนวัตกรรมและหรือได้รับรางวัลในเวทีระดับชาติหรือนานาชาติ
- 2) ร้อยละผลงานวิจัยและนวัตกรรมที่ถูกนำไปใช้ในการจัดการเรียนการสอนเพิ่มขึ้น
- 3) ระบบกลไกส่งเสริมและสนับสนุนความเข้มแข็งของการวิจัยและนวัตกรรมสหวิทยาการ เพื่อการพัฒนาชุมชนท้องถิ่น
- 4) ร้อยละเพิ่มขึ้นของการนำเสนอผลงานวิจัยในกิจกรรมการประชุม/สัมมนางานวิจัยระดับชุมชนท้องถิ่นระดับจังหวัดระดับภาคระดับชาติและระดับนานาชาติ
- 5) งานวิจัยที่ได้รับการตีพิมพ์ในฐานข้อมูลที่ได้รับการยอมรับในระดับชาติและนานาชาติ อาทิ Thai Journal Citation Index-TCI, Web of Science, Scopus เป็นต้น รวมถึงการขยายตัวของจำนวนความถี่ที่ถูกนำไปอ้างอิงต่ออาจารย์ประจำ
- 6) จำนวนโครงการวิจัยที่ร่วมกับกลุ่มเครือข่ายการวิจัยในประเทศและต่างประเทศ
- 7) กลไกในการกำกับดูแลให้การดำเนินงานวิจัยของมหาวิทยาลัยดำเนินการตามมาตรฐานทางจริยธรรมด้านการวิจัยที่เป็นมาตรฐานสากล

4. แผนงานภายใต้ยุทธศาสตร์การพัฒนาเพิ่มประสิทธิภาพการพัฒนาบุคลากรการเงินและงบประมาณและการบริหารกิจการบ้านเมืองที่ดี

แผนงานประจำปีงบประมาณ พ.ศ. 2562

- 1) แผนงานยกระดับประสิทธิภาพและประสิทธิผลบุคลากร
- 2) แผนงานการปรับปรุงการวางแผนการคลังและการจัดการทรัพยากรให้เกิดความคุ้มค่ามากยิ่งขึ้น
- 3) แผนงานยกระดับการให้บริการห้องสมุดเพื่อสนับสนุนการเรียนการสอนการวิจัยและการเรียนรู้ของสาธารณะ
- 4) แผนงานพัฒนาระบบเทคโนโลยีสารสนเทศ
- 5) แผนงานการพัฒนาและเพิ่มประสิทธิภาพการใช้อาคารสถานที่โครงสร้างพื้นฐานในปัจจุบันและอนาคต
- 6) แผนงานการจัดการสิ่งแวดล้อมและการลดผลกระทบต่อสิ่งแวดล้อมที่เกิดจากกิจกรรมในมหาวิทยาลัย
- 7) แผนงานการยกระดับคุณภาพการบริหารความเสี่ยงและการควบคุมภายใน
- 8) แผนงานยกระดับการมีส่วนร่วมและคุณภาพการสื่อสารภายในและภายนอกมหาวิทยาลัย

ตัวชี้วัด

- 1) ระบบและกลไกการจัดจ้างและการคัดสรรบุคลากร
- 2) ร้อยละอาจารย์ที่มีตำแหน่งทางวิชาการและร้อยละของการเข้าสู่ตำแหน่งที่สูงขึ้นของสายสนับสนุน
- 3) ระดับความสำเร็จของการจัดทำต้นทุนต่อหน่วยผลผลิต
- 4) ระดับความสำเร็จตามแผนกลยุทธ์ทางการเงิน
- 5) ผลการประเมินความพึงพอใจของผู้ใช้บริการห้องสมุดด้วยระบบอิเล็กทรอนิกส์และครอบคลุมผู้ให้บริการไม่น้อยกว่าร้อยละ 50 ของจำนวนผู้บริการห้องสมุดทั้งหมด
- 6) ระบบและกลไกการตัดสินใจเชิงการบริหารด้านเทคโนโลยีสารสนเทศเพื่อการสื่อสาร
- 7) ระดับความสำเร็จของการพัฒนาระบบสารสนเทศที่เชื่อมโยงการบริการด้านเทคโนโลยีสารสนเทศครอบคลุมการดำเนินงานอย่างมีประสิทธิภาพ
- 8) ระบบและกลไกการประเมินประสิทธิภาพการใช้อาคารสถานที่โครงสร้างพื้นฐานและสิ่งอำนวยความสะดวกและข้อเสนอแนะเพื่อให้การใช้อาคารสถานที่โครงสร้างพื้นฐานและสิ่งอำนวยความสะดวกในปัจจุบันเกิดประโยชน์สูงสุด
- 9) ระดับความสำเร็จของการกำหนดมาตรการและดำเนินการตามมาตรการการจัดการสิ่งแวดล้อมและการลดผลกระทบต่อสิ่งแวดล้อมที่เกิดจากกิจกรรมในมหาวิทยาลัย
- 10) ระดับความสำเร็จของการประเมินระดับประสิทธิผลประสิทธิภาพและความโปร่งใสในการดำเนินงานของมหาวิทยาลัยมีรายงานทางการเงินที่ได้รับความน่าเชื่อถือและมีการปฏิบัติงานที่เป็นไปตามกฎหมายและระเบียบข้อบังคับที่เกี่ยวข้อง
- 11) ระดับความสำเร็จของการประเมินระดับความเข้าใจเกี่ยวกับภาพอนาคตวิสัยทัศน์เป้าหมายและยุทธศาสตร์การพัฒนามหาวิทยาลัยกลไกกำกับดูแลกลไกการบริหารกลไกการจัดการกลไกการปฏิบัติของภาคส่วนต่างๆภายในมหาวิทยาลัย

5. แผนงานภายใต้ยุทธศาสตร์การพัฒนาท้องถิ่นและสังคมอย่างยั่งยืน(Golden Hub Strategies)

แผนงานประจำปีงบประมาณ พ.ศ. 2562

- 1) แผนงานการพัฒนาบุคลากรให้มีสมรรถนะในการพัฒนาชุมชนท้องถิ่น
- 2) แผนงานการสร้างเครือข่ายความร่วมมือที่ดีกับองค์กรระดับชุมชนท้องถิ่นและหน่วยงานระดับภูมิภาคที่สำคัญ
- 3) แผนงานยกระดับความสัมพันธ์กับศิษย์เก่าเพื่อสร้างความเชื่อมั่นของสาธารณชน(Public Reputation) ที่มีต่อมหาวิทยาลัย
- 4) แผนงานมีส่วนร่วมและบทบาทในกระบวนการยกระดับการศึกษาและส่งเสริมคุณภาพชีวิตของประชาชน
- 5) แผนงานการมีส่วนร่วมและบทบาทในกระบวนการพัฒนาทางเศรษฐกิจสังคมและสิ่งแวดล้อมอย่างยั่งยืนโดยใช้ศาสตร์พระราชา

ตัวชี้วัด

- 1) ระดับความสำเร็จการจัดทำฐานข้อมูลสมรรถนะบุคลากร
- 2) ร้อยละของโครงการ/กิจกรรมที่มหาวิทยาลัยเข้าไปมีส่วนสำคัญในการพัฒนาหรือแก้ปัญหาในระดับชุมชนท้องถิ่นจังหวัดและระดับภูมิภาคร่วมกับชุมชนองค์กรปกครองส่วนท้องถิ่นหน่วยงานระดับจังหวัดและหน่วยงานระดับภูมิภาค

- 3) ระบบและกลไกการสร้างปฏิสัมพันธ์ระหว่างมหาวิทยาลัยกับศิษย์เก่า
- 4) ระบบและกลไกการมีส่วนร่วมพัฒนาคุณภาพครูผู้สอนที่มีอยู่เดิมในโรงเรียนชนบท
ห่างไกลความครอบคลุมของครูในโรงเรียนชนบทห่างไกลที่ได้รับการพัฒนาคุณภาพโดย
มหาวิทยาลัย
- 5) จำนวนชุมชนท้องถิ่นที่ได้รับการพัฒนาเพื่อยกระดับการประกอบอาชีพและ/หรือยกระดับ
คุณภาพชีวิตจากการเข้าร่วมการฝึกอบรมหลักสูตรระยะสั้นที่ดำเนินการโดยมหาวิทยาลัย
และองค์กรเครือข่าย
- 6) จำนวนนักเรียนหรือประชาชนที่ขาดทักษะการอ่านในพื้นที่จังหวัดสุราษฎร์ธานีและ
ภาคใต้และได้รับส่งเสริม “การอ่าน” จากมหาวิทยาลัยและองค์กรเครือข่าย
- 7) ระบบและกลไกการพัฒนาท้องถิ่น

6. แผนงานภายใต้ยุทธศาสตร์การพัฒนาการอนุรักษ์ฟื้นฟูส่งเสริมและพัฒนาชนบทธรรมนิยม ประเพณีและศิลปวัฒนธรรม

แผนงานประจำปีงบประมาณ พ.ศ. 2562

- 1) แผนงานพัฒนาพิพิธภัณฑสถานและศูนย์การเรียนรู้
- 2) แผนงานการมีส่วนร่วมอนุรักษ์และหรือฟื้นฟูและหรือส่งเสริมและหรือพัฒนา
ชนบทธรรมนิยมประเพณีและศิลปวัฒนธรรมและความภาคภูมิใจของชาวสุราษฎร์ธานี
ภาคใต้และอาเซียน

ตัวชี้วัด

- 1) ระดับความสำเร็จของการจัดตั้งพิพิธภัณฑสถานศิลปวัฒนธรรมศรีวิชัยและหรือศูนย์พัฒนา
จิตวิญญาณพุทธศาสนิกชนและหรือสวนพฤกษศาสตร์
- 2) ระดับความภาคภูมิใจของผู้รับบริการด้านศิลปวัฒนธรรม
- 3) ระดับการมีส่วนร่วมอนุรักษ์และหรือฟื้นฟูและหรือส่งเสริมและหรือพัฒนาชนบทธรรมนิยม
ประเพณีและศิลปวัฒนธรรม

ส่วนที่ 1

ความเป็นมา บริบทองค์กรและยุทธศาสตร์

ความเป็นมา

มหาวิทยาลัยราชภัฏสุราษฎร์ธานี มีพัฒนาการจากการเป็น “วิทยาลัยครูสุราษฎร์ธานี” โดยก่อตั้งขึ้นในปี พ.ศ. 2516 ตามนโยบายและเป้าหมายของแผนพัฒนาเศรษฐกิจและสังคมแห่งชาติฉบับที่ 3 (พ.ศ. 2515 - 2516) เปิดรับนักศึกษาครั้งแรก ในปี พ.ศ. 2519 เข้าศึกษาในระดับประกาศนียบัตรวิชาชีพการศึกษาศึกษา (ป.กศ.)

และเมื่อปี พ.ศ. 2520 อาศัยอำนาจตามความในมาตรา 7 และมาตรา 8 แห่งพระราชบัญญัติวิทยาลัยครู พ.ศ. 2518 และสภาการศึกษาได้ออกประกาศแบ่งส่วนราชการลงวันที่ 19 พฤษภาคม พ.ศ. 2520 ดำเนินการเปิดสำนักงานอธิการบดี และคณะวิชา จำนวน 3 คณะวิชา เพื่อรับนักศึกษา ได้แก่ 1) คณะวิชาครุศาสตร์ 2) คณะวิชามนุษยศาสตร์และสังคมศาสตร์และ 3) คณะวิชาวิทยาศาสตร์

พ.ศ. 2528 วิทยาลัยขยายฐานทางการศึกษากว้างขึ้นเนื่องจากพระราชบัญญัติวิทยาลัยครู (ฉบับที่ 2) พุทธศักราช 2527 กำหนดให้วิทยาลัยจัดการศึกษาในสาขาอื่นได้จึงเปิดรับนักศึกษาระดับอนุปริญญาและระดับปริญญาตรีนอกเหนือจากสาขาครุศาสตร์ในปีนั้นสภาการศึกษาได้ออกบังคับว่าด้วยกลุ่มวิทยาลัยครูจึงส่งผลให้กลุ่มวิทยาลัยครูพัฒนาเป็นสหวิทยาลัยในภาคใต้จึงมีสหวิทยาลัยทักษิณขึ้นประกอบด้วยวิทยาลัยครูทั้งหมดที่มีในภาคใต้ 5 แห่งมีสำนักงานของสหวิทยาลัยที่วิทยาลัยครูสุราษฎร์ธานีและได้เปิดรับนักเรียนระดับมัธยมศึกษาตอนต้นและตอนปลายเข้าเรียนในโรงเรียนสาธิตวิทยาลัยครูสุราษฎร์ธานีเป็นรุ่นแรก

พ.ศ. 2530 อาศัยอำนาจตามความในมาตรา 8 แห่งพระราชบัญญัติวิทยาลัยครู พ.ศ. 2518 แก้ไขเพิ่มเติมโดยพระราชบัญญัติวิทยาลัยครู (ฉบับที่ 2) พ.ศ. 2527 ลงวันที่ 17 เมษายน พ.ศ. 2530 ให้แบ่งส่วนราชการของวิทยาลัยครูสุราษฎร์ธานีเพิ่มเติมจากเดิม 6 หน่วยงาน ได้แก่ 1) คณะวิชาวิทยาการจัดการ 2) ศูนย์วิจัยและบริการการศึกษา 3) ศูนย์ศิลปวัฒนธรรม 4) สำนักกิจการนักศึกษา 5) สำนักวางแผนและพัฒนาและ 6) สำนักส่งเสริมวิชาการ

พ.ศ. 2535 วันที่ 14 กุมภาพันธ์ 2535 พระบาทสมเด็จพระปรมินทรมหาภูมิพลอดุลยเดช ทรงพระกรุณาโปรดเกล้าฯ พระราชทานนามวิทยาลัยครูว่า “สถาบันราชภัฏ” โดยมหาวิทยาลัยยังคงเปิดรับนักศึกษาและนักเรียนเช่นเดียวกันกับปีที่ผ่านมาจนกระทั่ง ปี พ.ศ. 2540 ได้ตั้งรับนักเรียนสาธิตเนื่องจากสถาบันมีนโยบายที่จะขยายฐานการศึกษาจากระดับปริญญาตรีไปจนถึงปริญญาโท ประกอบกับแนวทางการฝึกประสบการณ์วิชาชีพครูเปลี่ยนไปและได้จัดตั้งบัณฑิตวิทยาลัย ในปี พ.ศ. 2542 และเปิดรับนักศึกษาระดับปริญญาโทเป็นครั้งแรกในสาขาสังคมศาสตร์เพื่อการพัฒนา

พ.ศ. 2547 พระบาทสมเด็จพระปรมินทรมหาภูมิพลอดุลยเดช ทรงลงพระปรมาภิไธยในพระราชบัญญัติมหาวิทยาลัยราชภัฏ วันที่ 9 มิถุนายน 2547 และประกาศในราชกิจจานุเบกษา ในวันที่ 14 มิถุนายน 2547 จึงมีผลบังคับใช้ตั้งแต่วันที่ 15 มิถุนายน 2547 เป็นต้นไปทำให้สถาบันราชภัฏทั้ง 41 แห่งทั่วประเทศมีสถานภาพเป็น “มหาวิทยาลัยราชภัฏ” มีความเป็นอิสระและเป็นนิติบุคคลเป็นส่วนราชการตามกฎหมายว่าด้วยวิธีการงบประมาณในสังกัดสำนักงานคณะกรรมการการอุดมศึกษา กระทรวงศึกษาธิการ และในปี พ.ศ. 2548 อาศัยอำนาจตามความในมาตรา 6 และมาตรา 11 วรรคหนึ่ง แห่งพระราชบัญญัติมหาวิทยาลัยราชภัฏ พ.ศ. 2547 รัฐมนตรีว่าการกระทรวงศึกษาธิการออกกฎหมายกระทรวงให้จัดตั้งส่วนราชการดังนี้ 1) สำนักอธิการบดี 2) คณะวิชาครุศาสตร์ 3) คณะวิชามนุษยศาสตร์และสังคมศาสตร์ 4) คณะวิชาวิทยาการ

จัดการ 5) คณะวิชาวิทยาศาสตร์และเทคโนโลยี 6) สถาบันวิจัยและพัฒนา 7) สำนักวิทยบริการและเทคโนโลยีสารสนเทศ 8) สำนักศิลปะและวัฒนธรรม 9) สำนักส่งเสริมวิชาการและงานทะเบียน และ 10) วิทยาลัยนานาชาติการท่องเที่ยวและในปี พ.ศ. 2551 ดำเนินการเปิดคณะใหม่ 2 คณะคือคณะนิติศาสตร์และคณะพยาบาลศาสตร์

จากการพัฒนาการศึกษาและแรงผลักดันด้านปัจจัยต่างๆรอบด้านส่งผลให้มหาวิทยาลัยราชภัฏสุราษฎร์ธานีเติบโตและเข้มแข็งในทุกๆด้านสมดังเจตนาที่มุ่งมั่นในการสร้างสถาบันการศึกษาที่มีคุณภาพสูงสุดเพื่อตอบสนองความต้องการเข้าศึกษาของนักเรียนนักศึกษาและประชาชนทั่วไปในสาขาต่างๆเพื่อเป้าหมายให้นักศึกษาเข้าสู่วงการวิชาการตามศักยภาพแห่งตนและตามเกณฑ์มาตรฐานของการศึกษา

บริบทองค์กร

ข้อมูลพื้นฐานและการบริหารจัดการ

มหาวิทยาลัยราชภัฏสุราษฎร์ธานีเป็นมหาวิทยาลัยในสังกัดคณะกรรมการการอุดมศึกษามีสภาพมหาวิทยาลัยเป็นองค์กรสูงสุดทำหน้าที่ดูแลการบริหารงานของมหาวิทยาลัยกำหนดนโยบายในการดำเนินงานด้านต่างๆในการบริหารการศึกษานอกจากนี้มหาวิทยาลัยมีสภาวิชาการทำหน้าที่กำกับดูแลด้านวิชาการการเรียนการสอนมาตรฐานและคุณภาพการศึกษารวมทั้งการกำหนดทิศทางและนโยบายด้านวิชาการ ในการบริหารจัดการภายในองค์กร ประกอบด้วย อธิการบดี รองอธิการบดี ผู้ช่วยอธิการบดี มีหน้าที่เป็นผู้กำกับดูแลหน่วยงานภายในองค์กรภาพรวม และในระดับคณะ/สำนัก/สถาบัน มีคณบดี และผู้อำนวยการสำนัก/สถาบัน ในการดูแลภายในแต่ละหน่วยงาน โดยมหาวิทยาลัยราชภัฏสุราษฎร์ธานีได้แบ่งหน่วยงานเป็น 2 ประเภท คือ 1) หน่วยงานวิชาการ และ 2) หน่วยงานสนับสนุนวิชาการ

หน่วยงานวิชาการ ประกอบด้วย คณะ/วิทยาลัยจำนวน 8 คณะ/วิทยาลัยทำหน้าที่จัดการเรียนการสอนการวิจัยบริการวิชาการและการทำนุบำรุงศิลปวัฒนธรรมในการจัดการเรียนการสอน 8 คณะ/วิทยาลัย มีการเปิดสอน 18 หลักสูตร 55 สาขาวิชา มีจำนวนนักศึกษา 15,048 คน บุคลากร จำนวน 679 คน จำแนกเป็นสายวิชาการ 532 คน ประกอบด้วย คณบดี/คณบดีเอก 132 คน ปริญญาโท 392 คน ปริญญาตรี 8 คน มีตำแหน่งทางวิชาการระดับรองศาสตราจารย์ 2 คน ผู้ช่วยศาสตราจารย์ 77 คน อาจารย์ 453 คน และสายสนับสนุน 147 คน โดยจำแนกรายหน่วยงาน ดังนี้

1. คณะครุศาสตร์ดำเนินการเปิดสอนในหลักสูตรครุศาสตรบัณฑิตจำนวน 8 วิชาเอกมีจำนวนนักศึกษา 2,087 คน บุคลากร จำนวน 90 คน จำแนกเป็นสายวิชาการ 79 คน ประกอบด้วย คณบดี/คณบดีเอก 39 คน ปริญญาโท 40 คน มีตำแหน่งทางวิชาการระดับรองศาสตราจารย์ 1 คน ผู้ช่วยศาสตราจารย์ 17 คน อาจารย์ 61 คน และสายสนับสนุน 11 คน

2. คณะมนุษยศาสตร์และสังคมศาสตร์ ดำเนินการเปิดสอนในหลักสูตรศิลปศาสตรบัณฑิต ศิลปกรรมศาสตรบัณฑิต รัฐประศาสนศาสตรบัณฑิต และรัฐศาสตรบัณฑิต จำนวน 10 สาขา มีจำนวนนักศึกษา 3,578 คน บุคลากร จำนวน 116 คน จำแนกเป็นสายวิชาการ 101 คน ประกอบด้วย คณบดี/คณบดีเอก 17 คน ปริญญาโท 78 คน ปริญญาตรี 6 คน มีตำแหน่งทางวิชาการระดับผู้ช่วยศาสตราจารย์ 12 คน อาจารย์ 89 คน และสายสนับสนุน 15 คน

3. คณะวิทยาศาสตร์และเทคโนโลยี ดำเนินการเปิดสอนในหลักสูตรวิทยาศาสตร์บัณฑิต จำนวน 17 สาขา มีจำนวนนักศึกษา 2,342 คน บุคลากร จำนวน 190 คน จำแนกเป็นสายวิชาการ 158 คน ประกอบด้วย คณบดี/คณบดีเอก 46 คน ปริญญาโท 111 คน ปริญญาตรี 1 คน มีตำแหน่งทางวิชาการระดับรองศาสตราจารย์ 1 คน ผู้ช่วยศาสตราจารย์ 25 คน อาจารย์ 132 คน และสายสนับสนุน 32 คน

4. คณะวิทยาการจัดการดำเนินการเปิดสอนในหลักสูตรบริหารธุรกิจบัณฑิต นิเทศศาสตรบัณฑิต บัญชีบัณฑิต และเศรษฐศาสตรบัณฑิต จำนวน 10 สาขา มีจำนวนนักศึกษา 4,419 คน บุคลากร จำนวน 99คน จำแนกเป็นสายวิชาการ 84คน ประกอบด้วย คณบดีปริญญาเอก 16คน ปริญญาโท 68 คน มีตำแหน่งทางวิชาการระดับผู้ช่วยศาสตราจารย์ 13คน อาจารย์ 71 คน และสายสนับสนุน 15คน

5. คณะพยาบาลศาสตร์ดำเนินการเปิดสอนในหลักสูตรพยาบาลศาสตรบัณฑิต จำนวน 1 สาขา มีจำนวนนักศึกษา 423 คน บุคลากร จำนวน 52คน จำแนกเป็นสายวิชาการ 45คน ประกอบด้วย คณบดีปริญญาเอก 5คน ปริญญาโท 39คน ปริญญาตรี 1 คนมีตำแหน่งทางวิชาการระดับ อาจารย์ 45คน และสายสนับสนุน 7 คน

6. คณะนิติศาสตร์ดำเนินการเปิดสอนในหลักสูตรนิติศาสตรบัณฑิต จำนวน 1 สาขา มีจำนวนนักศึกษา 1,037 คน บุคลากร จำนวน 41คน จำแนกเป็นสายวิชาการ 33 คน ประกอบด้วย คณบดีปริญญาเอก 4 คน ปริญญาโท 29 คน มีตำแหน่งทางวิชาการระดับผู้ช่วยศาสตราจารย์ 10คน อาจารย์ 23คน และสายสนับสนุน 8คน

7. วิทยาลัยนานาชาติการท่องเที่ยวดำเนินการเปิดสอนในหลักสูตรการจัดการบัณฑิต และบริหารธุรกิจบัณฑิต จำนวน 2 สาขา มีจำนวนนักศึกษา 746 คน บุคลากร จำนวน 78คน จำแนกเป็นสายวิชาการ 32คน ประกอบด้วย คณบดีปริญญาเอก 5 คน ปริญญาโท 27คน มีตำแหน่งทางวิชาการระดับอาจารย์ 32คน และสายสนับสนุน 46คน

8. บัณฑิตวิทยาลัยดำเนินการเปิดสอนในหลักสูตรครุศาสตรมหาบัณฑิต 3 หลักสูตร บริหารธุรกิจมหาบัณฑิต 1 หลักสูตร และรัฐประศาสนศาสตรมหาบัณฑิต 1 หลักสูตร นอกจากนี้มีหลักสูตรประกาศนียบัตรบัณฑิตวิชาชีพครู 1 หลักสูตร มีจำนวนนักศึกษา 416 คน บุคลากรสายสนับสนุน จำนวน 13คน

สำนัก/สถาบันมีจำนวน 5 สำนัก/สถาบันทำหน้าที่สนับสนุนการดำเนินงานของมหาวิทยาลัยได้แก่

1. สำนักงานอธิการบดีเป็นหน่วยงานที่มีหน้าที่ความรับผิดชอบบริหารจัดการประสานงานและบริการเกี่ยวกับบุคลากรงบประมาณพัสดุครุภัณฑ์และอาคารสถานที่ มีหน่วยงานภายในระดับกอง จำนวน 5 กอง ประกอบด้วย กองกลาง กองพัฒนานักศึกษา กองนโยบายและแผน กองการเจ้าหน้าที่ และกองคลัง มีบุคลากร 169คน

2. สำนักส่งเสริมวิชาการและงานทะเบียนเป็นหน่วยงานที่มีหน้าที่ในการสนับสนุนการจัดการเรียนการสอนรวมทั้งปฏิบัติหน้าที่เป็นกลไกในการขับเคลื่อนงานทางด้านวิชาการด้วยการกำกับมาตรฐานหลักสูตรการศึกษาระดับปริญญาตรีให้สอดคล้องกับมาตรฐานอุดมศึกษาและเป็นที่ยอมรับในระดับสากล มีบุคลากร 17 คน

3. สำนักวิทยบริการและเทคโนโลยีสารสนเทศเป็นหน่วยงานที่มีหน้าที่พัฒนาและส่งเสริมการให้บริการระบบเทคโนโลยีสารสนเทศ เพื่อสนับสนุนการเรียนการสอน การวิจัย การทำนุบำรุงศิลปวัฒนธรรม และการบริการวิชาการของมหาวิทยาลัย พัฒนาและส่งเสริมระบบฐานข้อมูลเพื่อการบริหารและการตัดสินใจสำหรับผู้บริหารมหาวิทยาลัย เสริมสร้างศักยภาพของบุคลากรและนักศึกษาให้มีความรู้ ความสามารถด้านเทคโนโลยีสารสนเทศ และภาษา ทันต่อสภาวะการณปัจจุบันพัฒนา ส่งเสริม จัดหาทรัพยากรสารสนเทศ สื่ออิเล็กทรอนิกส์ และบริการด้วยเทคโนโลยีสมัยใหม่พัฒนาและส่งเสริมระบบเครือข่ายคอมพิวเตอร์และการสื่อสารที่มีประสิทธิภาพและความปลอดภัย รวมถึงเพิ่มขีดความสามารถและศักยภาพในการใช้ภาษา เพื่อตอบสนองบุคลากรในมหาวิทยาลัยและท้องถิ่นมีบุคลากร 45คน

4. สถาบันวิจัยและพัฒนาเป็นหน่วยงานที่มีหน้าที่ ส่งเสริมสนับสนุนให้อาจารย์สร้างความรู้ด้านคุณภาพงานวิจัยตั้งแต่ต้นทางระหว่างทางถึงปลายทางเพื่อให้ผลงานการวิจัยของมหาวิทยาลัยราชภัฏสุราษฎร์ธานี

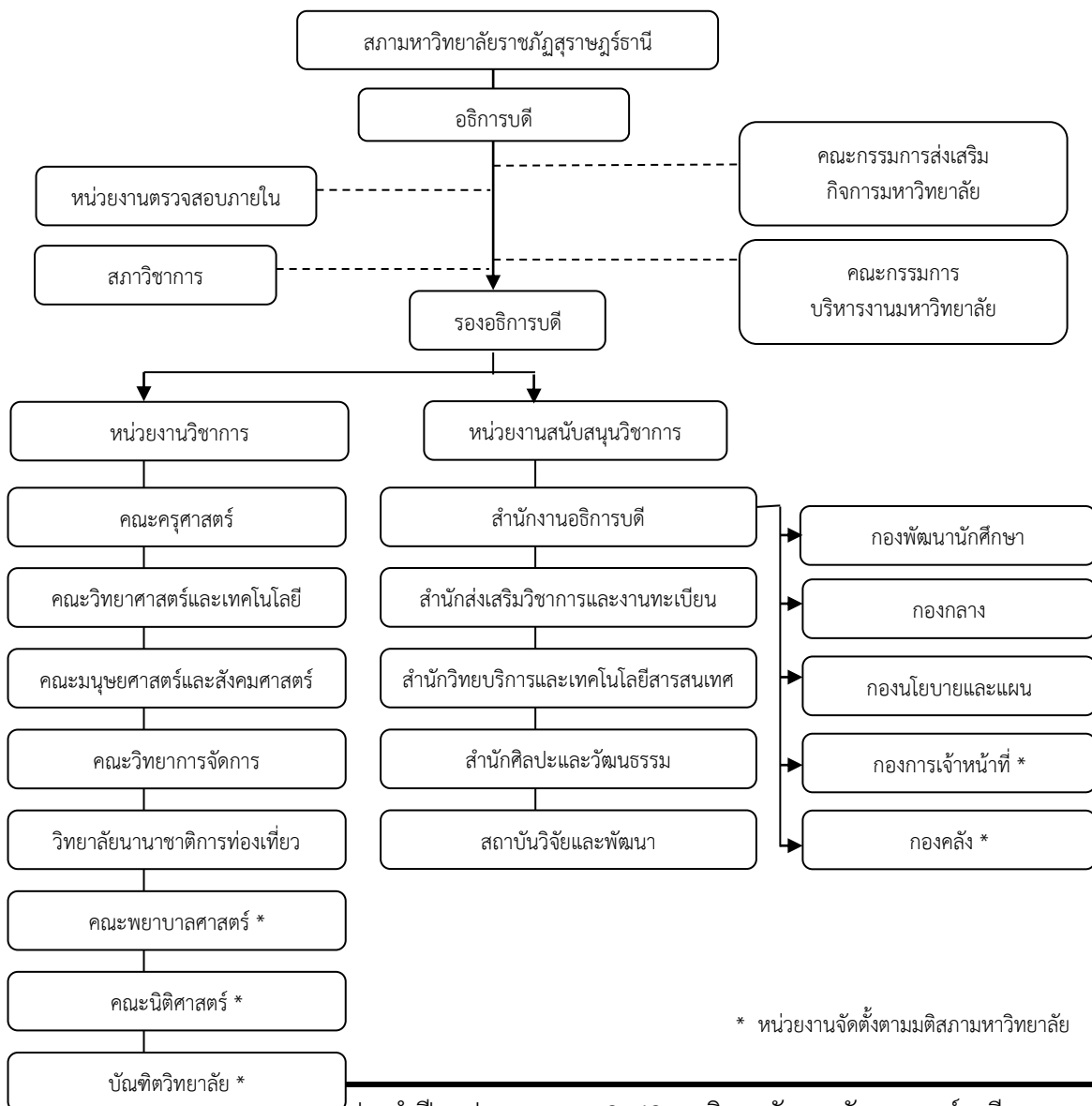
มีคุณภาพและมาตรฐานเป็นที่ยอมรับทั้งระดับชาติและระดับนานาชาติสามารถนำผลการวิจัยไปใช้ประโยชน์ได้อย่างกลมกลืนกับบริบทของท้องถิ่นและสามารถพัฒนาองค์ความรู้จากระดับท้องถิ่นสู่สากลมีบุคลากร 8 คน

5. สำนักศิลปะและวัฒนธรรมเป็นหน่วยงานที่มีหน้าที่อนุรักษ์ ฟื้นฟู สืบสาน และพัฒนาด้านศิลปวัฒนธรรม และภูมิปัญญาท้องถิ่นส่งเสริม สนับสนุน ให้มีการบูรณาการศิลปวัฒนธรรมและภูมิปัญญาท้องถิ่นกับการผลิตบัณฑิต การวิจัย และการบริการวิชาการอนุรักษ์ทรัพยากรธรรมชาติและศิลปกรรมท้องถิ่นพัฒนาเครือข่ายด้านศิลปวัฒนธรรม ภูมิปัญญาท้องถิ่นและพุทธทาสศึกษา มีบุคลากร 8 คน

มหาวิทยาลัยราชภัฏสุราษฎร์ธานีจัดระบบการศึกษาเป็นแบบทวิภาคโดยแบ่งเวลาเรียนในปีการศึกษาเป็น 2 ภาคเรียนปกติและภาคเรียนฤดูร้อนสำหรับนักศึกษา กศ.บท. ภาคเรียนปกติใช้เวลาเรียนไม่น้อยกว่าภาคเรียนละ 15 สัปดาห์ภาคเรียนฤดูร้อนใช้เวลาเรียนไม่น้อยกว่า 8 สัปดาห์มีการจัดการเรียนการสอนจำนวน 18 หลักสูตร 55 สาขาวิชาโดยแบ่งระดับการศึกษาเป็นระดับปริญญาตรี 14 หลักสูตร 49 สาขาวิชา และระดับบัณฑิตศึกษา 4 หลักสูตร 6 สาขาวิชา

(ที่มา : กองการเจ้าหน้าที่ และสำนักส่งเสริมวิชาการและงานทะเบียน ข้อมูล ณ วันที่ 1 สิงหาคม 2561)

โครงสร้างการแบ่งส่วนราชการภายในองค์กร



* หน่วยงานจัดตั้งตามมติสภามหาวิทยาลัย

ยุทธศาสตร์

การจัดทำแผนปฏิบัติการประจำปีงบประมาณ พ.ศ. 2562 เป็นการถ่ายทอดยุทธศาสตร์สู่การปฏิบัติ โดยมีความเชื่อมโยงระหว่างยุทธศาสตร์การพัฒนามหาวิทยาลัย ระยะ 20 ปี พ.ศ. 2561 – 2580 และแผนพัฒนามหาวิทยาลัยราชภัฏสุราษฎร์ธานี ระยะ 5 ปี พ.ศ.2561- 2565สู่ขั้นตอนการปฏิบัติในช่วงระยะเวลา 1 ปี เพื่อเป็นกรอบแนวทางในการปฏิบัติงานและจัดทำคำของบประมาณรายจ่ายประจำปีงบประมาณพ.ศ. 2562 ของมหาวิทยาลัยได้อย่างมีประสิทธิภาพมีทิศทางการพัฒนาที่ชัดเจน เพื่อขับเคลื่อนมหาวิทยาลัยให้บรรลุเป้าหมาย โดยมีรายละเอียดยุทธศาสตร์ ดังนี้

1. ยุทธศาสตร์การพัฒนามหาวิทยาลัยราชภัฏสุราษฎร์ธานี ระยะ 20 ปีกำหนดทิศทางการพัฒนาเป็น 4 ระยะๆ ละ 5 ปี โดยแต่ละระยะ มีเป้าหมาย ดังนี้

ระยะที่1 แผนพัฒนาระยะเปลี่ยนผ่านพ.ศ.2561 – 2565

: มหาวิทยาลัยราชภัฏสุราษฎร์ธานีเป็นมหาวิทยาลัยที่มีสมรรถนะสูงในการขับเคลื่อนกระบวนการพัฒนาชุมชนท้องถิ่น

มหาวิทยาลัยมีการการศึกษาทบทวนและยกระดับระบบการบริหารจัดการและกระบวนการมีส่วนร่วมของทุกภาคส่วนที่เกี่ยวข้องเพื่อผลิตบัณฑิตที่มีคุณภาพสูงสร้างงานวิจัยที่ได้รับการยอมรับทั้งเชิงกว้างเชิงลึกและเป็นสหวิทยาการมีการผลิตและพัฒนาครูที่มีคุณภาพมีบทบาทสำคัญในการขับเคลื่อนศาสตร์พระราชาเพื่อเสริมสร้างการพัฒนาที่เข้มแข็งและยั่งยืนให้กับชุมชนท้องถิ่นลดความเหลื่อมล้ำด้านการศึกษาและสุขภาพเสริมสร้างคุณภาพชีวิตที่ดีด้วยการพัฒนาภูมิคุ้มกันจากภายในให้กับชุมชนท้องถิ่นพร้อมทั้งริเริ่มบทบาทในการอนุรักษ์ทรัพยากรธรรมชาติและสิ่งแวดล้อมต่อยอดความแข็งแกร่งในการอนุรักษ์ฟื้นฟูส่งเสริมและพัฒนาขนบธรรมเนียมประเพณีและศิลปวัฒนธรรมและวางรากฐานในการสร้างความเข้มแข็งด้านการเงินด้วยการพัฒนาเครือข่ายศิษย์เก่าภาคธุรกิจอุตสาหกรรมและการบริการ

ระยะที่2 แผนพัฒนาระยะสืบสานพ.ศ.2566 – 2570

: มหาวิทยาลัยราชภัฏสุราษฎร์ธานีเป็นมหาวิทยาลัยแห่งนวัตกรรมในการพัฒนาชุมชนท้องถิ่นทั้งระดับจังหวัดและภาคใต้

มหาวิทยาลัยมีการยกระดับการวิจัยเพื่อคิดค้นนวัตกรรมในการสนองตอบความต้องการของชุมชนท้องถิ่นทั้งในระดับจังหวัดและภาคใต้เพื่อสร้างความได้เปรียบเชิงการแข่งขันให้กับภาคเกษตรกรรมภาคการผลิตและอุตสาหกรรมภาคการค้าและบริการรวมทั้งมีบทบาทสำคัญในการแก้ไขปัญหาความเหลื่อมล้ำให้กับสังคมทั้งด้านเศรษฐกิจการศึกษาสุขภาพโครงสร้างพื้นฐานการอนุรักษ์ทรัพยากรธรรมชาติและสิ่งแวดล้อมการจัดการขยะอย่างยั่งยืนการสร้างความมั่นคงด้านน้ำการสร้างความมั่นคงด้านอาหารและการสร้างความมั่นคงด้านพลังงานพร้อมทั้งการวางรากฐานเพื่อการก้าวเข้าสู่มหาวิทยาลัยที่สามารถพึ่งพาตัวเองด้านงบประมาณและการเป็นมหาวิทยาลัยในระดับนานาชาติที่มีผลงานวิจัยและคุณภาพบัณฑิตที่ได้รับการยอมรับ

ระยะที่3 แผนพัฒนาระยะต่อยอดพ.ศ. 2571 – 2575

: มหาวิทยาลัยราชภัฏสุราษฎร์ธานีเป็นมหาวิทยาลัยที่เป็นสถาบันของท้องถิ่นอย่างแท้จริงเป็นแหล่งสร้างพลังแห่งการเรียนรู้เพื่อทำทลายการเปลี่ยนแปลงด้วยการขยายผลและสร้างโอกาส

มหาวิทยาลัยเป็นสถาบันที่เป็นที่พึ่งของชุมชนท้องถิ่นโดยสมบูรณ์ในทุกมิติของการพัฒนาเป็นแหล่งสร้างพลังแห่งการเรียนรู้ร่วมกับชุมชนท้องถิ่นทุกภาคส่วนทั้งภาคประชาชนและชุมชนภาครัฐ

ภาคเอกชนองค์กรปกครองส่วนท้องถิ่นมีการพัฒนาการวิจัยและนวัตกรรมร่วมกับชุมชนภาคการผลิต อุตสาหกรรมการค้าและบริการเพื่อรับมือกับปัญหาอุปสรรคและแสวงหาโอกาสจากการเปลี่ยนแปลง ของกระแสโลกในทุกมิติพร้อมทั้งขยายผลองค์ความรู้และนวัตกรรมเพื่อส่งเสริมและขยายโอกาสให้กับสมาชิก ในชุมชนท้องถิ่นสังคมเพื่อนำไปสู่ความมั่นคงมั่งคั่งและยั่งยืนแก้ไขความเหลื่อมล้ำสร้างความเป็นธรรมและ ก่อให้เกิดการพัฒนาอย่างยั่งยืนในทุกมิติอย่างแท้จริง

ระยะที่ 4 แผนพัฒนาระยะยั่งยืน พ.ศ. 2576 – 2580

มหาวิทยาลัยราชภัฏสุราษฎร์ธานีเป็นมหาวิทยาลัยที่ได้รับการยอมรับในระดับประเทศ และนานาชาติทั้งด้านการผลิตบัณฑิตคุณภาพสูงการเป็นสถาบันแห่งการพัฒนาท้องถิ่นอย่างแท้จริงและ การเป็นแหล่งผลิตผลงานวิจัยและนวัตกรรมที่ทรงพลังในการขับเคลื่อนสังคมในทุกมิติ

มหาวิทยาลัยมุ่งเน้นการนำความเข้มแข็งทั้งด้านการบริหารจัดการการเรียนการสอนการวิจัย และการพัฒนานวัตกรรมด้านต่างๆให้เป็นเครื่องมือในการสร้างความยอมรับจากประชาคมในประเทศ และประชาคมนานาชาติโดยเพิ่มความเข้มข้นในการประสานความร่วมมือกับสถาบันการศึกษาและองค์กร ระดับนานาชาติการเผยแพร่องค์ความรู้การสื่อสารและการประชาสัมพันธ์การแลกเปลี่ยนนักศึกษา การพัฒนานวัตกรรมที่เป็นเครื่องมือในการบริหารจัดการและการพัฒนาระดับนานาชาติและการพัฒนา ช่องทางเพื่อให้มหาวิทยาลัยสามารถพึ่งพาตัวเองด้านการเงินและงบประมาณได้อย่างสมบูรณ์

2. ความเชื่อมโยงยุทธศาสตร์การพัฒนาระยะ 20 ปี (พ.ศ. 2561 – 2580) แผนยุทธศาสตร์ การพัฒนาระยะ 5 ปี (พ.ศ. 2561 – 2565) สู่แผนปฏิบัติราชการประจำปีงบประมาณ พ.ศ. 2562

ยุทธศาสตร์การพัฒนาระยะ 20 ปี มหาวิทยาลัยกำหนดยุทธศาสตร์การพัฒนา 6 ด้านคือ 1) การยกระดับคุณภาพการศึกษาและการจัดการเรียนรู้สำหรับศตวรรษที่ 21 2) การยกระดับคุณภาพการวิจัยและ นวัตกรรมที่สอดคล้องกับการเรียนการสอนและการพัฒนาชุมชนท้องถิ่น 3) การยกระดับคุณภาพการผลิตและ พัฒนาครู 4) การเพิ่มประสิทธิภาพการพัฒนาระบบการการเงินและงบประมาณและการบริหารกิจการบ้านเมืองที่ดี 5) การพัฒนาท้องถิ่นและสังคมอย่างยั่งยืน (Golden Hub Strategies) และ 6) การอนุรักษ์ฟื้นฟูส่งเสริมและพัฒนา ขนบธรรมเนียมประเพณีและศิลปวัฒนธรรมมีการกำหนดเป้าประสงค์และกลยุทธ์ประกอบด้วยกลยุทธ์หลัก 30 กล ยุทธ์เพื่อเป็นแนวทางการดำเนินงานสู่ความสำเร็จ

จากประเด็นยุทธศาสตร์ 6 ด้านกลยุทธ์หลัก 30 กลยุทธ์เป็นแนวทางการดำเนินงานสู่ความสำเร็จ มีการกำหนดทิศทางการพัฒนาเป็น 4 ระยะๆละ 5 ปีคือ 1) แผนพัฒนาระยะเปลี่ยนผ่าน พ.ศ. 2561 – 2565 2) แผนพัฒนาระยะสืบสาน พ.ศ. 2566 – 2570 3) แผนพัฒนาระยะต่อยอด พ.ศ. 2571 – 2575 4) แผนพัฒนาระยะยั่งยืน พ.ศ. 2576 – 2580

โดยในระยะที่ 1 ซึ่งเป็นแผนพัฒนาระยะเปลี่ยนผ่านพ.ศ. 2561 – 2565 ได้นำมาจัดทำ แผนพัฒนาระยะ 5 ปี โดยมีเป้าหมายที่สำคัญ “มหาวิทยาลัยราชภัฏสุราษฎร์ธานีเป็นมหาวิทยาลัยที่มี สมรรถนะสูงในการขับเคลื่อนกระบวนการพัฒนาชุมชนท้องถิ่น” โดยมีสาระสำคัญคือมหาวิทยาลัยมี การศึกษาทบทวนและยกระดับระบบการบริหารจัดการและกระบวนการมีส่วนร่วมของทุกภาคส่วนที่เกี่ยวข้อง เพื่อผลิตบัณฑิตที่มีคุณภาพสูงสร้างงานวิจัยที่ได้รับการยอมรับทั้งเชิงกว้างเชิงลึกและเป็นสหวิทยาการมีการ ผลิตและพัฒนาครูที่มีคุณภาพมีบทบาทสำคัญในการขับเคลื่อนศาสตร์พระราชาเพื่อเสริมสร้างการพัฒนาที่ เข้มแข็งและยั่งยืนให้กับชุมชนท้องถิ่นลดความเหลื่อมล้ำด้านการศึกษาและสุขภาพเสริมสร้างคุณภาพชีวิตที่ดี ด้วยการพัฒนาภูมิคุ้มกันจากภายในให้กับชุมชนท้องถิ่น พร้อมทั้งริเริ่มบทบาทในการอนุรักษ์ ทรัพยากรธรรมชาติและสิ่งแวดล้อมต่อยอดความแข็งแกร่งในการอนุรักษ์ฟื้นฟูส่งเสริมและพัฒนา ขนบธรรมเนียมประเพณีและศิลปวัฒนธรรมและวางรากฐานในการสร้างความเข้มแข็งด้านการเงินด้วยการ

พัฒนาเครือข่ายศิษย์เก่าภาคธุรกิจอุตสาหกรรมและการบริการ ได้กำหนดแผนการดำเนินงาน จำนวน 41 แผนงาน 57ตัวชี้วัดอันเป็นกลไกในการขับเคลื่อนการดำเนินงานโดยมีรายละเอียด ดังนี้

ยุทธศาสตร์การพัฒนาระยะ 20 ปี พ.ศ. 2561 - 2580	แผนพัฒนาระยะ 5 ปี พ.ศ. 2561 - 2565	กรอบระยะเวลาการประเมิน				
		61	62	63	64	65
ยุทธศาสตร์ที่ 1 การยกระดับคุณภาพการศึกษาและการจัดการเรียนรู้สำหรับศตวรรษที่ 21						
กลยุทธ์ที่ 1 การจัดการศึกษาสำหรับคนทุกช่วงวัย	1.1 แผนงานการจัดการเรียนการสอนที่ส่งเสริมความรู้และทักษะการเรียนรู้ของคนทุกช่วงวัย					
	(1) จำนวนหลักสูตรเพื่อยกระดับความรู้และทักษะฝีมือแรงงานที่สอดคล้องกับวิถีชีวิตและการเปลี่ยนแปลงสำหรับคนทุกช่วงวัย	✓	✓	✓	✓	✓
กลยุทธ์ที่ 2 การจัดการศึกษาสมัยใหม่ที่สอดคล้องและตอบสนองต่อความต้องการของชุมชนทุกระดับ	1.2 แผนงานการจัดการจัดการศึกษาและการสนับสนุนทุนการศึกษาอย่างยั่งยืน					
	(2) ระดับความสำเร็จของกลไกในการบริหารจัดการและการกำกับให้การทุนการศึกษา	✓	✓	✓	✓	✓
	1.3 แผนงานการปรับปรุงและพัฒนาหลักสูตรการศึกษาระดับปริญญาตรีให้ตอบสนองการพัฒนาและแก้ไขปัญหาจังหวัดสุราษฎร์ธานีและพื้นที่ภาคใต้					
	(3) จำนวนหลักสูตรการสอนระดับปริญญาตรีรวมถึงหลักสูตรนานาชาติที่ได้รับการปรับปรุง/พัฒนาให้ทันสมัยมีความสอดคล้องกับบริบทปัจจุบันและแนวโน้มในอนาคตและความก้าวหน้าด้านเทคโนโลยี	✓	✓	✓	✓	✓
	1.4 แผนงานการปรับปรุงพัฒนาหลักสูตรระดับบัณฑิตศึกษาให้มีคุณภาพและสอดคล้องกับบริบทของภาคใต้					
(4) ระบบและกลไกการจัดการศึกษาระดับบัณฑิตศึกษา		✓	✓	✓	✓	
กลยุทธ์ที่ 3 การพัฒนาการเรียนการสอนที่มุ่งเน้น “รู้จริงปฏิบัติได้”	1.5 แผนงานพัฒนาการเรียนการสอนที่มุ่งเน้น “รู้จริงปฏิบัติได้”					
	(5) ผลการประเมินความพึงพอใจต่อบัณฑิตจากผู้ใช้บัณฑิต	✓	✓	✓	✓	✓
กลยุทธ์ที่ 4 การส่งเสริมการเรียนรู้เพื่อพัฒนาทักษะผู้เรียน	1.6 แผนงานส่งเสริมการพัฒนาการเรียนการสอนเพื่อเพิ่มคุณภาพบัณฑิตด้านความรู้และทักษะ					
	(6) ระบบและกลไกในการส่งเสริมพัฒนาหลักสูตรการศึกษาเชิงสหวิทยาการ		✓	✓	✓	✓
	(7) ร้อยละของรายวิชาในหลักสูตรที่มีการบูรณาการกับหลักปรัชญาของเศรษฐกิจพอเพียง		✓	✓	✓	✓
	(8) ผลการวัดสมรรถนะด้านภาษาอังกฤษตามกรอบCEFR ของนักศึกษาไม่ต่ำกว่าระดับB1หรือเทียบเท่า	✓	✓	✓	✓	✓
กลยุทธ์ที่ 5 การศึกษาอย่างมีเป้าหมาย	1.7 แผนงานการศึกษาอย่างมีเป้าหมาย					
	(9) ร้อยละของกิจกรรมเสริมหลักสูตรที่เสริมสร้างความเป็นพลเมืองดี		✓	✓	✓	✓
	(10) ระบบและกลไกในการพัฒนาหลักสูตรที่มีเป้าหมายเฉพาะภายใต้รูปแบบการเรียนการสอนที่สามารถแก้ปัญหาและพัฒนาได้		✓	✓	✓	✓
ยุทธศาสตร์ที่ 2 การยกระดับคุณภาพการผลิตและพัฒนาครู						
กลยุทธ์ที่ 6 เสริมสร้างระบบกลไกและกระบวนการคัดสรรนักเรียนที่มีคุณภาพและมีความพร้อมในการก้าวเข้าสู่อาชีพครูและคัดสรรคุณภาพของผู้ที่จะมาเป็นครูของครู	2.1 แผนงานการคัดสรรนักเรียนที่ก้าวเข้าสู่อาชีพครูและผู้ที่จะเป็นครูของครู					
	(11) ระดับความสำเร็จของกระบวนการคัดเลือกเป็นไปตามมาตรฐานวิชาชีพครูและมาตรฐานหลักสูตรและมีอัตราการขยายตัวของนักเรียนเรียนดีมีความศรัทธาในวิชาชีพครู		✓	✓	✓	✓

ยุทธศาสตร์การพัฒนาระยะ 20 ปี พ.ศ. 2561 - 2580	แผนพัฒนาระยะ 5 ปี พ.ศ. 2561 - 2565	กรอบระยะเวลาการประเมิน				
		61	62	63	64	65
	(12) ระบบและกลไกการกำหนดคุณลักษณะของผู้สอนที่จะมาเป็นครูของครูที่ได้รับการยอมรับจากภาคส่วนต่างๆที่เกี่ยวข้อง		✓	✓	✓	✓
กลยุทธ์ที่7การผลิตครูคุณภาพสู่มาตรฐานสากลเพื่อตอบสนองความต้องการของท้องถิ่นและประเทศ	2.2 แผนงานผลิตครูมาตรฐานสากล					
	(13) ระดับความสำเร็จกระบวนการผลิตบัณฑิตครูที่เป็นไปตามมาตรฐานวิชาชีพครูมาตรฐานหลักสูตรและมาตรฐานคุณลักษณะบัณฑิตคุณภาพในระดับ Good Quality		✓	✓	✓	✓
	(14) ผลการวัดสมรรถนะด้านภาษาอังกฤษตามกรอบCEFR ของนักศึกษาไม่ต่ำกว่าระดับ B2 หรือเทียบเท่า		✓	✓	✓	✓
	2.3 แผนงานผลิตครูเพื่อตอบสนองความต้องการของท้องถิ่นและประเทศ					
	(15) ร้อยละที่เพิ่มขึ้นของนักศึกษาครูในโครงการผลิตครูเพื่อพัฒนาท้องถิ่นเพิ่มขึ้น		✓	✓	✓	✓
	(16) ร้อยละที่เพิ่มขึ้นของนักศึกษาครูที่ได้รับการบรรจุเข้าทำงาน		✓	✓	✓	✓
กลยุทธ์ที่8การพัฒนาศักยภาพครูและบุคลากรทางการศึกษาให้เป็นผู้มีศักยภาพทางปัญญาของสังคม	2.4 แผนงานเสริมสร้างสมรรถนะและประสบการณ์เพื่อพัฒนาครูของครูให้เป็นครูวิชาชีพ					
	(17) กลไกการเสริมสร้างสมรรถนะและประสบการณ์เพื่อพัฒนาครูของครูให้เป็นครูวิชาชีพ		✓	✓	✓	✓
	2.5 แผนงานการพัฒนาศักยภาพครูและบุคลากรทางการศึกษาท้องถิ่น					
	(18) ระบบการส่งเสริมการพัฒนาศักยภาพครูและบุคลากรทางการศึกษา		✓	✓	✓	✓
	2.6 แผนงานพัฒนาศักยภาพบุคลากรสายสนับสนุนเพื่อการผลิตและพัฒนาครูสู่ความเป็นเลิศ					
	(19) ระดับประสิทธิภาพการปฏิบัติงานของบุคลากรเพื่อการผลิตและพัฒนาครู		✓	✓	✓	✓
กลยุทธ์ที่9การสร้างนวัตกรรมเพื่อพัฒนาคุณภาพการจัดการเรียนรู้	2.7 แผนงานพัฒนานวัตกรรมการจัดการเรียนรู้ในศตวรรษที่ 21					
	(20) จำนวนนวัตกรรมได้รับการตีพิมพ์เผยแพร่ทั้งในระดับชาติและนานาชาติหรือนำไปใช้ให้เกิดประโยชน์ต่อการผลิตและพัฒนาครูอันเกิดจากความร่วมมือระหว่างครูของครูกับครูหรือบุคลากรในสถานศึกษา			✓	✓	✓
	2.8 แผนงานสร้างแหล่งฝึกปฏิบัติการวิชาชีพครูต้นแบบและการวิจัยทางการศึกษา					
	(21) มีการศึกษาความเหมาะสมในการจัดตั้งโรงเรียนสาธิตแห่งมหาวิทยาลัยราชภัฏสุราษฎร์ธานี		✓	✓	✓	✓
	(22) จำนวนโรงเรียนเครือข่ายความร่วมมือในการผลิต/พัฒนาครูและบุคลากรทางการศึกษาที่มีมาตรฐานเป็นต้นแบบการจัดการ			✓	✓	✓
	2.9 แผนงานยกระดับมาตรฐานสถานศึกษาเพื่อเป็นแหล่งฝึกปฏิบัติการด้านการจัดการเรียนรู้และการวิจัยทางการศึกษา					
	(23) จำนวนโรงเรียนเครือข่ายฝึกประสบการณ์วิชาชีพครูโรงเรียนกลุ่มเป้าหมายและโรงเรียนขนาดเล็กมีมาตรฐานด้านการจัดการเรียนรู้และการวิจัยดีขึ้น		✓	✓	✓	✓
ยุทธศาสตร์ที่3การยกระดับคุณภาพการวิจัยและนวัตกรรมที่สอดคล้องกับการเรียนการสอนและการพัฒนาชุมชนท้องถิ่น						
กลยุทธ์ที่10ส่งเสริมและพัฒนาศักยภาพของนักวิจัยและผู้สร้างนวัตกรรมอย่างต่อเนื่อง	3.1 แผนงานการส่งเสริมและพัฒนาคุณภาพของนักวิจัยและผู้สร้างนวัตกรรมให้มีศักยภาพสูงสุด					
	(24) ร้อยละของนักวิจัยและผู้สร้างนวัตกรรมได้รับทุนภายนอกสำหรับการทำวิจัยและสร้างนวัตกรรม		✓	✓	✓	✓

ยุทธศาสตร์การพัฒนาระยะ 20 ปี พ.ศ. 2561 - 2580	แผนพัฒนาระยะ 5 ปี พ.ศ. 2561 - 2565	กรอบระยะเวลาการประเมิน				
		61	62	63	64	65
	และหรือได้รับรางวัลในระดับชาติหรือนานาชาติ					
กลยุทธ์ที่ 11 ส่งเสริมการวิจัยและนวัตกรรมเพื่อพัฒนาการเรียนการสอน	3.2 แผนงานการส่งเสริมการวิจัยและนวัตกรรมเพื่อพัฒนาการเรียนการสอน					
	(25) ร้อยละผลงานวิจัยและนวัตกรรมที่นำไปใช้ในการจัดการเรียนการสอนเพิ่มขึ้น		✓	✓	✓	✓
กลยุทธ์ที่ 12 ส่งเสริมและสนับสนุนการวิจัยและนวัตกรรมเชิงสหวิทยาการเพื่อการพัฒนาชุมชนท้องถิ่น	3.3 แผนงานการส่งเสริมและสนับสนุนความเข้มแข็งของการวิจัยและนวัตกรรมสหวิทยาการเพื่อการพัฒนาชุมชนท้องถิ่น					
	(26) ระบบกลไกส่งเสริมและสนับสนุนความเข้มแข็งของการวิจัยและนวัตกรรมสหวิทยาการเพื่อการพัฒนาชุมชนท้องถิ่น		✓	✓	✓	✓
กลยุทธ์ที่ 13 ส่งเสริมการเผยแพร่และการร่วมประชุมสัมมนางานวิจัยทั้งระดับชุมชนท้องถิ่นระดับชาติและระดับนานาชาติ	3.4 แผนงานการมีส่วนร่วมในกิจกรรมการประชุม/สัมมนา/การนำเสนอผลงานวิจัย					
	(27) ร้อยละเพิ่มขึ้นของการนำเสนอผลงานวิจัยในกิจกรรมการประชุม/สัมมนางานวิจัยระดับชุมชนท้องถิ่นระดับจังหวัดระดับภาคระดับชาติและระดับนานาชาติ		✓	✓	✓	✓
	(28) งานวิจัยที่ได้รับการตีพิมพ์ในฐานข้อมูลที่ได้รับการยอมรับในระดับชาติและนานาชาติ อาทิ Thai Journal Citation Index-TCI, Web of Science, Scopus เป็นต้น รวมถึงการขยายตัวของจำนวนความถี่ที่นำไปอ้างอิงต่ออาจารย์ประจำ	✓	✓	✓	✓	✓
กลยุทธ์ที่ 14 สร้างความเข้มแข็งในการวิจัยและนวัตกรรมโดยสร้างเครือข่ายการวิจัยทั้งในประเทศและต่างประเทศ	3.5 แผนงานสนับสนุนการวิจัยและการสร้างเครือข่ายในประเทศและต่างประเทศ					
	(29) จำนวนโครงการวิจัยที่ร่วมกับกลุ่มเครือข่ายการวิจัยในประเทศและต่างประเทศ	✓	✓	✓	✓	✓
กลยุทธ์ที่ 15 พัฒนาระบบกลไกและกระบวนการในการปฏิบัติงานตามมาตรฐานทางจริยธรรมด้านการวิจัยและการเผยแพร่ที่ได้มาตรฐานในระดับสากล	3.6 แผนงานพัฒนามาตรฐานทางจริยธรรมด้านการวิจัยที่เป็นมาตรฐานสากล					
	(30) กลไกในการกำกับดูแลให้การดำเนินงานวิจัยของมหาวิทยาลัยดำเนินการตามมาตรฐานทางจริยธรรมด้านการวิจัยที่เป็นมาตรฐานสากล		✓	✓	✓	✓
ยุทธศาสตร์ที่ 4 การเพิ่มประสิทธิภาพการพัฒนาระบบการคลังและงบประมาณและการบริหารกิจการบ้านเมืองที่ดี						
กลยุทธ์ที่ 16 การปรับโครงสร้างองค์กรและการยกระดับการพัฒนาศักยภาพของบุคลากร	4.1 แผนงานยกระดับประสิทธิภาพและประสิทธิผลบุคลากร					
	(31) ระบบและกลไกการจัดจ้างและการคัดสรรบุคลากร		✓	✓	✓	✓
	(32) ร้อยละอาจารย์ที่มีตำแหน่งทางวิชาการและร้อยละของการเข้าสู่ตำแหน่งที่สูงขึ้นของสายสนับสนุน	✓	✓	✓	✓	✓
กลยุทธ์ที่ 17 การปรับปรุงการวางแผนการคลังและการจัดสรรทรัพยากร	4.2 แผนงานการปรับปรุงการวางแผนการคลังและการจัดการทรัพยากรให้เกิดความคุ้มค่ายิ่งขึ้น					
	(33) ระดับความสำเร็จของการจัดทำต้นทุนต่อหน่วยผลผลิต	✓	✓	✓	✓	✓
	(34) ระดับความสำเร็จตามแผนกลยุทธ์ทางการเงิน		✓	✓	✓	✓
กลยุทธ์ที่ 18 เพิ่มรายได้แก่มหาวิทยาลัยเพื่อตอบสนองต่อวัตถุประสงค์ด้านการศึกษาโดยการจัดการทรัพยากรทางการเงินและทรัพยากรอื่นให้มีประสิทธิภาพและสร้างความสามารถในการระดมทุนจากการรับบริจาค	4.3 แผนงานเพิ่มรายได้เพิ่มประสิทธิภาพการจัดการทรัพยากรและการระดมทุน					
	(35) อัตราการขยายตัวของงบประมาณที่มาจากการบริหารจัดการทรัพยากรและการระดมทุน			✓	✓	✓
กลยุทธ์ที่ 19 เพิ่มประสิทธิภาพและคุณภาพในการรับสมัครและคัดเลือกนักศึกษา	4.4 แผนงานเพิ่มประสิทธิภาพและคุณภาพการรับสมัครและคัดเลือกนักศึกษาระดับปริญญาตรี					
	(36) ช่องทางกระบวนการรับสมัครที่มีความทันสมัยและสามารถใช้งานได้ง่าย			✓	✓	✓

ยุทธศาสตร์การพัฒนาระยะ 20 ปี พ.ศ. 2561 - 2580	แผนพัฒนาระยะ 5 ปี พ.ศ. 2561 - 2565	กรอบระยะเวลาการประเมิน				
		61	62	63	64	65
กลยุทธ์ที่ 20 :ยกระดับการให้บริการ ห้องสมุดและข้อมูลข่าวสารเพื่อ สนับสนุนการเรียนการสอนและการ วิจัย	4.5 แผนงานยกระดับการให้บริการห้องสมุดเพื่อสนับสนุนการเรียนการสอน การวิจัยและการเรียนรู้ของสาธารณะ					
	(37) ผลการประเมินความพึงพอใจของผู้ใช้บริการห้องสมุดด้วยระบบอิเล็กทรอนิกส์และครอบครัวผู้ใช้บริการไม่น้อยกว่าร้อยละ 50 ของจำนวนผู้บริการห้องสมุดทั้งหมด	✓	✓	✓	✓	✓
	4.6 แผนงานจัดตั้งศูนย์บริการนักศึกษาณจุดเดียวเบ็ดเสร็จ (One Stop Services)					
กลยุทธ์ที่ 21 ปรับปรุงและพัฒนา ระบบเทคโนโลยีสารสนเทศเพื่อ สนับสนุนการบริการนักศึกษา	4.7 แผนงานพัฒนาระบบเทคโนโลยีสารสนเทศเพื่อสนับสนุนการบริการนักศึกษา					
	(39) มีระบบOracle Student System (OSS)หลักหรือระบบที่เกี่ยวข้องใหม่ๆเพื่อสนับสนุนการลงทะเบียนเรียนออนไลน์ และการสมัครเรียนออนไลน์			✓	✓	✓
กลยุทธ์ที่ 22 พัฒนากลไกและระบบ เทคโนโลยีสารสนเทศและการสื่อสาร และระบบคอมพิวเตอร์ให้มี ประสิทธิภาพเพื่อการบริหารจัดการ	4.8 แผนงานพัฒนาระบบเทคโนโลยีสารสนเทศ					
	(40) ระบบและกลไกการตัดสินใจเชิงการบริหารด้านเทคโนโลยีสารสนเทศเพื่อการสื่อสาร		✓	✓	✓	✓
	(41) ระดับความสำเร็จของการพัฒนาระบบสารสนเทศที่เชื่อมโยงการบริการด้านเทคโนโลยีสารสนเทศครอบคลุมการดำเนินงานอย่างมีประสิทธิภาพ		✓	✓	✓	✓
กลยุทธ์ที่ 23 การเพิ่มประสิทธิภาพ การบริหารจัดการโครงสร้างพื้นฐาน ให้คุ้มค่าและเกิดประโยชน์สูงสุด	4.9 แผนงานการพัฒนาและเพิ่มประสิทธิภาพการใช้อาคารสถานที่ โครงสร้างพื้นฐานในปัจจุบันและอนาคต					
	(42) ระบบและกลไกการประเมินประสิทธิภาพการใช้อาคารสถานที่โครงสร้างพื้นฐานและสิ่งอำนวยความสะดวกและข้อเสนอแนะเพื่อให้การใช้อาคารสถานที่โครงสร้างพื้นฐานและสิ่งอำนวยความสะดวกในปัจจุบันเกิดประโยชน์สูงสุด		✓	✓	✓	✓
	(43) ระดับความสำเร็จของการจัดทำแผนแม่บทผังการพัฒนาและการใช้ประโยชน์อาคารสถานที่และโครงสร้างพื้นฐานระยะยาวแบบเต็มศักยภาพของการใช้พื้นที่อย่างเหมาะสมและสมดุลทั้งด้านการใช้ประโยชน์ที่ดินภูมิสถาปัตยกรรมและนิเวศวิทยา			✓	✓	✓
กลยุทธ์ที่ 24 การจัดการสิ่งแวดล้อม และการลดผลกระทบต่อสิ่งแวดล้อม ที่เกิดจากกิจกรรมทั้งหมดของ มหาวิทยาลัย	4.10 แผนงานการจัดการสิ่งแวดล้อมและการลดผลกระทบต่อสิ่งแวดล้อมที่เกิดจากกิจกรรมในมหาวิทยาลัย					
	(44) ระดับความสำเร็จของการกำหนดมาตรการและดำเนินการตามมาตรการการจัดการสิ่งแวดล้อมและการลดผลกระทบต่อสิ่งแวดล้อมที่เกิดจากกิจกรรมในมหาวิทยาลัย		✓	✓	✓	✓
กลยุทธ์ที่ 25 ยกระดับคุณภาพการ บริหารความเสี่ยงการควบคุมภายใน ให้สอดคล้องกับการเปลี่ยนแปลง	4.11 แผนงานการยกระดับคุณภาพการบริหารความเสี่ยงและการควบคุมภายใน					
	(45) ระดับความสำเร็จของการประเมินระดับประสิทธิผลประสิทธิภาพและความโปร่งใสในการดำเนินงานของมหาวิทยาลัยมีรายงานทางการเงินที่ได้รับความน่าเชื่อถือและมีการปฏิบัติงานที่เป็นไปตามกฎหมายและระเบียบข้อบังคับที่เกี่ยวข้อง		✓	✓	✓	✓
	4.12 แผนงานยกระดับการมีส่วนร่วมและคุณภาพการสื่อสารภายในและภายนอกมหาวิทยาลัย					
	(46) ระดับความสำเร็จของการประเมินระดับความเข้าใจเกี่ยวกับภาพอนาคตวิสัยทัศน์เป้าหมายและยุทธศาสตร์การพัฒนามหาวิทยาลัยกลไกกำกับดูแลกลไกการบริหารกลไกการจัดการกลไกการปฏิบัติของภาคส่วนต่างๆภายในมหาวิทยาลัย		✓	✓	✓	✓

ยุทธศาสตร์การพัฒนาระยะ 20 ปี พ.ศ. 2561 - 2580	แผนพัฒนาระยะ 5 ปี พ.ศ. 2561 - 2565	กรอบระยะเวลาการประเมิน				
		61	62	63	64	65
ยุทธศาสตร์ที่ 5 การพัฒนาท้องถิ่นและสังคมอย่างยั่งยืน (Golden Hub Strategies)						
กลยุทธ์ที่ 26 พัฒนาบุคลากรให้มีสมรรถนะในการพัฒนาชุมชนท้องถิ่น	5.1 แผนงานการพัฒนาบุคลากรให้มีสมรรถนะในการพัฒนาชุมชนท้องถิ่น					
	(47) ระดับความสำเร็จการจัดทำฐานข้อมูลสมรรถนะบุคลากร		✓	✓	✓	✓
กลยุทธ์ที่ 27 สร้างเครือข่ายความร่วมมือและส่งเสริมการมีปฏิสัมพันธ์ระหว่างมหาวิทยาลัยกับภาคีพัฒนา	5.2 แผนงานการสร้างเครือข่ายความร่วมมือที่ต่อกับองค์กรระดับชุมชนท้องถิ่นและหน่วยงานระดับภูมิภาคที่สำคัญ					
	(48) ร้อยละของโครงการ/กิจกรรมที่มหาวิทยาลัยเข้าไปมีส่วนสำคัญในการพัฒนาหรือแก้ปัญหาในระดับชุมชนท้องถิ่นจังหวัดและระดับภูมิภาคร่วมกับชุมชนองค์กรปกครองส่วนท้องถิ่นหน่วยงานระดับจังหวัดและหน่วยงานระดับภูมิภาค		✓	✓	✓	✓
	5.3 แผนงานยกระดับความสัมพันธ์กับศิษย์เก่าเพื่อสร้างความเชื่อมั่นของสาธารณชน (Public Reputation) ที่มีต่อมหาวิทยาลัย					
(49) ระบบและกลไกการสร้างปฏิสัมพันธ์ระหว่างมหาวิทยาลัยกับศิษย์เก่า		✓	✓	✓	✓	
กลยุทธ์ที่ 28 ยกระดับการบริการวิชาการให้สอดคล้องกับความต้องการของชุมชนท้องถิ่น	5.4 แผนงานมีส่วนร่วมและบทบาทในกระบวนการยกระดับการศึกษาและส่งเสริมคุณภาพชีวิตของประชาชน					
	(50) ระบบและกลไกการมีส่วนร่วมพัฒนาคุณภาพครูผู้สอนที่มีอยู่เดิมในโรงเรียนชนบทห่างไกลความครอบคลุมของครูในโรงเรียนชนบทห่างไกลที่ได้รับการพัฒนาคุณภาพโดยมหาวิทยาลัย		✓	✓	✓	✓
	(51) จำนวนชุมชนท้องถิ่นที่ได้รับการพัฒนาเพื่อยกระดับการประกอบอาชีพและ/หรือยกระดับคุณภาพชีวิตจากการเข้าร่วมการฝึกอบรมหลักสูตรระยะสั้นที่ดำเนินการโดยมหาวิทยาลัยและองค์กรเครือข่าย		✓	✓	✓	✓
	(52) จำนวนนักเรียนหรือประชาชนที่ขาดทักษะการอ่านในพื้นที่จังหวัดสุราษฎร์ธานีและภาคใต้และได้รับส่งเสริม“การอ่าน”จากมหาวิทยาลัยและองค์กรเครือข่าย		✓	✓	✓	✓
	5.5 แผนงานการมีส่วนร่วมและบทบาทในกระบวนการพัฒนาทางเศรษฐกิจสังคมและสิ่งแวดล้อมอย่างยั่งยืนโดยใช้ศาสตร์พระราชา					
	(53) ระบบและกลไกการพัฒนาท้องถิ่น		✓	✓	✓	✓
	(54) จำนวนชุมชนต้นแบบที่สามารถบริหารจัดการและพึ่งพาตนเองได้			✓	✓	✓
ยุทธศาสตร์ที่ 6 การอนุรักษ์ฟื้นฟูส่งเสริมและพัฒนาขนบธรรมเนียมประเพณีและศิลปวัฒนธรรม						
กลยุทธ์ที่ 29 พัฒนาพิพิธภัณฑ์และศูนย์การเรียนรู้เพื่อการศึกษาวิจัยการอนุรักษ์ทรัพยากรสิ่งแวดล้อมและสิ่งที่มีคุณค่าทางศิลปวัฒนธรรมของจังหวัดและภาคใต้และสร้างมูลค่าเพิ่มทางเศรษฐกิจและสังคม	6.1 แผนงานพัฒนาพิพิธภัณฑ์และศูนย์การเรียนรู้					
	(55) ระดับความสำเร็จในการบริหารจัดการพิพิธภัณฑ์ศิลปวัฒนธรรมศรีวิชัย และหรือศูนย์พัฒนาจิตวิญญาณพุทธศาสนิกชนและหรือสวนพฤกษศาสตร์		✓	✓	✓	✓
กลยุทธ์ที่ 30 ส่งเสริมสนับสนุนแลกเปลี่ยนและพัฒนาศิลปวัฒนธรรมคุ้มครองมรดกทางวัฒนธรรมและภูมิปัญญาท้องถิ่น	6.2 แผนงานการมีส่วนร่วมอนุรักษ์และหรือฟื้นฟูและหรือส่งเสริมและหรือพัฒนาขนบธรรมเนียมประเพณีและศิลปวัฒนธรรมและความภาคภูมิใจของชาวสุราษฎร์ธานีภาคใต้และอาเซียน					
	(56) ระดับความภาคภูมิใจของผู้รับบริการด้านศิลปวัฒนธรรม		✓	✓	✓	✓
	(57) ระดับการมีส่วนร่วมอนุรักษ์และหรือฟื้นฟูและหรือส่งเสริมและหรือพัฒนาขนบธรรมเนียมประเพณีและศิลปวัฒนธรรม		✓	✓	✓	✓
รวม		10	49	56	57	57

ส่วนที่ 2

แผนปฏิบัติการประจำปีงบประมาณพ.ศ.2562

แผนปฏิบัติการประจำปีงบประมาณ พ.ศ. 2562 จัดทำขึ้นภายใต้เงื่อนไขของหลักเกณฑ์พระราชกฤษฎีกาว่าด้วยหลักเกณฑ์และการบริหารบ้านเมืองที่ดีพ.ศ.2546 หมวด 3 ว่าด้วยการบริหารราชการเพื่อให้เกิดผลสัมฤทธิ์ต่อภารกิจของรัฐมาตรา 9 โดยได้กำหนดทิศทางการพัฒนาให้สอดคล้องกับทิศทางยุทธศาสตร์การพัฒนามหาวิทยาลัยราชภัฏสุราษฎร์ธานี ระยะ 20 ปี (พ.ศ. 2561 – 2580) และแผนพัฒนา ระยะ 5 ปี พ.ศ. 2561 – 2565 ที่มีเป้าหมายสำคัญ คือ “มหาวิทยาลัยราชภัฏสุราษฎร์ธานีเป็นมหาวิทยาลัยที่มีสมรรถนะสูงในการขับเคลื่อนกระบวนการพัฒนาชุมชนท้องถิ่น” โดยยุทธศาสตร์ในระยะดังกล่าว มุ่งเน้นให้มหาวิทยาลัย มีการการศึกษา ทบพวน และยกระดับระบบการบริหารจัดการ และกระบวนการมีส่วนร่วมของทุกภาคส่วนที่เกี่ยวข้อง ในการผลิตบัณฑิต การพัฒนางานวิจัย และการผลิตและพัฒนาครูที่มีคุณภาพ เป็นที่ยอมรับ เพื่อร่วมกันขับเคลื่อนศาสตร์พระราชาให้มีบทบาทสำคัญในการพัฒนาชุมชนท้องถิ่นให้เข้มแข็งและยั่งยืน อันนำไปสู่การลดปัญหาความเหลื่อมล้ำ การเสริมสร้างคุณภาพชีวิตที่ดีด้วยภูมิคุ้มกันจากภายในชุมชนท้องถิ่น พร้อมทั้งริเริ่มบทบาทในการอนุรักษ์ทรัพยากรธรรมชาติและสิ่งแวดล้อม ต่อยอดความแข็งแกร่งในการอนุรักษ์ฟื้นฟู ส่งเสริม และพัฒนาขนบธรรมเนียมประเพณีและศิลปวัฒนธรรม และวางรากฐานในการสร้างความเข้มแข็งด้านการเงินให้กับมหาวิทยาลัย

ในแผนปฏิบัติการประจำปีงบประมาณ พ.ศ. 2562 ได้กำหนดให้มีความสอดคล้องกับวัตถุประสงค์ของแผนพัฒนามหาวิทยาลัยราชภัฏสุราษฎร์ธานี ระยะ 5 ปี ประกอบด้วย

- 1) เพื่อศึกษา ทบพวน และยกระดับระบบการบริหารจัดการและกระบวนการมีส่วนร่วมของทุกภาคส่วนที่เกี่ยวข้อง
- 2) เพื่อยกระดับการผลิตบัณฑิตให้มีคุณภาพสูงขึ้นในทุกมิติทั้งด้านคุณธรรม จริยธรรม ความรู้ด้านวิชาการรายสาขา ความรู้และทักษะการทำงาน ภาษาอังกฤษ และการใช้เทคโนโลยีที่จำเป็นในการทำงาน
- 3) เพื่อผลิตงานวิจัยที่ได้รับการยอมรับทั้งเชิงกว้างเชิงลึกและเป็นสหวิทยาการที่เป็นที่ยอมรับในวงการวิชาการ และการนำไปใช้ประโยชน์ในทางปฏิบัติ
- 4) เพื่อยกระดับการผลิตและการพัฒนาครูที่มีคุณภาพและเป็นที่ยอมรับในวงการการศึกษา
- 5) เพื่อขับเคลื่อนศาสตร์พระราชาในการเสริมสร้างการพัฒนาที่เข้มแข็งและยั่งยืนให้กับชุมชนท้องถิ่นอย่างเป็นรูปธรรม และสร้างการยอมรับในวงกว้าง
- 6) เพื่อสืบสาน สร้างความรู้ ความเข้าใจในศิลปวัฒนธรรมที่เป็นอัตลักษณ์ที่ทำให้เกิดความภาคภูมิใจในความเป็นไทย หรือสร้างโอกาสและมูลค่าเพิ่มให้กับ ผู้เรียน ชุมชน สังคม และประเทศชาติ

โดยมีรายละเอียดแผนปฏิบัติการประจำปี ดังนี้

ค่านิยมหลัก	สร้างปัญญาศรัทธาความดี
ปรัชญา	สร้างปัญญาเพื่อพัฒนาชุมชนท้องถิ่น

วิสัยทัศน์

มหาวิทยาลัยพลังแผ่นดินสร้างแผ่นดินด้วยภูมิปัญญาให้เป็นพลัง
ภายใต้หลักปรัชญาของเศรษฐกิจพอเพียง

พันธกิจ

1. แสวงหาความจริงเพื่อสู่ความเป็นเลิศทางวิชาการบนพื้นฐานของภูมิปัญญาท้องถิ่นภูมิปัญญาไทยและภูมิปัญญาสากล
2. ผลิตบัณฑิตที่มีความรู้คู่คุณธรรมมีสำนึกความเป็นไทยมีความรักและผูกพันต่อชุมชนท้องถิ่นอีกทั้งส่งเสริมการเรียนรู้ตลอดชีวิตเพื่อช่วยให้สมาชิกในชุมชนท้องถิ่นรู้เท่าทันการเปลี่ยนแปลงมีส่วนสำคัญในการพัฒนาประเทศ
3. เสริมสร้างความรู้ความเข้าใจในคุณค่าความสำนึกและความภูมิใจในวัฒนธรรมไทยเพื่อเสริมสร้างความเข้มแข็งให้กับชุมชนท้องถิ่นและประเทศชาติโดยรวม
4. เรียนรู้และเสริมสร้างความเข้มแข็งของผู้นำชุมชนผู้นำศาสนาและนักการเมืองให้มีจิตสำนึกประชาธิปไตยมีคุณธรรมจริยธรรมและความสามารถในการบริหารงานพัฒนาชุมชนและท้องถิ่นเพื่อประโยชน์ของส่วนรวม
5. เสริมสร้างความเข้มแข็งของวิชาชีพครูผลิตและพัฒนาครูและบุคลากรทางการศึกษาให้มีคุณภาพและมาตรฐานที่เหมาะสมกับการเป็นวิชาชีพชั้นสูง
6. ประสานความร่วมมือและช่วยเหลือเกื้อกูลกันระหว่างมหาวิทยาลัยกับชุมชนท้องถิ่นและองค์กรปกครองส่วนท้องถิ่นตลอดทั้งองค์กรอื่นทั้งในประเทศและต่างประเทศเพื่อการพัฒนาท้องถิ่น
7. ศึกษาและแสวงหาแนวทางพัฒนาเทคโนโลยีพื้นบ้านและเทคโนโลยีสมัยใหม่ให้เหมาะสมกับการดำรงชีวิตและการประกอบอาชีพของสมาชิกในชุมชนท้องถิ่นโดยใช้ศาสตร์พระราชารวมถึงการแสวงหาแนวทางเพื่อส่งเสริมให้เกิดการจัดการการบำรุงรักษาและการใช้ประโยชน์จากทรัพยากรธรรมชาติและสิ่งแวดล้อมอย่างสมดุลและยั่งยืน
8. ศึกษาวิจัยส่งเสริมและสืบสานโครงการอันเนื่องมาจากแนวพระราชดำริในการปฏิบัติภารกิจของมหาวิทยาลัยเพื่อการพัฒนาชุมชนท้องถิ่น

อัตลักษณ์

มีคุณธรรมนำปัญญาจิตอาสาใฝ่รู้และสู้งาน

โดยกำหนดคุณลักษณะบัณฑิตของมหาวิทยาลัยราชภัฏสุราษฎร์ธานีดังนี้

1. มีคุณธรรมจริยธรรมและจรรยาบรรณในวิชาชีพ
2. มีความรู้ความสามารถในการแก้ปัญหาและอุปสรรคต่างๆที่เผชิญได้อย่างเหมาะสมสอดคล้องกับการเปลี่ยนแปลงของสังคมในยุคปัจจุบัน
3. มีจิตอาสาและมีความเสียสละ
4. เป็นผู้ใฝ่รู้ที่มีความมุ่งมั่นไม่ย่อท้อต่ออุปสรรครับผิดชอบต่อตนเองสังคมและสิ่งแวดล้อม

ยุทธศาสตร์การพัฒนา เป้าประสงค์ กลยุทธ์ แผนพัฒนา และตัวชี้วัด

ยุทธศาสตร์การพัฒนาที่ 1 การยกระดับคุณภาพการศึกษาและการจัดการเรียนรู้สำหรับศตวรรษที่ 21

เป้าประสงค์

มหาวิทยาลัยราชภัฏสุราษฎร์ธานีมีความมุ่งมั่นที่จะยกระดับการเรียนการสอนเพื่อพัฒนาให้เป็นมหาวิทยาลัยราชภัฏที่ดีที่สุดแห่งหนึ่งในประเทศและมหาวิทยาลัยชั้นนำในระดับประเทศและภูมิภาคอาเซียน เพื่อรองรับนักศึกษาที่หลากหลายจากทั้งภายในและต่างประเทศรวมทั้งยกระดับการเรียนการสอนให้เข้มแข็งและเป็นที่ยอมรับมากยิ่งขึ้นด้วยการสร้างกระบวนการบริหารการศึกษามีประสิทธิภาพในการผลิตบัณฑิตในทุกๆระดับให้มีคุณภาพสูงรวมทั้งคิดค้นนวัตกรรมด้านการศึกษามีคุณภาพเหมาะสมกับประชาชนทุกเพศทุกวัยเพื่อยกระดับการศึกษาให้กับประชาชนอย่างต่อเนื่องตลอดชีวิต

กลยุทธ์

1. การจัดการศึกษาสำหรับคนทุกช่วงวัย
2. การจัดการศึกษาสมัยใหม่ที่สอดคล้องและตอบสนองต่อความต้องการของชุมชนทุกระดับ
3. การพัฒนาการเรียนการสอนที่มุ่งเน้น “รู้จริงปฏิบัติได้”
4. การส่งเสริมการเรียนรู้เพื่อพัฒนาทักษะผู้เรียน
5. การศึกษาอย่างมีเป้าหมาย

แผนงานการพัฒนามหาวิทยาลัย

1. แผนงานการจัดการเรียนการสอนที่ส่งเสริมความรู้และทักษะการเรียนรู้ของคนทุกช่วงวัย
2. แผนงานการจัดหาทุนการศึกษาและการสนับสนุนทุนการศึกษาอย่างยั่งยืน
3. แผนงานการปรับปรุงและพัฒนาหลักสูตรการศึกษาระดับปริญญาตรีให้ตอบสนองการพัฒนาและแก้ไขปัญหาจังหวัดสุราษฎร์ธานีและพื้นที่ภาคใต้
4. แผนงานการปรับปรุงหลักสูตรระดับปริญญาโทให้มีคุณภาพและสอดคล้องกับบริบทของสังคม
5. แผนงานพัฒนาการเรียนการสอนที่มุ่งเน้น “รู้จริง ปฏิบัติได้”
6. แผนงานส่งเสริมการพัฒนาการเรียนการสอนเพื่อเพิ่มคุณภาพบัณฑิตด้านความรู้และทักษะ
7. แผนงานการศึกษาอย่างมีเป้าหมาย

ตัวชี้วัด

ตัวชี้วัด	หน่วยนับ	ผลการดำเนินงาน ปี 2561 (9 เดือน)	ค่าเป้าหมาย ปี 2562	ผู้รับผิดชอบตัวชี้วัด
ตัวชี้วัดระดับผลลัพธ์				
1. ผลการประเมินความพึงพอใจต่อบัณฑิตจากผู้ใช้บัณฑิต	ร้อยละ	85	85	สำนักส่งเสริมวิชาการฯ
2. ผลการวัดสมรรถนะด้านภาษาอังกฤษตามกรอบCEFRของนักศึกษาไม่ต่ำกว่าระดับB1หรือเทียบเท่า	ร้อยละ	10	10	สำนักวิทยบริการฯ (ศูนย์ภาษา)
ตัวชี้วัดระดับผลผลิต				
1. จำนวนหลักสูตรเพื่อยกระดับความรู้และทักษะ	หลักสูตร	1	5	สำนักส่งเสริมวิชาการฯ

ตัวชี้วัด	หน่วยนับ	ผลการดำเนินงาน ปี 2561 (9 เดือน)	ค่าเป้าหมาย ปี 2562	ผู้รับผิดชอบตัวชี้วัด
ฝีมือแรงงานที่สอดคล้องกับวิถีชีวิตและการเปลี่ยนแปลงสำหรับคนทุกช่วงวัย				
2. ระดับความสำเร็จของกลไกในการบริหารจัดการและการกำกับให้การให้ทุนการศึกษา	ระดับ	2	3	สำนักงานอธิการบดี (กองพัฒนานักศึกษา)
3. จำนวนหลักสูตรการสอนระดับปริญญาตรีรวมถึงหลักสูตรนานาชาติที่ได้รับการปรับปรุง/พัฒนาให้ทันสมัยมีความสอดคล้องกับบริบทปัจจุบันและแนวโน้มในอนาคตและความก้าวหน้าด้านเทคโนโลยี	หลักสูตร	13	3	สำนักส่งเสริมวิชาการฯ
4. ระบบ และกลไก การจัดการศึกษาระดับบัณฑิตศึกษา	ข้อ	3	3	บัณฑิตวิทยาลัย
5. ระบบและกลไกในการส่งเสริมพัฒนาหลักสูตรการศึกษาเชิงสหวิทยาการ	ข้อ	-	1	สำนักส่งเสริมวิชาการฯ
6. ร้อยละของรายวิชาที่มีการบูรณาการกับหลักปรัชญาของเศรษฐกิจพอเพียง	ร้อยละ	-	5	สำนักส่งเสริมวิชาการฯ
7. ร้อยละของกิจกรรมเสริมหลักสูตรที่เสริมสร้างความ เป็นพลเมืองดี	ร้อยละ	30	50	สำนักงานอธิการบดี (กองพัฒนานักศึกษา)
8. ระบบและกลไกในการพัฒนาหลักสูตรที่มีเป้าหมายเฉพาะภายใต้รูปแบบการเรียนการสอนที่สามารถแก้ปัญหาและพัฒนาได้	ข้อ	-	1	สำนักส่งเสริมวิชาการฯ

เพื่อให้การบรรลุตามเป้าประสงค์ จึงได้กำหนดแนวทางปฏิบัติโดยเชื่อมโยงกลยุทธ์ แผนงาน ตัวชี้วัด และโครงการหลัก ดังนี้

กลยุทธ์	แผนงาน / ตัวชี้วัด	โครงการหลัก
1. การจัดการศึกษาสำหรับคนทุกช่วงวัย	1. แผนงานการจัดการเรียนการสอนที่ส่งเสริมความรู้และทักษะการเรียนรู้ของคนทุกช่วงวัย	โครงการพัฒนาหลักสูตรเพื่อยกระดับความรู้และทักษะฝีมือแรงงานที่สอดคล้องกับวิถีชีวิตและการเปลี่ยนแปลงสำหรับคนทุกช่วงวัย
	(1) จำนวนหลักสูตรเพื่อยกระดับความรู้และทักษะฝีมือแรงงานที่สอดคล้องกับวิถีชีวิตและการเปลี่ยนแปลงสำหรับคนทุกช่วงวัย	
2. การจัดการศึกษาสมัยใหม่ที่สอดคล้องและตอบสนองต่อความต้องการของชุมชนทุกระดับ	2. แผนงานการจัดการทุนการศึกษาและการสนับสนุนทุนการศึกษาอย่างยั่งยืน	โครงการจัดทำนโยบายและแผนการจัดการหาและการให้ทุนการศึกษา
	(2) ระดับความสำเร็จของกลไกในการบริหารจัดการและการกำกับให้การให้ทุนการศึกษา	
	3. แผนงานการปรับปรุงและพัฒนาหลักสูตรการศึกษาระดับปริญญาตรีให้ตอบสนองการพัฒนาและแก้ไขปัญหาจังหวัดสุราษฎร์ธานีและพื้นที่ภาคใต้	
	(3) จำนวนหลักสูตรการสอนระดับปริญญาตรีรวมถึงหลักสูตรนานาชาติที่ได้รับการปรับปรุง/พัฒนาให้ทันสมัยมีความสอดคล้องกับบริบทปัจจุบันและแนวโน้มในอนาคตและ	โครงการทบทวน ปรับปรุงและพัฒนาหลักสูตรการศึกษาระดับปริญญาตรี

กลยุทธ์	แผนงาน / ตัวชี้วัด	โครงการหลัก
	ความก้าวหน้าด้านเทคโนโลยี	
	4. แผนงานการปรับปรุงพัฒนาหลักสูตรระดับบัณฑิตศึกษาให้มีคุณภาพและสอดคล้องกับบริบทของสังคม	
	(4) ระบบและกลไกการจัดการศึกษาระดับบัณฑิตศึกษา	โครงการทบทวน ปรับปรุงและพัฒนาหลักสูตรการศึกษาระดับบัณฑิตศึกษา
3.การพัฒนาการเรียนการสอนที่มุ่งเน้น“รู้จริงปฏิบัติได้”	5. แผนงานพัฒนาการเรียนการสอนที่มุ่งเน้น“รู้จริงปฏิบัติได้”	
	(5) ผลการประเมินความพึงพอใจต่อบัณฑิตจากผู้ใช้บัณฑิต	โครงการประเมินผลความพึงพอใจต่อบัณฑิตจากผู้ใช้บัณฑิต
4.การส่งเสริมการเรียนรู้เพื่อพัฒนาทักษะผู้เรียน	6. แผนงานส่งเสริมการพัฒนาการเรียนการสอนเพื่อเพิ่มคุณภาพบัณฑิตด้านความรู้และทักษะ	
	(6) ระบบและกลไกในการส่งเสริมพัฒนาหลักสูตรการศึกษาเชิงสหวิทยาการ	โครงการศึกษา สืบหาความพร้อมการจัดทำหลักสูตรสหวิทยาการ
	(7) ร้อยละของรายวิชาในหลักสูตรที่มีการบูรณาการกับหลักปรัชญาของเศรษฐกิจพอเพียง	โครงการปรับปรุงรายวิชาในหลักสูตรให้มีการบูรณาการกับหลักปรัชญาของเศรษฐกิจพอเพียง
	(8) ผลการวัดสมรรถนะด้านภาษาอังกฤษตามกรอบCEFR ของนักศึกษาไม่ต่ำกว่าระดับB1หรือเทียบเท่า	โครงการอบรม และสอบวัดสมรรถนะด้านภาษาอังกฤษตามกรอบCEFR
5.การศึกษาอย่างมีเป้าหมาย	7. แผนงานการศึกษาอย่างมีเป้าหมาย	
	(9) ร้อยละของกิจกรรมเสริมหลักสูตรที่เสริมสร้างความเป็นพลเมืองดี	โครงการจัดกิจกรรมเสริมหลักสูตรที่เสริมสร้างความเป็นพลเมืองดี
	(10) ระบบและกลไกในการพัฒนาหลักสูตรที่มีเป้าหมายเฉพาะภายใต้รูปแบบการเรียนการสอนที่สามารถแก้ปัญหาและพัฒนาได้	โครงการศึกษาความเหมาะสมในการพัฒนาหลักสูตรที่มีเป้าหมายเฉพาะภายใต้รูปแบบการเรียนการสอนที่สามารถแก้ปัญหาและพัฒนาได้

ยุทธศาสตร์การพัฒนาที่2การยกระดับคุณภาพการผลิตและพัฒนาครู

เป้าประสงค์

เพื่อผลิตครูคุณภาพที่มีสมรรถนะสูงให้เป็นครูที่ครูเก่งและครูที่สามารถทำงานเชื่อมโยงกับท้องถิ่นได้ มีการประสานความร่วมมือ (Collaborative) มีความคิดเชิงวิพากษ์ (Critical Thinking) มีความคิดสร้างสรรค์ (Creative) มีความสามารถในการสื่อสาร (Communication) มีความมั่นใจ (Confident) และมีความไวในการรับรู้ (Sensitivity) มีความรอบรู้เนื้อหาที่สอน (Pedagogical Content Knowledge : PCK) มีจิตวิญญาณความเป็นครูมีความรู้ทักษะดิจิทัลและภาษาอังกฤษเป็นผู้ช่วยเหลือนักเรียนในการเรียนรู้มีความรับผิดชอบต่อชุมชนสังคมและเป็นครูที่ดีขึ้นในทุกๆวัน (Become a better teacher everyday)

กลยุทธ์

1. เสริมสร้างระบบกลไกและกระบวนการคัดสรรนักเรียนที่มีคุณภาพและมีความพร้อมในการก้าวเข้าสู่อาชีพครูและคัดสรรคุณภาพของครูที่จะมาเป็นครูของครู

2. การผลิตครูคุณภาพสู่มาตรฐานสากลเพื่อตอบสนองความต้องการของประเทศ
3. การพัฒนาศักยภาพครูและบุคลากรทางการศึกษาให้เป็นชุมทรัพย์ทางปัญญาของสังคม
4. การสร้างนวัตกรรมเพื่อพัฒนาคุณภาพการจัดการเรียนรู้

แผนงานการพัฒนามหาวิทยาลัย ประจำปีงบประมาณ พ.ศ. 2562

1. แผนงานการคัดสรรนักเรียนที่ก้าวเข้าสู่อาชีพครู และผู้ที่จะมาเป็นครูของครู
2. แผนงานผลิตครูมาตรฐานสากล
3. แผนงานผลิตครูเพื่อตอบสนองความต้องการของท้องถิ่นและประเทศ
4. แผนงานเสริมสร้างสมรรถนะและประสบการณ์เพื่อพัฒนาครูของครูให้เป็นครูวิชาชีพ
5. แผนงานการพัฒนาศักยภาพครูและบุคลากรทางการศึกษาท้องถิ่น
6. แผนงานพัฒนาศักยภาพบุคลากรสายสนับสนุนเพื่อการผลิตและพัฒนาครูสู่ความเป็นเลิศ
7. แผนงานสร้างแหล่งฝึกปฏิบัติการวิชาชีพครูต้นแบบและการวิจัยทางการศึกษาศึกษา
8. แผนงานยกระดับมาตรฐานสถานศึกษาเพื่อเป็นแหล่งฝึกปฏิบัติการด้านการจัดการเรียนรู้และการวิจัยทางการศึกษา

ตัวชี้วัด

ตัวชี้วัด	หน่วยนับ	ผลการดำเนินงาน ปี 2561 (9 เดือน)	ค่าเป้าหมาย ปี 2562	ผู้รับผิดชอบตัวชี้วัด
ตัวชี้วัดระดับผลลัพธ์				
1. ผลการวัดสมรรถนะด้านภาษาอังกฤษตามกรอบCEFR ของนักศึกษาไม่ต่ำกว่าระดับB2หรือเทียบเท่า	ร้อยละ	-	20	คณะครุศาสตร์
2. ร้อยละที่เพิ่มขึ้นของนักศึกษาครูที่ได้รับการบรรจุเข้าทำงานเพิ่มขึ้น	ร้อยละ	-	5	คณะครุศาสตร์
ตัวชี้วัดระดับผลผลิต				
1. ระดับความสำเร็จของกระบวนการคัดเลือกเป็นไปตามมาตรฐานวิชาชีพครู และมาตรฐานหลักสูตร และมีอัตราการขยายตัวของนักเรียนเรียนดี มีความศรัทธาในวิชาชีพครู	ระดับ	-	2	คณะครุศาสตร์
2. ระบบและกลไกการกำหนดคุณลักษณะของผู้สอนที่จะมาเป็นครูของครูที่ได้รับการยอมรับจากภาคส่วนต่างๆ ที่เกี่ยวข้อง	ข้อ	-	2	คณะครุศาสตร์
3. ระดับความสำเร็จกระบวนการผลิตบัณฑิตครูที่เป็นไปตามมาตรฐานวิชาชีพครูมาตรฐานหลักสูตร และมาตรฐานคุณลักษณะบัณฑิตคุณภาพในระดับ Good Quality	ระดับ	-	2	คณะครุศาสตร์
4. ร้อยละที่เพิ่มขึ้นของนักศึกษาครูในโครงการผลิตครูเพื่อพัฒนาท้องถิ่นเพิ่มขึ้น	ร้อยละ	-	5	คณะครุศาสตร์
5. กลไกการเสริมสร้างสมรรถนะและประสบการณ์เพื่อพัฒนาครูของครูให้เป็นครูวิชาชีพ	ข้อ	-	2	คณะครุศาสตร์
6. ระบบการส่งเสริมการพัฒนาศักยภาพครูและบุคลากรทางการศึกษา	ระดับ	-	3	คณะครุศาสตร์
7. ระดับประสิทธิภาพการปฏิบัติงานของบุคลากรเพื่อการผลิตและพัฒนาครู	ระดับ	-	3	คณะครุศาสตร์
8. มีการศึกษาความเหมาะสมในการจัดตั้งโรงเรียนสาธิตแห่งมหาวิทยาลัยราชภัฏสุราษฎร์ธานี	ข้อ	-	1	คณะครุศาสตร์

ตัวชี้วัด	หน่วยนับ	ผลการดำเนินงาน ปี 2561 (9 เดือน)	ค่าเป้าหมาย ปี 2562	ผู้รับผิดชอบตัวชี้วัด
9. จำนวนโรงเรียนเครือข่ายฝึกประสบการณ์วิชาชีพครู มีมาตรฐานด้านการจัดการเรียนรู้และการวิจัยชั้น	โรงเรียน	10	20	คณะครุศาสตร์

เพื่อให้การบรรลุตามเป้าประสงค์ จึงได้กำหนดแนวทางปฏิบัติโดยเชื่อมโยงกลยุทธ์ แผนงาน ตัวชี้วัด และโครงการหลัก ดังนี้

กลยุทธ์	แผนงาน / ตัวชี้วัด	โครงการหลัก
1.เสริมสร้างระบบกลไกและกระบวนการคัดสรรนักเรียนที่มีคุณภาพและมีความพร้อมในการก้าวเข้าสู่อาชีพครูและคัดสรรคุณภาพของผู้ที่จะมาเป็นครูของครู	1. แผนงานการคัดสรรนักเรียนที่ก้าวเข้าสู่อาชีพครูและผู้ที่จะมาเป็นครูของครู	
	(1) ระดับความสำเร็จของกระบวนการคัดเลือกเป็นไปตามมาตรฐานวิชาชีพครูและมาตรฐานหลักสูตรและมีอัตราการขยายตัวของนักเรียนเรียนดีมีความศรัทธาในวิชาชีพครู	โครงการคัดเลือกนักเรียนสู่อาชีพครู
2.การผลิตครูคุณภาพสู่มาตรฐานสากลเพื่อตอบสนองความต้องการของท้องถิ่นและประเทศ	(2) ระบบและกลไกการกำหนดคุณลักษณะของผู้สอนที่จะมาเป็นครูของครูที่ได้รับการยอมรับจากภาคส่วนต่างๆ ที่เกี่ยวข้อง	โครงการพัฒนาครูของครู
	2. แผนงานผลิตครูมาตรฐานสากล	
3.การพัฒนาศักยภาพครูและบุคลากรทางการศึกษาให้เป็นชุมชนทรัพยากรของสังคม	(3) ระดับความสำเร็จกระบวนการผลิตบัณฑิตครูที่เป็นไปตามมาตรฐานวิชาชีพครูและมาตรฐานหลักสูตร	โครงการพัฒนา ปรับปรุงหลักสูตร ตามมาตรฐานวิชาชีพครูและมาตรฐานหลักสูตร
	(4) ผลการวัดสมรรถนะด้านภาษาอังกฤษตามกรอบCEFR ของนักศึกษาไม่ต่ำกว่าระดับB2 หรือเทียบเท่า	โครงการอบรม และสอบวัดสมรรถนะด้านภาษาอังกฤษตามกรอบCEFR สำหรับนักศึกษาครู
	3. แผนงานผลิตครูเพื่อตอบสนองความต้องการของท้องถิ่นและประเทศ	
	(5) ร้อยละที่เพิ่มขึ้นของนักศึกษาครูในโครงการผลิตครูเพื่อพัฒนาท้องถิ่นเพิ่มขึ้น	โครงการครูคืนถิ่น
3.การพัฒนาศักยภาพครูและบุคลากรทางการศึกษาให้เป็นชุมชนทรัพยากรของสังคม	(6) ร้อยละที่เพิ่มขึ้นของนักศึกษาครูที่ได้รับการบรรจุเข้าทำงาน	โครงการพัฒนานักศึกษาครูเพื่อการบรรจุ
	4. แผนงานเสริมสร้างสมรรถนะและประสบการณ์เพื่อพัฒนาครูของครูให้เป็นครูวิชาชีพ	
	(7) กลไกการเสริมสร้างสมรรถนะและประสบการณ์เพื่อพัฒนาครูของครูให้เป็นครูวิชาชีพ	โครงการส่งเสริมสมรรถนะและประสบการณ์เพื่อพัฒนาครูของครูให้เป็นครูวิชาชีพ
	5. แผนงานการพัฒนาศักยภาพครูและบุคลากรทางการศึกษาท้องถิ่น	
3.การพัฒนาศักยภาพครูและบุคลากรทางการศึกษาให้เป็นชุมชนทรัพยากรของสังคม	(8) ระบบการส่งเสริมการพัฒนาศักยภาพครูและบุคลากรทางการศึกษา	โครงการส่งเสริมพัฒนาศักยภาพครูและบุคลากรทางการศึกษา
	6. แผนงานพัฒนาศักยภาพบุคลากรสายสนับสนุนเพื่อการผลิตและพัฒนาครูสู่ความเป็นเลิศ	

กลยุทธ์	แผนงาน / ตัวชี้วัด	โครงการหลัก
	(9) ระดับประสิทธิภาพการปฏิบัติงานของบุคลากรเพื่อการผลิตและพัฒนาครู	โครงการพัฒนาสมรรถนะบุคลากรสายสนับสนุนเพื่อการผลิตและพัฒนาครู
4.การสร้างนวัตกรรมเพื่อพัฒนาคุณภาพการจัดการเรียนรู้	7แผนงานสร้างแหล่งฝึกปฏิบัติการวิชาชีพครูต้นแบบและการวิจัยทางการศึกษา	
	(10) มีการศึกษาความเหมาะสมในการจัดตั้งโรงเรียนสาธิตแห่งมหาวิทยาลัยราชภัฏสุราษฎร์ธานี	โครงการศึกษาความเหมาะสมในการจัดตั้งโรงเรียนสาธิตแห่งมหาวิทยาลัยราชภัฏสุราษฎร์ธานี
	8. แผนงานยกระดับมาตรฐานสถานศึกษาเพื่อเป็นแหล่งฝึกปฏิบัติการด้านการจัดการเรียนรู้และการวิจัยทางการศึกษา	
	(11) จำนวนโรงเรียนเครือข่ายฝึกประสบการณ์วิชาชีพครูโรงเรียนกลุ่มเป้าหมายและโรงเรียนขนาดเล็กมีมาตรฐานด้านการจัดการเรียนรู้และการวิจัยดีขึ้น	โครงการโรงเรียนเครือข่าย

ยุทธศาสตร์การพัฒนาที่3การยกระดับคุณภาพการวิจัยและนวัตกรรมที่สอดคล้องกับการเรียนการสอนและการพัฒนาชุมชนท้องถิ่น

เป้าประสงค์

เพื่อผลิตผลงานวิจัยในเชิงสหวิทยาการที่ตอบสนองการดำเนินงานกิจกรรมการเรียนการสอนของมหาวิทยาลัยแก้ปัญหาพัฒนาในมิติด้านสังคมเศรษฐกิจทรัพยากรธรรมชาติและสิ่งแวดล้อมรวมทั้งอนุรักษ์ศิลปวัฒนธรรมของจังหวัดสุราษฎร์ธานีและพื้นที่ภาคใต้

กลยุทธ์

- ส่งเสริมและพัฒนาศักยภาพของนักวิจัยอย่างต่อเนื่อง
- ส่งเสริมและสนับสนุนการวิจัยสหวิทยาการเพื่อพัฒนาชุมชนท้องถิ่น
- ส่งเสริมการเผยแพร่และการร่วมประชุมสัมมนางานวิจัยทั้งระดับชุมชนท้องถิ่นระดับชาติและระดับนานาชาติ
- ส่งเสริมการวิจัยและการพัฒนานวัตกรรมการเรียนการสอน
- สร้างความเข้มแข็งการวิจัยและการสร้างเครือข่ายทั้งในประเทศและต่างประเทศ
- พัฒนามาตรฐานทางจริยธรรมด้านการวิจัยที่เป็นมาตรฐานสากล

แผนงานการพัฒนามหาวิทยาลัย ประจำปีงบประมาณ พ.ศ. 2562

- แผนงานส่งเสริมและพัฒนาคุณภาพของนักวิจัยและผู้สร้างนวัตกรรมให้มีศักยภาพสูงสุด
- แผนงานส่งเสริมการวิจัยและนวัตกรรมเพื่อพัฒนาการเรียนการสอน
- แผนงานส่งเสริมและสนับสนุนความเข้มแข็งของการวิจัยและนวัตกรรมสหวิทยาการเพื่อพัฒนาชุมชนท้องถิ่น
- แผนงานมีส่วนร่วมในกิจกรรมการประชุม/สัมมนา/การนำเสนอผลงานวิจัย
- แผนงานสนับสนุนการวิจัยและการสร้างเครือข่ายในประเทศและต่างประเทศ
- แผนงานพัฒนามาตรฐานทางจริยธรรมด้านการวิจัยที่เป็นมาตรฐานสากล

ตัวชี้วัด

ตัวชี้วัด	หน่วยนับ	ผลการดำเนินงาน ปี 2561 (9 เดือน)	ค่าเป้าหมาย ปี 2562	ผู้รับผิดชอบตัวชี้วัด
ตัวชี้วัดระดับผลลัพธ์				
1. งานวิจัยที่ได้รับการตีพิมพ์ในฐานข้อมูลที่ได้รับการยอมรับในระดับชาติและนานาชาติรวมถึงการขยายตัวของจำนวนความถี่ที่ถูกนำไปอ้างอิงต่ออาจารย์ประจำ	ร้อยละ ด้าน สังคมศาสตร์	13	20	สถาบันวิจัยและพัฒนา
	ร้อยละ ด้าน วิทยาศาสตร์	18	30	
ตัวชี้วัดระดับผลผลิต				
1. ร้อยละของนักวิจัยและผู้สร้างนวัตกรรมได้รับทุนภายนอกสำหรับการทำวิจัยและสร้างนวัตกรรมและหรือได้รับรางวัลในเวทีระดับชาติหรือนานาชาติ	ร้อยละ	-	3	สถาบันวิจัยและพัฒนา
2. ร้อยละผลงานวิจัยและหรือนวัตกรรมที่ถูกนำไปใช้ในการจัดการเรียนการสอนเพิ่มขึ้น	ร้อยละ	-	50	สถาบันวิจัยและพัฒนา
3. ระบบกลไกส่งเสริมและสนับสนุนความเข้มแข็งของการวิจัยและนวัตกรรมเชิงสหวิทยาการเพื่อการพัฒนาชุมชนท้องถิ่น	ข้อ	-	3	สถาบันวิจัยและพัฒนา
4. ร้อยละเพิ่มขึ้นของการนำเสนอผลงานวิจัยในกิจกรรมการประชุม/สัมมนางานวิจัยระดับชุมชนท้องถิ่นระดับจังหวัดระดับภาคระดับชาติและระดับนานาชาติ	ร้อยละ	-	5	สถาบันวิจัยและพัฒนา
5. จำนวนโครงการวิจัยที่ร่วมกับกลุ่มเครือข่ายการวิจัยในประเทศและหรือต่างประเทศ	โครงการ	5	10	สถาบันวิจัยและพัฒนา
6. กลไกในการกำกับดูแลให้การดำเนินงานวิจัยของมหาวิทยาลัย ดำเนินการตามมาตรฐานทางจริยธรรมด้านการวิจัยที่เป็นมาตรฐานสากล	ข้อ	-	3	สถาบันวิจัยและพัฒนา

เพื่อให้การบรรลุตามเป้าประสงค์ จึงได้กำหนดแนวทางปฏิบัติโดยเชื่อมโยงกลยุทธ์ แผนงาน ตัวชี้วัด และโครงการหลัก ดังนี้

กลยุทธ์	แผนงาน / ตัวชี้วัด	โครงการหลัก
1. ส่งเสริมและพัฒนาศักยภาพของนักวิจัยและผู้สร้างนวัตกรรมอย่างต่อเนื่อง	1. แผนงานการส่งเสริมและพัฒนาคุณภาพของนักวิจัยและผู้สร้างนวัตกรรมให้มีศักยภาพสูงสุด	โครงการส่งเสริมและพัฒนาคุณภาพนักวิจัยและผู้สร้างนวัตกรรม
	(1) ร้อยละของนักวิจัยและผู้สร้างนวัตกรรมได้รับทุนภายนอกสำหรับการทำวิจัยและสร้างนวัตกรรม	

กลยุทธ์	แผนงาน / ตัวชี้วัด และหรือได้รับรางวัลโนเบลในระดับชาติ หรือนานาชาติ	โครงการหลัก
2. ส่งเสริมการวิจัยและนวัตกรรมเพื่อพัฒนาการเรียนการสอน	2. แผนงานการส่งเสริมการวิจัยและนวัตกรรมเพื่อพัฒนาการเรียนการสอน	โครงการส่งเสริมการนำผลงานวิจัยและนวัตกรรมไปใช้ในการจัดการเรียนการสอน
	(2) ร้อยละผลงานวิจัยและนวัตกรรมที่ถูกนำไปใช้ในการจัดการเรียนการสอนเพิ่มขึ้น	
3. ส่งเสริมและสนับสนุนการวิจัยและนวัตกรรมเชิงสหวิทยาการเพื่อการพัฒนาชุมชนท้องถิ่น	3. แผนงานการส่งเสริมและสนับสนุนความเข้มแข็งของการวิจัยและนวัตกรรมสหวิทยาการเพื่อการพัฒนาชุมชนท้องถิ่น	โครงการชุดงานวิจัยและนวัตกรรมข้ามศาสตร์เชิงสหวิทยาการเพื่อการพัฒนาชุมชนท้องถิ่น โครงการจัดทำแผนการวิจัยและนวัตกรรมระดับคณะและสาขาวิชา
	(3) ระบบกลไกส่งเสริมและสนับสนุนความเข้มแข็งของการวิจัยและนวัตกรรมสหวิทยาการเพื่อการพัฒนาชุมชนท้องถิ่น	
4. ส่งเสริมการเผยแพร่และการร่วมประชุมสัมมนางานวิจัยทั้งระดับชุมชนท้องถิ่นระดับชาติและระดับนานาชาติ	4. แผนงานการมีส่วนร่วมในกิจกรรมการประชุม/สัมมนา/การนำเสนอผลงานวิจัย	โครงการส่งเสริม สนับสนุนการนำเสนอผลงานวิจัยในกิจกรรมการประชุม/สัมมนางานวิจัยระดับชุมชนท้องถิ่นระดับจังหวัดระดับภาคระดับชาติและระดับนานาชาติ โครงการส่งเสริม สนับสนุนการตีพิมพ์ในฐานข้อมูลที่ได้รับการยอมรับในระดับชาติและนานาชาติ อาทิ Thai Journal Citation Index-TCI, Web of Science, Scopus เป็นต้น รวมถึงการขยายตัวของจำนวนความถี่ที่ถูกนำไปอ้างอิงต่ออาจารย์ประจำ
	(4) ร้อยละเพิ่มขึ้นของการนำเสนอผลงานวิจัยในกิจกรรมการประชุม/สัมมนางานวิจัยระดับชุมชนท้องถิ่นระดับจังหวัดระดับภาคระดับชาติและระดับนานาชาติ	
	(5) งานวิจัยที่ได้รับการตีพิมพ์ในฐานข้อมูลที่ได้รับการยอมรับในระดับชาติและนานาชาติ อาทิ Thai Journal Citation Index-TCI, Web of Science, Scopus เป็นต้น รวมถึงการขยายตัวของจำนวนความถี่ที่ถูกนำไปอ้างอิงต่ออาจารย์ประจำ	
5. สร้างความเข้มแข็งในการวิจัยและนวัตกรรมโดยสร้างเครือข่ายการวิจัยทั้งในประเทศและต่างประเทศ	5. แผนงานสนับสนุนการวิจัยและการสร้างเครือข่ายในประเทศและต่างประเทศ	โครงการสร้างความร่วมมือระดับนานาชาติ เพื่อพัฒนาผลงานวิจัยและนวัตกรรม
	(6) จำนวนโครงการวิจัยที่ร่วมกับกลุ่มเครือข่ายการวิจัยในประเทศและต่างประเทศ	
6. พัฒนามาตรฐานทางจริยธรรมด้านการวิจัยที่เป็นมาตรฐานสากล	6. แผนงานพัฒนามาตรฐานทางจริยธรรมด้านการวิจัยที่เป็นมาตรฐานสากล	โครงการพัฒนามาตรฐานทางจริยธรรมด้านการวิจัยที่เป็นมาตรฐานสากล
	(7) กลไกในการกำกับดูแลให้การดำเนินงานวิจัยของมหาวิทยาลัยดำเนินการตามมาตรฐานทางจริยธรรมด้านการวิจัยที่เป็นมาตรฐานสากล	

ยุทธศาสตร์การพัฒนาที่ 4 การเพิ่มประสิทธิภาพการพัฒนาบุคลากรการเงินและงบประมาณและการบริหารกิจการบ้านเมืองที่ดี

เป้าประสงค์

ด้านการพัฒนาบุคลากร (สายวิชาการและสายสนับสนุน) เพื่อส่งเสริมพัฒนาและรักษาบุคลากรที่มีคุณภาพและความสามารถสูงเพื่อให้มหาวิทยาลัยคณะและสำนักต่างๆ มีทางเลือกด้านบุคลากรที่เหมาะสมกับบริบทในการดำเนินงานด้านต่างๆ อย่างมีประสิทธิภาพและประสิทธิผล

ด้านการเงินและงบประมาณมหาวิทยาลัยจะปรับปรุงความยั่งยืนทางการเงินโดยการสร้างรายได้ที่เพิ่มขึ้นจากสภาพเศรษฐกิจที่ดีของจังหวัดสุราษฎร์ธานีและภาคใต้รวมทั้งเพิ่มรายได้จากโครงการวิจัยและบริการวิชาการและการให้คำปรึกษารวมทั้งการจัดการเรียนการสอนโดยยึดกรอบจริยธรรมในฐานะมหาวิทยาลัยของท้องถิ่นที่ได้รับการสนับสนุนรายได้จากเงินภาษีของประชาชนอย่างมั่นคงควบคู่ไปกับการปรับปรุงประสิทธิภาพในการวางแผนการบริหารงานและการจัดการภายใต้หลักธรรมาภิบาล

ด้านการบริหารจัดการ

1) การสมัครเรียนรับสมัครนักศึกษาในระดับประเทศและระดับนานาชาติผ่านกระบวนการที่เป็นธรรมโดยพิจารณาตามผลการศึกษา/ผลงานและศักยภาพของนักศึกษา

2) การบริการวิชาการและการบริการนักศึกษา มีสิ่งอำนวยความสะดวกและบริการที่โดดเด่นผ่านการบริหารจัดการที่มีประสิทธิภาพและตอบสนองต่อผลประโยชน์ของบุคลากรนักศึกษาและผู้รับบริการจากมหาวิทยาลัย

3) ด้านเทคโนโลยีสารสนเทศและการสื่อสาร (ICT) พัฒนาระบบเทคโนโลยีสารสนเทศเพื่อการสื่อสารให้มีความสอดคล้องกับทิศทางการพัฒนาและยุทธศาสตร์ที่ระบุไว้ในส่วนต่างๆ ของยุทธศาสตร์เพื่อให้คณะสำนักและหน่วยงานที่เกี่ยวข้องสามารถกำหนดขีดความสามารถคุณภาพและต้นทุนของระบบเทคโนโลยีสารสนเทศเพื่อการสื่อสารที่มีความจำเป็นสำหรับการใช้งานได้

4) ด้านอาคารสถานที่และโครงสร้างพื้นฐานมีสิ่งอำนวยความสะดวกและบริการที่โดดเด่นและการบริหารจัดการที่มีประสิทธิภาพและตอบสนองต่อผลประโยชน์ของบุคลากรและนักศึกษา

5) ด้านการกำกับดูแล (Governance) พัฒนาระบบการกำกับดูแลเพื่อเพิ่มประสิทธิภาพในการตัดสินใจและความรับผิดชอบให้สอดคล้องกับค่านิยมของมหาวิทยาลัย

กลยุทธ์

1. การปรับโครงสร้างองค์กรและการยกระดับการพัฒนาศักยภาพของบุคลากร
2. การปรับปรุงการวางแผนการคลังและการจัดสรรทรัพยากร
3. ยกระดับการให้บริการห้องสมุดและข้อมูลข่าวสารเพื่อสนับสนุนการเรียนการสอนและการวิจัย
4. พัฒนากลไกและระบบเทคโนโลยีสารสนเทศและการสื่อสารและระบบคอมพิวเตอร์ให้มีประสิทธิภาพเพื่อการบริหารจัดการ
5. การเพิ่มประสิทธิภาพการบริหารจัดการโครงสร้างพื้นฐานให้คุ้มค่าและเกิดประโยชน์สูงสุด
6. การจัดการสิ่งแวดล้อมและการลดผลกระทบต่อสิ่งแวดล้อมที่เกิดจากกิจกรรมทั้งหมดของมหาวิทยาลัย

7. ยกระดับคุณภาพการบริหารความเสี่ยงการควบคุมภายในให้สอดคล้องกับการเปลี่ยนแปลง
แผนงานการพัฒนามหาวิทยาลัย ประจำปีงบประมาณ พ.ศ. 2562

1. แผนงานยกระดับประสิทธิภาพและประสิทธิผลบุคลากร
2. แผนงานการปรับปรุงการวางแผนการคลัง และการจัดการทรัพยากรให้เกิดความคุ้มค่ามากยิ่งขึ้น
3. แผนงานยกระดับการให้บริการห้องสมุดเพื่อสนับสนุนการเรียนการสอน การวิจัย และการเรียนรู้ของสาธารณะ
4. แผนงานพัฒนาระบบเทคโนโลยีสารสนเทศ เพื่อการบริหารและการตัดสินใจ
5. แผนงานการพัฒนาและเพิ่มประสิทธิภาพการใช้อาคารสถานที่ โครงสร้างพื้นฐาน ในปัจจุบันและอนาคต
6. แผนงานการจัดการสิ่งแวดล้อม และการลดผลกระทบต่อสิ่งแวดล้อมที่เกิดจากกิจกรรมในมหาวิทยาลัย
7. แผนงานการยกระดับคุณภาพการบริหารความเสี่ยงและการควบคุมภายใน
8. แผนงานยกระดับการมีส่วนร่วมและคุณภาพการสื่อสารภายในและภายนอกมหาวิทยาลัย

ตัวชี้วัด

ตัวชี้วัด	หน่วยวัด	ผลการดำเนินงานปี 2561 (9 เดือน)	ค่าเป้าหมาย ปี 2562	ผู้รับผิดชอบตัวชี้วัด
ตัวชี้วัดระดับผลลัพธ์				
1. ระดับความสำเร็จของการประเมินระดับความเข้าใจเกี่ยวกับภาพอนาคต วิสัยทัศน์ เป้าหมาย และยุทธศาสตร์การพัฒนามหาวิทยาลัยกลไกกำกับดูแล กลไกการบริหาร กลไกการจัดการ กลไกการปฏิบัติ ของภาคส่วนต่างๆ ภายในมหาวิทยาลัย	ระดับ	-	3	สำนักงานอธิการบดี (กองนโยบายและแผน)
ตัวชี้วัดระดับผลผลิต				
2. ระบบและกลไกการจัดจ้างและการคัดสรรบุคลากร	ข้อ	-	3	สำนักงานอธิการบดี (กองการเจ้าหน้าที่)
3. ร้อยละของอาจารย์ที่มีตำแหน่งทางวิชาการ และร้อยละของการเข้าสู่ตำแหน่งที่สูงขึ้นของสายสนับสนุน	ร้อยละของอาจารย์	15	60	สำนักงานอธิการบดี (กองการเจ้าหน้าที่)
	ร้อยละของบุคลากรสายสนับสนุน	10	10	
4. ระดับความสำเร็จของการจัดทำต้นทุนต่อหน่วยผลผลิต	ระดับ	4	4	สำนักงานอธิการบดี (กองคลัง / กองนโยบายและแผน)
5. ระดับความสำเร็จตามแผนกลยุทธ์ทางการเงิน	ระดับ	-	1	สำนักงานอธิการบดี (กองคลัง / กองนโยบายและแผน)
6. ผลการประเมินความพึงพอใจของผู้ใช้บริการห้องสมุด ด้วยระบบอิเล็กทรอนิกส์ และครอบคลุมผู้ให้บริการไม่น้อยกว่าร้อยละ 50 ของจำนวนผู้บริการห้องสมุดทั้งหมด	ร้อยละ	80	80	สำนักวิทยบริการฯ
7. ระบบ และกลไกการตัดสินใจเชิงการบริหารด้านเทคโนโลยีสารสนเทศเพื่อการสื่อสาร	ข้อ	-	3	สำนักวิทยบริการฯ
8. ระดับความสำเร็จของการพัฒนาระบบ	ระดับ	-	3	สำนักวิทยบริการฯ

ตัวชี้วัด	หน่วยวัด	ผลการดำเนินงานปี 2561 (9 เดือน)	ค่าเป้าหมาย ปี 2562	ผู้รับผิดชอบตัวชี้วัด
สารสนเทศที่เชื่อมโยงการบริการด้านเทคโนโลยีสารสนเทศครอบคลุมการดำเนินงานอย่างมีประสิทธิภาพ				
9. ระบบและกลไกการประเมินประสิทธิภาพการใช้อาคาร สถานที่ โครงสร้างพื้นฐาน และสิ่งอำนวยความสะดวก และข้อเสนอแนะ เพื่อให้การใช้อาคาร สถานที่ โครงสร้างพื้นฐาน และสิ่งอำนวยความสะดวกในปัจจุบันเกิดประโยชน์สูงสุด	ข้อ	-	2	สำนักงานอธิการบดี
10. ระดับความสำเร็จของการกำหนดมาตรการ และดำเนินการตามมาตรการ การจัดการสิ่งแวดล้อม และการลดผลกระทบต่อสิ่งแวดล้อมที่เกิดจากกิจกรรมในมหาวิทยาลัย	ระดับ	-	3	สำนักงานอธิการบดี
11. ระดับความสำเร็จของการประเมินระดับประสิทธิผล ประสิทธิภาพ และความโปร่งใสในการดำเนินงานของมหาวิทยาลัย มีรายงานทางการเงินที่ได้รับความน่าเชื่อถือ และมีการปฏิบัติงานที่เป็นไปตามกฎหมาย และระเบียบข้อบังคับที่เกี่ยวข้อง	ระดับ	-	3	กองตรวจสอบภายใน

เพื่อให้การบรรลุตามเป้าประสงค์ จึงได้กำหนดแนวทางปฏิบัติโดยเชื่อมโยงกลยุทธ์ แผนงาน ตัวชี้วัด และโครงการหลัก ดังนี้

กลยุทธ์	แผนงาน / ตัวชี้วัด	โครงการหลัก
1.การปรับโครงสร้างองค์กรและการยกระดับการพัฒนาศักยภาพของบุคลากร	1. แผนงานยกระดับประสิทธิภาพและประสิทธิผลบุคลากร	
	(1) ระบบและกลไกการจัดจ้างและการคัดสรรบุคลากร	โครงการจัดทำแผนอัตรากำลังมหาวิทยาลัยราชภัฏสุราษฎร์ธานี
	(2) ร้อยละอาจารย์ที่มีตำแหน่งทางวิชาการและร้อยละของการเข้าสู่ตำแหน่งที่สูงขึ้นของสายสนับสนุน	โครงการส่งเสริม สนับสนุน การเข้าสู่ตำแหน่งทางวิชาการของสายวิชาการและการเข้าสู่ตำแหน่งที่สูงขึ้นของสายสนับสนุน
2.การปรับปรุงการวางแผนการคลังและการจัดสรรทรัพยากร	2. แผนงานการปรับปรุงการวางแผนการคลังและการจัดการทรัพยากรให้เกิดความคุ้มค่ามากยิ่งขึ้น	
	(3) ระดับความสำเร็จของการจัดทำต้นทุนต่อหน่วยผลผลิต	โครงการจัดทำต้นทุนต่อหน่วยผลผลิต
	(4) ระดับความสำเร็จตามแผนกลยุทธ์ทางการเงิน	โครงการจัดทำแผนกลยุทธ์ทางการเงิน
3.ยกระดับการให้บริการห้องสมุดและข้อมูลข่าวสารเพื่อสนับสนุนการเรียนการสอนและการวิจัย	3. แผนงานยกระดับการให้บริการห้องสมุดเพื่อสนับสนุนการเรียนการสอนการวิจัยและการเรียนรู้ของสาธารณะ	
	(5) ผลการประเมินความพึงพอใจของผู้ใช้บริการห้องสมุดด้วยระบบอิเล็กทรอนิกส์และครอบคลุมผู้ให้บริการไม่น้อยกว่าร้อยละ 50 ของจำนวนผู้บริการห้องสมุดทั้งหมด	โครงการประเมินความพึงพอใจของผู้ใช้บริการห้องสมุดด้วยระบบอิเล็กทรอนิกส์
4.พัฒนาเทคโนโลยีสารสนเทศและการสื่อสารและระบบคอมพิวเตอร์ให้	4. แผนงานพัฒนาระบบเทคโนโลยีสารสนเทศเพื่อการบริหารและการตัดสินใจ	
	(6) ระบบและกลไกการตัดสินใจเชิงการ	โครงการจัดตั้งอนุกรรมการด้านเทคโนโลยีสารสนเทศ

กลยุทธ์	แผนงาน / ตัวชี้วัด	โครงการหลัก
มีประสิทธิภาพเพื่อการบริหารจัดการ	บริหารด้านเทคโนโลยีสารสนเทศเพื่อการสื่อสาร	เพื่อการสื่อสาร โครงการจัดทำแผนปฏิบัติการการบริหารด้านเทคโนโลยีสารสนเทศ
	(7) ระดับความสำเร็จของการพัฒนาระบบสารสนเทศที่เชื่อมโยงการบริการด้านเทคโนโลยีสารสนเทศครอบคลุมการดำเนินงานอย่างมีประสิทธิภาพ	โครงการสนับสนุน และบริการด้านเทคโนโลยีสารสนเทศครอบคลุมการดำเนินงานอย่างมีประสิทธิภาพ
5.การเพิ่มประสิทธิภาพการบริหารจัดการโครงสร้างพื้นฐานให้คุ้มค่าและเกิดประโยชน์สูงสุด	5. แผนงานการพัฒนาและเพิ่มประสิทธิภาพการใช้อาคารสถานที่โครงสร้างพื้นฐานในปัจจุบันและอนาคต	
	(8) ระบบและกลไกการประเมินประสิทธิภาพการใช้อาคารสถานที่โครงสร้างพื้นฐานและสิ่งอำนวยความสะดวกและข้อเสนอแนะเพื่อให้อาคารสถานที่โครงสร้างพื้นฐานและสิ่งอำนวยความสะดวกในปัจจุบันเกิดประโยชน์สูงสุด	โครงการตรวจสอบประสิทธิภาพการใช้อาคารสถานที่โครงสร้างพื้นฐานและสิ่งอำนวยความสะดวก โครงการจัดทำแผนการใช้ การบำรุงรักษา และการกำจัดทิ้งเพื่อปรับปรุงสภาพแวดล้อมโดยรวม
6.การจัดการสิ่งแวดล้อมและการลดผลกระทบต่อสิ่งแวดล้อมที่เกิดจากกิจกรรมในมหาวิทยาลัย	6. แผนงานการจัดการสิ่งแวดล้อมและการลดผลกระทบต่อสิ่งแวดล้อมที่เกิดจากกิจกรรมในมหาวิทยาลัย	
	(9) ระดับความสำเร็จของการกำหนดมาตรการและดำเนินการตามมาตรการการจัดการสิ่งแวดล้อมและการลดผลกระทบต่อสิ่งแวดล้อมที่เกิดจากกิจกรรมในมหาวิทยาลัย	โครงการGreen University
7.ยกระดับคุณภาพการบริหารความเสี่ยงการควบคุมภายในให้สอดคล้องกับการเปลี่ยนแปลง	7. แผนงานการยกระดับคุณภาพการบริหารความเสี่ยงและการควบคุมภายใน	
	(10) ระดับความสำเร็จของการประเมินระดับประสิทธิผลประสิทธิภาพและความโปร่งใสในการดำเนินงานของมหาวิทยาลัยมีรายงานทางการเงินที่ได้รับความน่าเชื่อถือและมีการปฏิบัติงานที่เป็นไปตามกฎหมายและระเบียบข้อบังคับที่เกี่ยวข้อง	โครงการจัดทำแผนบริหารความเสี่ยง และการควบคุมภายใน
	8. แผนงานยกระดับการมีส่วนร่วมและคุณภาพการสื่อสารภายในและภายนอกมหาวิทยาลัย	
	(11) ระดับความสำเร็จของการประเมินระดับความเข้าใจเกี่ยวกับภาพอนาคตวิสัยทัศน์เป้าหมายและยุทธศาสตร์พัฒนามหาวิทยาลัยกับดูแลกลไกการบริหารกลไกการจัดการกลไกการปฏิบัติของภาคส่วนต่างๆภายในมหาวิทยาลัย	โครงการศึกษาความเข้าใจเกี่ยวกับภาพอนาคตวิสัยทัศน์เป้าหมายและยุทธศาสตร์พัฒนามหาวิทยาลัย

ยุทธศาสตร์การพัฒนาที่ 5 การพัฒนาท้องถิ่นและสังคมอย่างยั่งยืน (Golden Hub Strategies)

เป้าประสงค์

ยกระดับชุมชนท้องถิ่นให้เข้มแข็งมั่นคงยั่งยืนด้วยศาสตร์พระราชาว่าด้วย “การพัฒนาคน” “เข้าใจ เข้าถึงพัฒนา” “การระเบิดจากข้างใน” และ “ปรัชญาของเศรษฐกิจพอเพียง” โดยการมีส่วนร่วมอย่างมีนัยสำคัญต่อชุมชนท้องถิ่นในระดับหมู่บ้าน ตำบล อำเภอ และจังหวัด

กลยุทธ์

1. พัฒนาบุคลากรให้มีสมรรถนะในการพัฒนาชุมชนท้องถิ่น
2. สร้างเครือข่ายความร่วมมือและส่งเสริมการมีปฏิสัมพันธ์ระหว่างมหาวิทยาลัยกับภาคีพัฒนา
3. ยกระดับการบริการวิชาการให้สอดคล้องกับความต้องการของชุมชนท้องถิ่น

แผนงานการพัฒนามหาวิทยาลัย ประจำปีงบประมาณ พ.ศ. 2562

1. แผนงานการพัฒนาบุคลากรให้มีสมรรถนะในการพัฒนาชุมชนท้องถิ่น
2. แผนงานการสร้างเครือข่ายความร่วมมือที่ดีกับองค์กรระดับชุมชนท้องถิ่น และหน่วยงานระดับภูมิภาคที่สำคัญ
3. แผนงานยกระดับความสัมพันธ์กับศิษย์เก่าเพื่อสร้างความเชื่อมั่นของสาธารณชน (Public Reputation) ที่มีต่อมหาวิทยาลัย
4. แผนงานมีส่วนร่วมและบทบาทในกระบวนการยกระดับการศึกษาและส่งเสริมคุณภาพชีวิตของประชาชน
5. แผนงานการมีส่วนร่วมและบทบาทในกระบวนการพัฒนาทางเศรษฐกิจ สังคม และสิ่งแวดล้อมอย่างยั่งยืนโดยใช้ศาสตร์พระราชา

ตัวชี้วัด

ตัวชี้วัด	หน่วยวัด	ผลการดำเนินงานปี 2561 (9 เดือน)	ค่าเป้าหมาย ปี 2562	ผู้รับผิดชอบตัวชี้วัด
ตัวชี้วัดระดับผลผลิต				
1. ระดับความสำเร็จการจัดทำฐานข้อมูลสมรรถนะบุคลากร	ระดับ	-	3	สำนักงานอธิการบดี (งานบริการวิชาการ)
2. ร้อยละโครงการ/กิจกรรมที่มหาวิทยาลัยเข้าไปมีความร่วมมือระหว่างหน่วยงานที่เกี่ยวข้องในการพัฒนาหรือแก้ปัญหา ระดับชุมชน ท้องถิ่น จังหวัด และระดับภูมิภาค ร่วมกับ ชุมชน องค์กรปกครองส่วนท้องถิ่น หน่วยงานระดับจังหวัดและหน่วยงานระดับภูมิภาค	ร้อยละ	-	20	สำนักงานอธิการบดี (งานบริการวิชาการ)
3. ระบบและกลไกการสร้างปฏิสัมพันธ์ระหว่างมหาวิทยาลัยกับศิษย์เก่า	ระดับ	-	1	สำนักงานอธิการบดี (กองพัฒนานักศึกษา) / สถาบันวิจัยฯ
4. ระบบ และกลไกการมีส่วนร่วมพัฒนาคุณภาพของครูผู้สอนที่มีอยู่เดิมในโรงเรียนชนบทห่างไกล	ข้อ	-	1	สำนักงานอธิการบดี (งานบริการวิชาการ)

ตัวชี้วัด	หน่วยวัด	ผลการดำเนินงานปี 2561 (9 เดือน)	ค่าเป้าหมาย ปี 2562	ผู้รับผิดชอบตัวชี้วัด
ความครอบคลุมของครูในโรงเรียนชนบททางไกลที่ได้รับการพัฒนาคุณภาพโดยมหาวิทยาลัย				
5. จำนวนชุมชนท้องถิ่นที่ได้รับการพัฒนาเพื่อยกระดับการประกอบอาชีพและ/หรือยกระดับคุณภาพชีวิตจากการเข้าร่วมการอบรมหลักสูตรฝึกอบรม ที่ดำเนินการโดยมหาวิทยาลัย และองค์กรเครือข่าย	ชุมชน	-	15	สำนักงานอธิการบดี (งานบริการวิชาการฯ)
6. จำนวนนักเรียนหรือประชาชนที่ขาดทักษะการอ่านในพื้นที่จังหวัดสุราษฎร์ธานีและภาคใต้ และได้รับส่งเสริม “การอ่าน” จากมหาวิทยาลัยและองค์กรเครือข่าย	คน	-	400	สำนักงานอธิการบดี (งานบริการวิชาการฯ)
7. ระบบและกลไกการพัฒนาท้องถิ่น	ข้อ	-	6	สำนักงานอธิการบดี (งานบริการวิชาการฯ)

เพื่อให้การบรรลุตามเป้าประสงค์ จึงได้กำหนดแนวทางปฏิบัติโดยเชื่อมโยงกลยุทธ์ แผนงาน ตัวชี้วัด และโครงการหลัก ดังนี้

กลยุทธ์	แผนงาน / ตัวชี้วัด	โครงการหลัก
1. พัฒนาบุคลากรให้มีสมรรถนะในการพัฒนาชุมชนท้องถิ่น	1. แผนงานการพัฒนาบุคลากรให้มีสมรรถนะในการพัฒนาชุมชนท้องถิ่น	
	(1) ระดับความสำเร็จการจัดทำฐานข้อมูลสมรรถนะบุคลากร	โครงการจัดทำฐานข้อมูลสมรรถนะบุคลากร โครงการพัฒนาสมรรถนะบุคลากรด้านการพัฒนาชุมชนท้องถิ่น
2. สร้างเครือข่ายความร่วมมือและส่งเสริมการมีปฏิสัมพันธ์ระหว่างมหาวิทยาลัยกับภาคีพัฒนา	2. แผนงานการสร้างเครือข่ายความร่วมมือที่ดีกับองค์กรระดับชุมชนท้องถิ่นและหน่วยงานระดับภูมิภาคที่สำคัญ	
	(2) ร้อยละของโครงการ/กิจกรรมที่มหาวิทยาลัยเข้าไปมีส่วนสำคัญในการพัฒนาหรือแก้ปัญหาในระดับชุมชนท้องถิ่นจังหวัดและระดับภูมิภาค ร่วมกับชุมชนองค์กรปกครองส่วนท้องถิ่นหน่วยงานระดับจังหวัดและหน่วยงานระดับภูมิภาค	โครงการเครือข่ายความร่วมมือ โครงการพัฒนาหรือแก้ปัญหาในระดับชุมชนท้องถิ่นจังหวัดและระดับภูมิภาคร่วมกับชุมชนองค์กรปกครองส่วนท้องถิ่นหน่วยงานระดับจังหวัดและหน่วยงานระดับภูมิภาค
	3. แผนงานยกระดับความสัมพันธ์กับศิษย์เก่าเพื่อสร้างความเชื่อมั่นของสาธารณชน (Public Reputation) ที่มีต่อมหาวิทยาลัย	
(3) ระบบและกลไกการสร้างปฏิสัมพันธ์ระหว่างมหาวิทยาลัยกับศิษย์เก่า	โครงการศิษย์เก่าสัมพันธ์	
e3. ยกระดับการบริการวิชาการให้สอดคล้องกับความต้องการของชุมชนท้องถิ่น	4. แผนงานมีส่วนร่วมและบทบาทในกระบวนการยกระดับการศึกษาและส่งเสริมคุณภาพชีวิตของประชาชน	
	(4) ระบบและกลไกการมีส่วนร่วมพัฒนาคุณภาพครูผู้สอนที่มีอยู่เดิมในโรงเรียนชนบททางไกลความครอบคลุมของครูในโรงเรียนชนบททางไกลที่ได้รับการพัฒนาคุณภาพโดยมหาวิทยาลัย	โครงการพัฒนาคุณภาพครูในโรงเรียนชนบททางไกล

กลยุทธ์	แผนงาน / ตัวชี้วัด	โครงการหลัก
	(5) จำนวนชุมชนท้องถิ่นที่ได้รับการพัฒนาเพื่อยกระดับการประกอบอาชีพและ/หรือยกระดับคุณภาพชีวิตจากการเข้าร่วมการฝึกอบรมหลักสูตรระยะสั้นที่ดำเนินการโดยมหาวิทยาลัยและองค์กรเครือข่าย	โครงการบริการวิชาการ
	(6) จำนวนนักเรียนหรือประชาชนที่ขาดทักษะการอ่านในพื้นที่จังหวัดสุราษฎร์ธานีและภาคใต้และได้รับส่งเสริม “การอ่าน” จากมหาวิทยาลัยและองค์กรเครือข่าย	โครงการอ่านออกเขียนได้เพื่อสร้างเสริมสุขภาวะสำหรับนักเรียน
	5. แผนงานการมีส่วนร่วมและบทบาทในกระบวนการพัฒนาทางเศรษฐกิจสังคมและสิ่งแวดล้อมอย่างยั่งยืนโดยใช้ศาสตร์พระราชา	
	(7) ระบบและกลไกการพัฒนาท้องถิ่น	โครงการพันธกิจสัมพันธ์เพื่อแก้ปัญหาความยากจนของประชาชนในท้องถิ่น โครงการจัดทำแนวปฏิบัติที่ดี หรือนวัตกรรมที่เกิดจากการพัฒนาชุมชนท้องถิ่น

ยุทธศาสตร์การพัฒนาที่ 6 การอนุรักษ์ฟื้นฟูส่งเสริมและพัฒนาขนบธรรมเนียมประเพณีและศิลปวัฒนธรรม เป้าประสงค์

เพื่ออนุรักษ์ฟื้นฟูส่งเสริมและพัฒนาขนบธรรมเนียมประเพณีศิลปวัฒนธรรมและทรัพย์สินทางวัฒนธรรมของจังหวัดและภาคใต้เพื่อประโยชน์ในการวิจัยการเรียนการสอนและการเรียนรู้ของสมาชิกในชุมชนท้องถิ่นและผู้ใช้ประโยชน์ทางวิชาการทั้งภายในประเทศและต่างประเทศรวมทั้งสถานที่สำหรับการสื่อสารและการปฏิสัมพันธ์ระหว่างมหาวิทยาลัยกับประชาชนเป็นทรัพยากรทางการศึกษาสำหรับโรงเรียนและสถาบันการศึกษาอื่น ๆ เป็นตัวเร่งปฏิกิริยาสำหรับการเรียนรู้ตลอดชีวิตและการพักผ่อนหย่อนใจทางวัฒนธรรมของประชาชนในจังหวัดสุราษฎร์ธานีและจังหวัดใกล้เคียงและมีส่วนร่วมในการพัฒนาด้านสังคมและเศรษฐกิจของจังหวัดและภาคใต้

กลยุทธ์

- พัฒนาพิพิธภัณฑ์และศูนย์การเรียนรู้เพื่อการศึกษาวิจัยและการอนุรักษ์ทรัพย์สินและสิ่งที่มีคุณค่าทางศิลปวัฒนธรรมของภาคใต้และสร้างมูลค่าเพิ่มทางเศรษฐกิจและสังคม
- มีส่วนร่วมในการพัฒนาทางศิลปวัฒนธรรมและความภาคภูมิใจของชาวสุราษฎร์ธานีภาคใต้และอาเซียน

แผนงานการพัฒนามหาวิทยาลัย ประจำปีงบประมาณ พ.ศ. 2562

- แผนงานพัฒนาพิพิธภัณฑ์และศูนย์การเรียนรู้
- แผนงานการมีส่วนร่วมอนุรักษ์ และหรือฟื้นฟู และหรือส่งเสริม และหรือพัฒนาขนบธรรมเนียมประเพณี และศิลปวัฒนธรรม และความภาคภูมิใจของชาวสุราษฎร์ธานี ภาคใต้ และอาเซียน

ตัวชี้วัด

ตัวชี้วัด	หน่วยนับ	ผลการดำเนินงานปี 2561 (9 เดือน)	ค่าเป้าหมาย ปี 2562	ผู้รับผิดชอบตัวชี้วัด
ตัวชี้วัดระดับผลลัพธ์				
1. ระดับความภาคภูมิใจของผู้รับบริการด้าน ศิลปวัฒนธรรม	ร้อยละ	-	80	สำนักศิลปะฯ
ตัวชี้วัดระดับผลผลิต				
1. ระดับความสำเร็จในการบริหารจัดการพิพิธภัณฑ์ ศิลปวัฒนธรรมศรีวิชัย และหรือศูนย์พัฒนาจิต วิญญาณพุทธทาสภิกขุ และหรือสวน พุทธศาสนศาสตร์	ระดับ	-	1	สำนักศิลปะฯ
2. ระดับการมีส่วนร่วมอนุรักษ์ และหรือฟื้นฟู และ หรือส่งเสริม และหรือพัฒนาขนบธรรมเนียม ประเพณี และศิลปวัฒนธรรม	ระดับ	-	3	สำนักศิลปะฯ

เพื่อให้การบรรลุตามเป้าประสงค์ จึงได้กำหนดแนวทางปฏิบัติโดยเชื่อมโยงกลยุทธ์ แผนงาน ตัวชี้วัด และโครงการหลัก ดังนี้

กลยุทธ์	แผนงาน / ตัวชี้วัด	โครงการหลัก
1. พัฒนาพิพิธภัณฑ์และศูนย์การเรียนรู้เพื่อการศึกษาวิจัยการอนุรักษ์ทรัพยากรทางปัญญาและสิ่งที่มีคุณค่าทางศิลปวัฒนธรรมของจังหวัดและภาคใต้และสร้างมูลค่าเพิ่มทางเศรษฐกิจและสังคม	1. แผนงานพัฒนาพิพิธภัณฑ์และศูนย์การเรียนรู้	โครงการศึกษาความเป็นไปได้ในการจัดตั้งพิพิธภัณฑ์ศิลปวัฒนธรรมศรีวิชัย และหรือศูนย์พัฒนาจิตวิญญาณพุทธทาสภิกขุ และหรือสวนพุทธศาสนศาสตร์
	(1) ระดับความสำเร็จของการจัดตั้งพิพิธภัณฑ์ศิลปวัฒนธรรมศรีวิชัย และหรือศูนย์พัฒนาจิตวิญญาณพุทธทาสภิกขุ และหรือสวนพุทธศาสนศาสตร์	
	(2) ระดับความภาคภูมิใจของผู้รับบริการด้านศิลปวัฒนธรรม	
2. ส่งเสริมสนับสนุนแลกเปลี่ยน และพัฒนาศิลปวัฒนธรรม คุ้มครองมรดกทางวัฒนธรรมและภูมิปัญญาท้องถิ่น	2. แผนงานการมีส่วนร่วมอนุรักษ์และหรือฟื้นฟู และหรือส่งเสริมและหรือพัฒนาขนบธรรมเนียม ประเพณีและศิลปวัฒนธรรมและความภาคภูมิใจของชาวสุราษฎร์ธานีภาคใต้และอาเซียน	โครงการทำนุบำรุงศิลปวัฒนธรรม
	(3) ระดับการมีส่วนร่วมอนุรักษ์และหรือฟื้นฟูและหรือส่งเสริมและหรือพัฒนาขนบธรรมเนียมประเพณีและศิลปวัฒนธรรม	โครงการประเมินผลการมีส่วนร่วมของชุมชนท้องถิ่น ต่อการอนุรักษ์ และหรือฟื้นฟู และหรือส่งเสริม และหรือพัฒนาศิลปวัฒนธรรม

ส่วนที่ 3

กลไกขับเคลื่อน การบริหารความเสี่ยง และการติดตามประเมินผล

เพื่อให้การขับเคลื่อนแผนปฏิบัติราชการประจำปีงบประมาณ พ.ศ.2562 มหาวิทยาลัยราชภัฏสุราษฎร์ธานีสู่การปฏิบัติ มีการดำเนินการอย่างมีประสิทธิภาพ ประสิทธิภาพและสามารถนำไปสู่การบรรลุเป้าหมาย และวัตถุประสงค์ของแผนปฏิบัติราชการ จึงกำหนดกลไกในการขับเคลื่อนแผนปฏิบัติราชการที่เหมาะสมกับบริบทของมหาวิทยาลัยราชภัฏสุราษฎร์ธานีและแนวทางการติดตามความก้าวหน้า และการประเมินผล ที่สอดคล้องกับเป้าหมายและวัตถุประสงค์ของแผนปฏิบัติราชการ ดังนี้

กลไกขับเคลื่อนและแนวทางการดำเนินการ

1. ขับเคลื่อนแผนปฏิบัติราชการโดยคณะกรรมการขับเคลื่อนแผนยุทธศาสตร์ และอนุกรรมการดำเนินการในแต่ละประเด็นยุทธศาสตร์เป็นกลไกหลักในการนำแผนไปสู่การปฏิบัติเนื่องจากในแผนยุทธศาสตร์การพัฒนาระยะ 20ปีได้มีการกำหนดให้มีการจัดตั้ง “คณะกรรมการขับเคลื่อนแผนยุทธศาสตร์” เพื่อทำหน้าที่กำกับดูแลและขับเคลื่อนแผนยุทธศาสตร์ทั้งระบบ และมีการกำหนดให้มีการจัดตั้ง “คณะอนุกรรมการดำเนินการในแต่ละประเด็นยุทธศาสตร์” จึงมีความเหมาะสมในเชิงการบริหารจัดการแผนปฏิบัติราชการเชิงบูรณาการที่จะมอบหมายให้คณะอนุกรรมการแต่ละประเด็นยุทธศาสตร์ทั้ง 6 ยุทธศาสตร์ทำหน้าที่รับผิดชอบหลักในการดำเนินการโครงการที่อยู่ภายใต้ยุทธศาสตร์ที่คณะอนุกรรมการแต่ละชุดรับผิดชอบมีบทบาทในการกำกับดูแลขับเคลื่อน การดำเนินงานในแต่ละประเด็นยุทธศาสตร์จำนวน 6 คณะ และ อนุกรรมการติดตามประเมินผลอีก 1 คณะ ที่จะมีบทบาทในการติดตามความก้าวหน้าและประเมินผลการขับเคลื่อนการพัฒนา ประกอบด้วย

1) คณะอนุกรรมการยุทธศาสตร์การยกระดับคุณภาพการศึกษาและการจัดการเรียนรู้สำหรับศตวรรษที่ 21รับผิดชอบดำเนินการตามแผนงานภายใต้ยุทธศาสตร์การยกระดับคุณภาพการศึกษาและการจัดการเรียนรู้สำหรับศตวรรษที่ 21

2) คณะอนุกรรมการยุทธศาสตร์การยกระดับคุณภาพการผลิตและพัฒนาครูรับผิดชอบดำเนินการตามแผนงานภายใต้ยุทธศาสตร์การยกระดับคุณภาพการผลิตและพัฒนาครู

3) คณะอนุกรรมการยุทธศาสตร์การยกระดับการวิจัยและนวัตกรรมที่สอดคล้องกับการเรียนการสอนและการพัฒนาชุมชนท้องถิ่นรับผิดชอบดำเนินการตามแผนงานภายใต้ยุทธศาสตร์การยกระดับการวิจัยและนวัตกรรมที่สอดคล้องกับการเรียนการสอนและการพัฒนาชุมชนท้องถิ่น

4) คณะอนุกรรมการยุทธศาสตร์การเพิ่มประสิทธิภาพการพัฒนาศูนย์กลางการเงินและงบประมาณและการบริหารกิจการบ้านเมืองที่ดีรับผิดชอบดำเนินการตามแผนงานภายใต้ยุทธศาสตร์การเพิ่มประสิทธิภาพการพัฒนาศูนย์กลางการเงินและงบประมาณและการบริหารกิจการบ้านเมืองที่ดี

5) คณะอนุกรรมการยุทธศาสตร์การพัฒนาท้องถิ่นและสังคมอย่างยั่งยืน (Golden Hub Strategies) รับผิดชอบดำเนินการตามแผนงานภายใต้ยุทธศาสตร์การพัฒนาท้องถิ่นและสังคมอย่างยั่งยืน (Golden Hub Strategies)

6) คณะอนุกรรมการยุทธศาสตร์การอนุรักษ์ฟื้นฟูส่งเสริมและพัฒนาชนบทธรรมนิยมประเพณี และศิลปวัฒนธรรมรับผิดชอบดำเนินการตามแผนงานภายใต้ยุทธศาสตร์การอนุรักษ์ฟื้นฟูส่งเสริมและพัฒนาชนบทธรรมนิยมประเพณีและศิลปวัฒนธรรม

7) คณะอนุกรรมการด้านการติดตามและการประเมินผลรับผิดชอบในการติดตามและประเมินผลการดำเนินงานโครงการที่อยู่ภายใต้ยุทธศาสตร์ทั้ง 6 ยุทธศาสตร์

2. พัฒนาระบบการในการติดตามความก้าวหน้าในการนำแผนพัฒนาไปสู่การปฏิบัติอย่างสม่ำเสมอ โดยมีการติดตามตั้งแต่กระบวนการวางแผน กระบวนการนำไปสู่การปฏิบัติ การติดตามและการประเมินผล มีระบบรายงานผลที่มีคุณภาพทันต่อสถานการณ์ รวมทั้งกระบวนการเผยแพร่ประชาสัมพันธ์การดำเนินการตามแผนยุทธศาสตร์ไปยังผู้ที่เกี่ยวข้องอย่างกว้างขวาง

3. มีกระบวนการตรวจสอบเพื่อให้แน่ใจว่าโครงการที่ดำเนินการนำไปสู่การบรรลุเป้าประสงค์ (Purpose) ของแผนงาน รวมทั้งมีความสอดคล้อง ส่งเสริม และสนับสนุนการบรรลุวัตถุประสงค์และเป้าหมายที่ระบุไว้ในแผนพัฒนาฯ และแผนยุทธศาสตร์อย่างแท้จริง

4. มุ่งเน้นกระบวนการบูรณาการแผนงานและโครงการ มีการบูรณาการข้อมูล การบูรณาการการพัฒนาหรือแก้ปัญหา การบูรณาการนำทรัพยากรมาใช้และการบูรณาการงบประมาณ ให้สอดคล้องกับแผนยุทธศาสตร์รวมทั้งการนำข้อมูลเชิงเปรียบเทียบเกี่ยวกับผลงาน วิธีการ และเงินลงทุนในระดับภาค ระดับชาติ และระดับนานาชาติ มาใช้ในการเปรียบเทียบในกระบวนการวางแผนและการประเมินผล

5. การถ่ายทอดการดำเนินงานสู่หน่วยงาน เพื่อให้เกิดการบูรณาการการทำงานข้ามคณะ/สำนัก และลดความซ้ำซ้อนเพื่อให้เกิดประสิทธิผลและประสิทธิภาพสูงสุดทั้งในด้านการวางแผน การกำหนดงบประมาณ และการดำเนินงาน จึงกำหนดอนุกรรมการแต่ละยุทธศาสตร์เป็นเจ้าภาพหลักในการดำเนินงาน และมีคณะ/สำนักเป็นคณะทำงาน ตามความเชี่ยวชาญในแต่ละด้านที่เกี่ยวข้อง ดังนี้

ประเด็นยุทธศาสตร์ที่ 1 การยกระดับคุณภาพการศึกษาและการจัดการเรียนรู้สำหรับศตวรรษที่ 21
ดำเนินการกำกับดูแลและขับเคลื่อนโดย คณะอนุกรรมการยุทธศาสตร์การยกระดับคุณภาพการศึกษาและการจัดการเรียนรู้สำหรับศตวรรษที่ 21

ตัวชี้วัด	ผู้รับผิดชอบ ตัวชี้วัด	หน่วยดำเนินการ												
		ครุศาสตร์	วิทยาศาสตร์	มนุษยศาสตร์	วิทยาการจัดการ	วิทยาลัยนานาชาติ	พยาบาล	นิติศาสตร์	บัณฑิตวิทยาลัย	สำนักงานอธิการบดี	สำนักส่งเสริมวิชาการ	สำนักศิลปวัฒนธรรม	สำนักวิทยบริการ	สถาบันวิจัยและพัฒนา
1. จำนวนหลักสูตรเพื่อยกระดับความรู้และทักษะฝีมือแรงงานที่สอดคล้องกับวิถีชีวิตและการเปลี่ยนแปลงสำหรับคนทุกช่วงวัย	สำนักส่งเสริมวิชาการและงานทะเบียน	★	★	★	★	★	★	★	★					
2. ระดับความสำเร็จของกลไกในการบริหารจัดการและการกำกับดูแลให้ทุนการศึกษา	สำนักงานอธิการบดี (กองพัฒนานักศึกษา)	★	★	★	★	★	★	★	★					
3. จำนวนหลักสูตรการสอนระดับปริญญาตรีรวมถึง	สำนักส่งเสริมวิชาการและงาน	★	★	★	★	★	★	★						

ตัวชี้วัด	ผู้รับผิดชอบ ตัวชี้วัด	หน่วยดำเนินการ																
		ครุศาสตร์	วิทยาศาสตร์	มนุษยศาสตร์	วิทยาการจัดการ	วิทยาลัยนานาชาติ	พยาบาล	นิติศาสตร์	บัณฑิตวิทยาลัย	สำนักงานอธิการบดี	สำนักส่งเสริมวิชาการฯ	สำนักศิลปวัฒนธรรม	สำนักวิทยบริการฯ	สถาบันวิจัยและพัฒนา				
หลักสูตรนานาชาติที่ได้รับการปรับปรุง/พัฒนาให้ทันสมัยมีความสอดคล้องกับบริบทปัจจุบันและแนวโน้มในอนาคตและความก้าวหน้าด้านเทคโนโลยี	ทะเบียน																	
4. ระบบ และกลไก การจัดการศึกษาระดับบัณฑิตศึกษา	บัณฑิตวิทยาลัย									★								
5. ผลการประเมินความพึงพอใจต่อบัณฑิตจากผู้ใช้บัณฑิต	สำนักส่งเสริมวิชาการและงานทะเบียน	★	★	★	★	★	★	★	★	★								
6. ระบบและกลไกในการส่งเสริมพัฒนาหลักสูตรการศึกษาเชิงสหวิทยาการ	สำนักส่งเสริมวิชาการและงานทะเบียน	★	★	★	★	★	★	★	★		★							
7. ร้อยละของหลักสูตรที่มีการบูรณาการกับหลักปรัชญาของเศรษฐกิจพอเพียง	สำนักส่งเสริมวิชาการและงานทะเบียน	★	★	★	★	★	★	★	★									
8. ผลการวัดสมรรถนะด้านภาษาอังกฤษตามกรอบCEFR ของนักศึกษาไม่ต่ำกว่าระดับ B1หรือเทียบเท่า	สำนักวิทยบริการฯ (ศูนย์ภาษา)	★	★	★	★	★	★	★	★									
9. ร้อยละของกิจกรรมเสริมหลักสูตรที่เสริมสร้างความเป็นพลเมืองดี	สำนักงานอธิการบดี (กองพัฒนานักศึกษา)	★	★	★	★	★	★	★		★								
10. ระบบและกลไกในการพัฒนาหลักสูตรที่มีเป้าหมายเฉพาะภายใต้รูปแบบการเรียนการสอนที่สามารถแก้ปัญหาและพัฒนาได้	สำนักส่งเสริมวิชาการและงานทะเบียน	★	★	★	★	★	★	★	★		★							

ประเด็นยุทธศาสตร์ที่2การยกระดับคุณภาพการผลิตและพัฒนาครู

ดำเนินการกำกับดูแลและขับเคลื่อนโดย คณะอนุกรรมการยุทธศาสตร์การยกระดับคุณภาพการผลิตและพัฒนาครู

ตัวชี้วัด	ผู้รับผิดชอบ ตัวชี้วัด	หน่วยดำเนินการ																
		ครุศาสตร์	วิทยาศาสตร์	มนุษยศาสตร์	วิทยาการจัดการ	วิทยาลัยนานาชาติ	พยาบาล	นิติศาสตร์	บัณฑิตวิทยาลัย	สำนักงานอธิการบดี	สำนักส่งเสริมวิชาการฯ	สำนักศิลปวัฒนธรรม	สำนักวิทยบริการฯ	สถาบันวิจัยและพัฒนา				
1. ระดับความสำเร็จของกระบวนการคัดเลือกเป็นไป	คณะครุศาสตร์	★	★	★														

ตัวชี้วัด	ผู้รับผิดชอบ ตัวชี้วัด	หน่วยดำเนินการ																
		ครุศาสตร์	วิทยาศาสตร์	มนุษยศาสตร์	วิทยาการจัดการ	วิทยาลัยนานาชาติ	พยาบาล	นิติศาสตร์	บัณฑิตวิทยาลัย	สำนักงานอธิการบดี	สำนักส่งเสริมวิชาการฯ	สำนักศิลปวัฒนธรรม	สำนักวิทยบริการฯ	สถาบันวิจัยและพัฒนา				
ตามมาตรฐานวิชาชีพครูและมาตรฐานหลักสูตรและมีอัตราการขยายตัวของนักเรียนเรียนดีมีความศรัทธาในวิชาชีพครู																		
2. ระบบและกลไกการกำหนดคุณลักษณะของผู้สอนที่จะมาเป็นครูของครูที่ได้รับการยอมรับจากภาคส่วนต่างๆ ที่เกี่ยวข้อง	คณะครุศาสตร์	★	★	★														
3. ระดับความสำเร็จกระบวนการผลิตบัณฑิตครูที่เป็นไปตามมาตรฐานวิชาชีพครูมาตรฐานหลักสูตรและมาตรฐานคุณลักษณะบัณฑิตคุณภาพในระดับ Good Quality	คณะครุศาสตร์	★	★	★														
4. ผลการวัดสมรรถนะด้านภาษาอังกฤษตามกรอบCEFR ของนักศึกษาไม่ต่ำกว่าระดับ B2หรือเทียบเท่า	คณะครุศาสตร์	★	★	★														
5. ร้อยละที่เพิ่มขึ้นของนักศึกษาครูในโครงการผลิตครูเพื่อพัฒนาท้องถิ่นเพิ่มขึ้น	คณะครุศาสตร์	★	★	★														
6. ร้อยละที่เพิ่มขึ้นของนักศึกษาครูที่ได้รับการบรรจุเข้าทำงานเพิ่มขึ้น	คณะครุศาสตร์	★	★	★														
7. กลไกการเสริมสร้างสมรรถนะและประสบการณ์เพื่อพัฒนาครูของครูให้เป็นครูวิชาชีพ	คณะครุศาสตร์	★	★	★														
8. ระบบการส่งเสริมการพัฒนาศักยภาพครูและบุคลากรทางการศึกษา	คณะครุศาสตร์	★	★	★														
9. ระดับประสิทธิภาพการปฏิบัติงานของบุคลากรเพื่อการผลิตและพัฒนาครู	คณะครุศาสตร์	★	★	★														
10. มีการศึกษาความเหมาะสมในการจัดตั้งโรงเรียนสาธิตแห่งมหาวิทยาลัยราชภัฏสุราษฎร์ธานี	คณะครุศาสตร์	★																
11. จำนวนโรงเรียนเครือข่ายความร่วมมือในการผลิต/พัฒนาครูและบุคลากรทางการศึกษาที่มีมาตรฐานเป็นต้นแบบการจัดการ	คณะครุศาสตร์	★	★	★														

ประเด็นยุทธศาสตร์ที่ 3 การยกระดับคุณภาพการวิจัยและนวัตกรรมที่สอดคล้องกับการเรียนการสอน และการพัฒนาชุมชนท้องถิ่น

ดำเนินการกำกับดูแลและขับเคลื่อนโดย คณะอนุกรรมการยุทธศาสตร์การยกระดับการวิจัยและนวัตกรรมที่สอดคล้องกับการเรียนการสอนและการพัฒนาชุมชนท้องถิ่น

ตัวชี้วัด	ผู้รับผิดชอบ ตัวชี้วัด	หน่วยดำเนินการ												
		ครุศาสตร์	วิทยาศาสตร์	มนุษยศาสตร์	วิทยาการจัดการ	วิทยาลัยนานาชาติ	พยาบาล	นิติศาสตร์	บัณฑิตวิทยาลัย	สำนักงานอธิการบดี	สำนักส่งเสริมวิชาการฯ	สำนักศิลปวัฒนธรรม	สำนักวิทยบริการฯ	สถาบันวิจัยและพัฒนา
1. ร้อยละของนักวิจัยและผู้สร้างนวัตกรรมได้รับทุนภายนอกสำหรับการทำวิจัยและสร้างนวัตกรรมและหรือได้รับรางวัลในเวทีระดับชาติหรือนานาชาติ	สถาบันวิจัยและพัฒนา	★	★	★	★	★	★	★	★					
2. ร้อยละผลงานวิจัยและหรือนวัตกรรมที่ถูกนำไปใช้ในการจัดการเรียนการสอนเพิ่มขึ้น	สถาบันวิจัยและพัฒนา	★	★	★	★	★	★	★	★					
3. ระบบกลไกส่งเสริมและสนับสนุนความเข้มแข็งของการวิจัยและนวัตกรรมเชิงสหวิทยาการเพื่อการพัฒนาชุมชนท้องถิ่น	สถาบันวิจัยและพัฒนา	★	★	★	★	★	★	★	★					★
4. ร้อยละเพิ่มขึ้นของการนำเสนอผลงานวิจัยในกิจกรรมการประชุม/สัมมนางานวิจัยระดับชุมชนท้องถิ่นระดับจังหวัดระดับภาคระดับชาติและระดับนานาชาติ	สถาบันวิจัยและพัฒนา	★	★	★	★	★	★	★	★					
5. งานวิจัยที่ได้รับการตีพิมพ์ในฐานข้อมูลที่ได้รับการยอมรับในระดับชาติและนานาชาติ รวมถึงการขยายตัวของจำนวนความถี่ที่ถูกนำไปอ้างอิงต่ออาจารย์ประจำ	สถาบันวิจัยและพัฒนา	★	★	★	★	★	★	★	★					
6. จำนวนโครงการวิจัยที่ร่วมกับกลุ่มเครือข่ายการวิจัยในประเทศและหรือต่างประเทศ	สถาบันวิจัยและพัฒนา	★	★	★	★	★	★	★	★					
7. กลไกในการกำกับดูแลให้กรดำเนินงานวิจัยของ	สถาบันวิจัยและพัฒนา	★	★	★	★	★	★	★	★					

ตัวชี้วัด	ผู้รับผิดชอบ ตัวชี้วัด	หน่วยดำเนินการ															
		ครุศาสตร์	วิทยาศาสตร์	มนุษยศาสตร์	วิทยาการจัดการ	วิทยาลัยนานาชาติ	พยาบาล	นิติศาสตร์	บัณฑิตวิทยาลัย	สำนักงานอธิการบดี	สำนักส่งเสริมวิชาการฯ	สำนักศิลปวัฒนธรรม	สำนักวิทยบริการฯ	สถาบันวิจัยและพัฒนา			
มหาวิทยาลัยดำเนินการตามมาตรฐานทางจริยธรรมด้านการวิจัยที่เป็นมาตรฐานสากล																	

ประเด็นยุทธศาสตร์ที่ 4 การเพิ่มประสิทธิภาพการพัฒนาบุคลากรการเงินและงบประมาณและการบริหารกิจการบ้านเมืองที่ดี

ดำเนินการกำกับดูแลและขับเคลื่อนโดย คณะอนุกรรมการยุทธศาสตร์การเพิ่มประสิทธิภาพการพัฒนาบุคลากรการเงินและงบประมาณและการบริหารกิจการบ้านเมืองที่ดี

ตัวชี้วัด	ผู้รับผิดชอบ ตัวชี้วัด	หน่วยดำเนินการ															
		ครุศาสตร์	วิทยาศาสตร์	มนุษยศาสตร์	วิทยาการจัดการ	วิทยาลัยนานาชาติ	พยาบาล	นิติศาสตร์	บัณฑิตวิทยาลัย	สำนักงานอธิการบดี	สำนักส่งเสริมวิชาการฯ	สำนักศิลปวัฒนธรรม	สำนักวิทยบริการฯ	สถาบันวิจัยและพัฒนา			
1. ระบบและกลไกการจัดจ้างและการคัดสรรบุคลากร	สำนักงานอธิการบดี (กองการเจ้าหน้าที่)	★	★	★	★	★	★	★	★	★	★	★	★	★	★	★	★
2. ร้อยละอาจารย์ที่มีตำแหน่งทางวิชาการและร้อยละของการเข้าสู่ตำแหน่งที่สูงขึ้นของสายสนับสนุน	สำนักงานอธิการบดี (กองการเจ้าหน้าที่)	★	★	★	★	★	★	★	★	★	★	★	★	★	★	★	★
3. ระดับความสำเร็จของการจัดทำต้นทุนต่อหน่วยผลผลิต	สำนักงานอธิการบดี (กองคลังและกองนโยบายและแผน)	★	★	★	★	★	★	★	★	★	★	★	★	★	★	★	★
4. ระดับความสำเร็จตามแผนกลยุทธ์ทางการเงิน	สำนักงานอธิการบดี (กองคลังและกองนโยบายและแผน)	★	★	★	★	★	★	★	★	★	★	★	★	★	★	★	★
5. ผลการประเมินความพึงพอใจของผู้ใช้บริการห้องสมุดด้วยระบบอิเล็กทรอนิกส์และครอบคลุมผู้ให้บริการไม่น้อยกว่าร้อยละ 50 ของจำนวนผู้	สำนักวิทยบริการและเทคโนโลยีสารสนเทศ														★		

ตัวชี้วัด	ผู้รับผิดชอบ ตัวชี้วัด	หน่วยดำเนินการ												
		ครุศาสตร์	วิทยาศาสตร์	มนุษยศาสตร์	วิทยาการจัดการ	วิทยาลัยนานาชาติ	พยาบาล	นิติศาสตร์	บัณฑิตวิทยาลัย	สำนักงานอธิการบดี	สำนักส่งเสริมวิชาการฯ	สำนักศิลปวัฒนธรรม	สำนักวิทยบริการฯ	สถาบันวิจัยและพัฒนา
บริการห้องสมุดทั้งหมด														
6. ระบบและกลไกการตัดสินใจเชิงการบริหารด้านเทคโนโลยีสารสนเทศเพื่อการสื่อสาร	สำนักวิทยบริการและเทคโนโลยีสารสนเทศ												★	
7. ระดับความสำเร็จของการพัฒนาระบบสารสนเทศที่เชื่อมโยงการบริการด้านเทคโนโลยีสารสนเทศครอบคลุมการดำเนินงานอย่างมีประสิทธิภาพ	สำนักวิทยบริการและเทคโนโลยีสารสนเทศ												★	
8. ระบบและกลไกการประเมินประสิทธิภาพการใช้อาคารสถานที่โครงสร้างพื้นฐานและสิ่งอำนวยความสะดวกและข้อเสนอแนะเพื่อให้อาคารสถานที่โครงสร้างพื้นฐานและสิ่งอำนวยความสะดวกในปัจจุบันเกิดประโยชน์สูงสุด	สำนักงานอธิการบดี									★				
9. ระดับความสำเร็จของการกำหนดมาตรการและดำเนินการตามมาตรการการจัดการสิ่งแวดล้อมและการลดผลกระทบต่อสิ่งแวดล้อมที่เกิดจากกิจกรรมในมหาวิทยาลัย	สำนักงานอธิการบดี	★	★	★	★	★	★	★	★	★	★	★	★	★
10. ระดับความสำเร็จของการประเมินระดับประสิทธิผลประสิทธิภาพและความโปร่งใสในการดำเนินงานของมหาวิทยาลัยมีรายงานทางการเงินที่ได้รับความน่าเชื่อถือและมีการปฏิบัติงานที่เป็นไปตามกฎหมายและระเบียบข้อบังคับที่เกี่ยวข้อง	กองตรวจสอบภายใน	★	★	★	★	★	★	★	★	★	★	★	★	★
11. ระดับความสำเร็จของการประเมินระดับความเข้าใจเกี่ยวกับภาพอนาคตวิสัยทัศน์เป้าหมายและยุทธศาสตร์การพัฒนามหาวิทยาลัยทั่วโลกกำกับดูแลกลไกการบริหารกลไกการจัดการกลไกการปฏิบัติของภาคส่วนต่างๆ ภายในมหาวิทยาลัย	สำนักงานอธิการบดี (กองนโยบายและแผน)	★	★	★	★	★	★	★	★	★	★	★	★	★

ประเด็นยุทธศาสตร์ที่ 5 การพัฒนาท้องถิ่นและสังคมอย่างยั่งยืน (Golden Hub Strategies)
ดำเนินการกำกับดูแลและขับเคลื่อนโดย คณะอนุกรรมการยุทธศาสตร์การพัฒนาท้องถิ่นและสังคมอย่างยั่งยืน

ตัวชี้วัด	ผู้รับผิดชอบ ตัวชี้วัด	หน่วยดำเนินการ												
		ครุศาสตร์	วิทยาศาสตร์	มนุษยศาสตร์	วิทยาการจัดการ	วิทยาลัยนานาชาติ	พยาบาล	นิติศาสตร์	บัณฑิตวิทยาลัย	สำนักงานอธิการบดี	สำนักส่งเสริมวิชาการฯ	สำนักศิลปวัฒนธรรม	สำนักวิทยบริการฯ	สถาบันวิจัยและพัฒนา
1. ระดับความสำเร็จการจัดทำฐานข้อมูลสมรรถนะบุคลากร	สำนักงานอธิการบดี (งานบริการวิชาการ)	★	★	★	★	★	★	★	★	★	★	★	★	★
2. ร้อยละโครงการ/กิจกรรมที่มหาวิทยาลัยเข้าไปมีความร่วมมือระหว่างหน่วยงานที่เกี่ยวข้องในการพัฒนาหรือแก้ปัญหาในระดับชุมชนท้องถิ่นจังหวัดและระดับภูมิภาคร่วมกับชุมชนองค์กรปกครองส่วนท้องถิ่นหน่วยงานระดับจังหวัดและหน่วยงานระดับภูมิภาค	สำนักงานอธิการบดี (งานบริการวิชาการ)	★	★	★	★	★	★	★	★	★	★	★	★	★
3. ระบบและกลไกการสร้างปฏิสัมพันธ์ระหว่างมหาวิทยาลัยกับศิษย์เก่า	สำนักงานอธิการบดี (กองพัฒนานักศึกษา)และสถาบันวิจัยฯ	★	★	★	★	★	★	★	★					
4. ระบบและกลไกการมีส่วนร่วมพัฒนาคุณภาพของครูผู้สอนที่มีอยู่เดิมในโรงเรียนชนบททางไกลความครอบคลุมของครูในโรงเรียนชนบททางไกลที่ได้รับการพัฒนาคุณภาพโดยมหาวิทยาลัย	สำนักงานอธิการบดี (งานบริการวิชาการ)	★	★	★	★	★	★	★	★					

ตัวชี้วัด	ผู้รับผิดชอบ ตัวชี้วัด	หน่วยดำเนินการ														
		ครุศาสตร์	วิทยาศาสตร์	มนุษยศาสตร์	วิทยาการจัดการ	วิทยาลัยนานาชาติ	พยาบาล	นิติศาสตร์	บัณฑิตวิทยาลัย	สำนักงานอธิการบดี	สำนักส่งเสริมวิชาการฯ	สำนักศิลปวัฒนธรรม	สำนักวิทยบริการฯ	สถาบันวิจัยและพัฒนา		
5. จำนวนชุมชนท้องถิ่นที่ได้รับการพัฒนาเพื่อยกระดับการประกอบอาชีพและ/หรือยกระดับคุณภาพชีวิตจากการเข้าร่วมการอบรมหลักสูตรฝึกอบรมที่ดำเนินการโดยมหาวิทยาลัยและองค์กรเครือข่าย	สำนักงานอธิการบดี (งานบริการวิชาการ)	★	★	★	★	★	★	★	★	★						
6. จำนวนนักเรียนหรือประชาชนที่ขาดทักษะการอ่านในพื้นที่จังหวัดสุราษฎร์ธานีและภาคใต้และได้รับส่งเสริม “การอ่าน” จากมหาวิทยาลัยและองค์กรเครือข่าย	สำนักงานอธิการบดี (งานบริการวิชาการ)	★	★	★	★	★	★	★	★	★						
7. ระบบและกลไกการพัฒนาท้องถิ่น	สำนักงานอธิการบดี (งานบริการวิชาการ)	★	★	★	★	★	★	★	★	★						

ประเด็นยุทธศาสตร์ที่ 6 การอนุรักษ์ฟื้นฟูส่งเสริมและพัฒนาขนบธรรมเนียมประเพณีและศิลปวัฒนธรรม

ดำเนินการกำกับดูแลและขับเคลื่อนโดย คณะอนุกรรมการยุทธศาสตร์การอนุรักษ์ฟื้นฟูส่งเสริมและพัฒนาขนบธรรมเนียมประเพณีและศิลปวัฒนธรรม

ตัวชี้วัด	ผู้รับผิดชอบ ตัวชี้วัด	หน่วยดำเนินการ														
		ครุศาสตร์	วิทยาศาสตร์	มนุษยศาสตร์	วิทยาการจัดการ	วิทยาลัยนานาชาติ	พยาบาล	นิติศาสตร์	บัณฑิตวิทยาลัย	สำนักงานอธิการบดี	สำนักส่งเสริมวิชาการฯ	สำนักศิลปวัฒนธรรม	สำนักวิทยบริการฯ	สถาบันวิจัยและพัฒนา		
1. ระดับความสำเร็จในการบริหารจัดการพิพิธภัณฑ์ศิลปวัฒนธรรมศรีวิชัย และหรือศูนย์พัฒนาจิตวิญญาณพุทธทาสภิกขุ และหรือสวนพฤกษศาสตร์	สำนักศิลปะและวัฒนธรรม											★				
2. ระดับการมีส่วนร่วมอนุรักษ์และหรือฟื้นฟูและหรือส่งเสริมและหรือพัฒนาขนบธรรมเนียมประเพณีและ	สำนักศิลปะและวัฒนธรรม	★	★	★	★	★	★	★	★	★	★	★	★	★	★	★

ตัวชี้วัด	ผู้รับผิดชอบ ตัวชี้วัด	หน่วยดำเนินการ												
		ครุศาสตร์	วิทยาศาสตร์	มนุษยศาสตร์	วิทยาการจัดการ	วิทยาลัยนานาชาติ	พยาบาล	นิติศาสตร์	บัณฑิตวิทยาลัย	สำนักงานอธิการบดี	สำนักส่งเสริมวิชาการฯ	สำนักศิลปวัฒนธรรม	สำนักวิทยบริการฯ	สถาบันวิจัยและพัฒนา
ศิลปวัฒนธรรม														
3. ระดับความภาคภูมิใจของผู้รับบริการด้านศิลปวัฒนธรรม	สำนักศิลปะและวัฒนธรรม	★	★	★	★	★	★	★	★	★	★	★	★	★

การบริหารความเสี่ยงและวิเคราะห์การเปลี่ยนแปลงเพื่อการทบทวนแนวทางการดำเนินงาน

ในการบริหารและการดำเนินงานของแผนปฏิบัติการราชการประจำปีงบประมาณพ.ศ.2562ของมหาวิทยาลัยราชภัฏสุราษฎร์ธานีได้นำแนวคิดการบริหารความเสี่ยงโดยประยุกต์ใช้แนวทางการบริหารความเสี่ยงตามคู่มือการจัดการความเสี่ยง (Risk management – Guidelines) International Standard ISO 31000 (Second edition 2018-02) มาใช้ซึ่งจะดำเนินการโดยคณะกรรมการขับเคลื่อนแผนยุทธศาสตร์ และอนุกรรมการดำเนินการในแต่ละประเด็นยุทธศาสตร์ดังนี้

1) กำหนดขอบเขตความเสี่ยง (Defining the scope) โดยกำหนดขอบเขตของกิจกรรมการบริหารความเสี่ยงระดับโครงการโดยพิจารณาให้สอดคล้องกับวัตถุประสงค์ของมหาวิทยาลัย รวมทั้งคำนึงถึงสภาพแวดล้อมภายนอกและภายใน

2) ประเมินความเสี่ยง (Risk assessment) โดยมีกร (1) ระบุความเสี่ยงด้วยการค้นหาวิเคราะห์และอธิบายถึงความเสี่ยงที่อาจทำให้มหาวิทยาลัยไม่สามารถบรรลุเป้าหมายหรือวัตถุประสงค์ได้(2) การวิเคราะห์ความเสี่ยงเพื่อพิจารณารายละเอียดของความไม่แน่นอนแหล่งความเสี่ยงผลที่ตามมา ความเป็นไปได้ เหตุการณ์ ฉากทัศน์ (scenarios) การควบคุม และประสิทธิผลของการควบคุมที่มีอยู่เดิม (3)การประเมินผลความเสี่ยง (Risk evaluation) เพื่อเปรียบเทียบผลลัพธ์ของการวิเคราะห์ความเสี่ยงกับเกณฑ์ความเสี่ยงที่กำหนดขึ้นเพื่อกำหนดว่าจำเป็นต้องมีการจัดการความเสี่ยงเพิ่มเติมหรือไม่

3) จัดการความเสี่ยง (Risk treatment) โดยมีการกำหนดทางเลือกในการจัดการความเสี่ยงที่เหมาะสม มีการระบุวิธีการจัดการความเสี่ยงที่เลือก และมีการติดตามและทบทวนกระบวนการบริหารความเสี่ยงอย่างต่อเนื่อง

4) การบันทึกและการรายงาน (Recording and reporting)เพื่อสื่อสารกิจกรรมการบริหารความเสี่ยงและผลลัพธ์ รวมทั้งเป็นข้อมูลสำหรับการตัดสินใจของผู้ที่เกี่ยวข้องเพื่อปรับปรุงกิจกรรมการบริหารความเสี่ยงให้ดีขึ้นอย่างต่อเนื่อง และเพื่อให้เกิดปฏิสัมพันธ์กับผู้มีส่วนได้ส่วนเสียรวมทั้งผู้รับผิดชอบตามภาระหน้าที่และความรับผิดชอบตามบทบาทหน้าที่ในกิจกรรมการบริหารความเสี่ยง

การติดตามและประเมินผล

กลไกหลักที่รับผิดชอบการติดตามประเมินผลการดำเนินงานแผนงานต่างๆ ภายใต้แผนปฏิบัติการราชการฉบับนี้ คือ “คณะอนุกรรมการติดตามและประเมินผล” ซึ่งได้มีการกำหนดให้การจัดตั้งไว้แล้วในแผนยุทธศาสตร์ 20 ปี โดยมีแนวทางในการติดตามและประเมินผลการนำแผนปฏิบัติการไปสู่การปฏิบัติ ดังนี้

1. การประเมินผล (Evaluation) การประเมินผลการดำเนินงานภายใต้แผนปฏิบัติการประจำปีงบประมาณ พ.ศ.2562 มีแนวทางและวิธีการ ดังนี้

1)การวัดความสำเร็จเชิงผลผลิต(Output Success)

(1) **แนวทางการวัด** ประกอบด้วย 2 องค์ประกอบหลักคือ การวัดประสิทธิผล (effectiveness) และการวัดประสิทธิภาพ (efficiency) โดยการวัดประสิทธิผลหมายถึงการวัดโดยเปรียบเทียบกับผลผลิตทั้งหมดที่ได้กำหนดเอาไว้ ส่วนการวัดประสิทธิภาพเป็นการวัดโดยเปรียบเทียบกับผลผลิตที่ได้กำหนดไว้ในตารางการดำเนินงาน (Schedule) ในแต่ละช่วงเวลา

(2) **วิธีการวัดความสำเร็จเชิงผลผลิต** วิธีการวัดในการประเมินผลความสำเร็จเชิงผลผลิต ประกอบด้วย

(2.1) ผลงานที่เกิดขึ้นจริง (Actual Outputs) เปรียบเทียบกับผลผลิตทั้งหมดที่กำหนดไว้ (Estimated outputs) ภายใต้กรอบระยะเวลาที่กำหนดโดยคำนวณออกมาเป็นอัตราส่วนร้อยละจากที่ได้กำหนด

(2.2) ต้นทุนต่อหน่วยที่เกิดขึ้นจริง (Actual Unit Cost) เปรียบเทียบกับต้นทุนต่อหน่วยที่กำหนดไว้ (Estimated Unit Cost) โดยการพิจารณาจากร้อยละของการใช้งบประมาณว่าน้อยกว่าหรือมากกว่างบประมาณที่ได้ประมาณการเอาไว้ตั้งแต่ขั้นการอนุมัติโครงการ

(2.3) ความสอดคล้องกัน (Conformance) ระหว่างผลงานที่เกิดขึ้นจริงกับที่กำหนดไว้ในขอบเขตงานในเชิงคุณภาพ อาทิ มาตรฐานทางวิชาการที่กำหนด เป็นต้น

(2.4) คุณภาพในการบริหารจัดการ ประกอบด้วย (2.4.1) มีการคาดการณ์ความต้องการตลอดทั้งโครงการ อาทิ การมีทรัพยากรอย่างเพียงพอเพื่อใช้ในการบรรลุเป้าหมายของโครงการ ในระยะเวลาที่กำหนดเอาไว้ และมีการใช้ทรัพยากรเหล่านี้อย่างมีประสิทธิภาพตรงกับงาน ตรงกับช่วงเวลา และสอดคล้องกับกลุ่มเป้าหมาย เป็นต้น (2.4.2) มีการจัดการกับประเด็นและปัญหาต่างๆ ตั้งแต่ต้น อย่างรวดเร็วที่สุดนับตั้งแต่เผชิญกับประเด็นปัญหาต่างๆ และมีการสร้างการรับรู้ข้อมูลกับทีมอย่างต่อเนื่องและทั่วถึง (2.4.3) มีการประสานงานที่มีประสิทธิภาพ และรูปแบบความสัมพันธ์ระหว่างกลุ่มผู้มีส่วนได้ส่วนเสียกับโครงการ อาทิ ขวัญกำลังใจของทีม การมีส่วนร่วมในการตัดสินใจ เป็นต้น (2.4.4) มีการเปลี่ยนแปลงขอบเขตของโครงการน้อยที่สุดโดยไม่กระทบกับกระบวนการในการทำงานหลัก (2.4.5) โครงการจบด้วยความสมบูรณ์ มีการวิเคราะห์ประเมินคุณภาพหลังดำเนินการโครงการ มีการระบุประเด็นปัญหาด้านเทคนิคในระหว่างดำเนินโครงการ และการแก้ไขปัญหา

2) การวัดความสำเร็จเชิงผลลัพธ์ (Outcome Success)

(1) **แนวทางการวัด** ประกอบด้วย 2 องค์ประกอบ คือ (1.1) การสนับสนุน/ส่งเสริมการบรรลุเป้าประสงค์ของแผนงาน การบรรลุเป้าหมายของแผนพัฒนาฯ และแผนยุทธศาสตร์ และ (1.2) ความพึงพอใจของผู้ใช้งาน/ใช้บริการ

(2) **ตัวชี้วัดความสำเร็จเชิงผลลัพธ์** ประกอบด้วย (2.1) การบรรลุจุดมุ่งหมาย (Goal) เป็นการประเมินความสำเร็จในการบรรลุวัตถุประสงค์และเป้าหมายของแผนพัฒนาฯ โดยรวม (2.2) การบรรลุเป้าประสงค์ (Purpose) เป็นการประเมินความสำเร็จในการบรรลุเป้าประสงค์ของแต่ละแผนงาน

3) **ความพึงพอใจของผู้มีส่วนได้ส่วนเสีย (Stakeholder Satisfaction)** เป็นการประเมินความสำเร็จในการบรรลุเกณฑ์การวัดความพึงพอใจของแต่ละกิจกรรม/โครงการ/มาตรการที่อยู่ภายใต้แต่ละกลยุทธ์

4) **วิธีการประเมินผลการดำเนินงาน** การประเมินผลการดำเนินงานภายใต้แผนปฏิบัติการ งบประมาณ พ.ศ.2562 ได้ให้ความสำคัญกับการประเมินผลใน 4 ด้านหลัก ประกอบด้วย (1) การประเมินความสำเร็จในการบริหารจัดการหรือความสำเร็จระดับผลผลิต (2) การประเมินความสำเร็จระดับผลลัพธ์ (กรณีที่อยู่ในช่วงเวลาที่สามารถประเมินผลได้) (3) การประเมินความพึงพอใจของผู้มีส่วนได้ส่วนเสีย และ (4) การประเมินปัญหาและอุปสรรค

การประเมินผลการดำเนินงานภายใต้แผนปฏิบัติการ ปีงบประมาณ พ.ศ.2562 ในภาพรวมจะพิจารณาประมวลผลจากความสำเร็จของโครงการในแต่แผนงาน เนื่องจากการประเมินผลระดับแผนงานได้ทำการประเมินครอบคลุมทั้งในด้านผลผลิต ผลลัพธ์/ผลกระทบ ความพึงพอใจ และสภาพปัญหาอุปสรรคที่เกิดขึ้นอย่างครบถ้วน จึงสามารถนำมาประมวลผลเพื่อสะท้อนความสำเร็จของแผนปฏิบัติการ ปีงบประมาณ พ.ศ.2562 ได้อย่างมีนัยสำคัญส่วนในด้านกรอบระยะเวลาในการประเมินผลนั้นจะดำเนินการ 1 ครั้ง คือ ระหว่างวันที่ 1 ตุลาคม พ.ศ. 2561 ถึง 30 กันยายน พ.ศ. 2562

2.การติดตามความก้าวหน้าการติดตามความก้าวหน้าเป็นกระบวนการที่สำคัญในการกระตุ้นให้เกิดการบรรลุเป้าหมายในการดำเนินงานภายใต้แผนปฏิบัติการ โดยประเด็นที่นำมาพิจารณาประกอบด้วย ความก้าวหน้าในการดำเนินงาน ความก้าวหน้าในการเบิกจ่ายงบประมาณ และปัญหาอุปสรรคในการดำเนินงาน โดยการติดตามความก้าวหน้าสามารถดำเนินการตั้งแต่ขั้นการเตรียมความพร้อม ของโครงการ จนกระทั่งดำเนินโครงการแล้วเสร็จ ส่วนรอบระยะเวลาในการติดตามความก้าวหน้า นั้นแผนปฏิบัติการฯ ฉบับนี้ได้กำหนดให้มีการติดตามความก้าวหน้า 4 ครั้ง ดังนี้

ครั้งที่1	ไตรมาสที่ 1	ระหว่างวันที่1 ตุลาคม- 31 ธันวาคมพ.ศ. 2561
ครั้งที่2	ไตรมาสที่ 2	ระหว่างวันที่1 มกราคม- 31 มีนาคมพ.ศ. 2562
ครั้งที่3	ไตรมาสที่ 3	ระหว่างวันที่1 เมษายน- 30 มิถุนายนพ.ศ. 2562
ครั้งที่ 4	ไตรมาสที่ 4	ระหว่างวันที่1 กรกฎาคม- 30 กันยายนพ.ศ. 2562

โดยให้หน่วยงานต่าง ๆ นำเสนอความก้าวหน้าของผลการดำเนินงานและการจัดทำรายงานผลสำเร็จของการดำเนินงานในรอบปีงบประมาณซึ่งแบ่งการติดตามออกเป็นดังนี้

1. หน่วยงานในระดับคณะวิทยาลัยสถาบันสำนักงาน

- จัดส่งรายงานผลการดำเนินงานตามแผนปฏิบัติการประจำปีในส่วนของการการครุภัณฑ์/สิ่งก่อสร้างและโครงการตามแบบฟอร์มที่กำหนดถึงกองนโยบายและแผนทุกวันที่5 ของเดือน
- จัดส่งรายงานผลตัวชี้วัดส่งถึงผู้รับผิดชอบตัวชี้วัด
- จัดส่งรายงานผลตัวชี้วัดถึงผู้รับผิดชอบตัวชี้วัดส่งถึงกองนโยบายและแผน

ครั้งที่	หน่วยงาน ส่งผู้รับผิดชอบตัวชี้วัด	ผู้รับผิดชอบตัวชี้วัดส่งกองนโยบายและแผน
ครั้งที่ 1 รอบไตรมาสที่ 1 ระหว่างวันที่ 1 ตุลาคม- 31 ธันวาคม	1 มกราคม	5 มกราคม
ครั้งที่ 2 รอบไตรมาสที่ 2 ระหว่างวันที่ 1 มกราคม - 31 มีนาคม	1เมษายน	5 เมษายน
ครั้งที่ 3 รอบไตรมาสที่ 3 ระหว่างวันที่ 1 เมษายน - 30 มิถุนายน	1กรกฎาคม	5 กรกฎาคม
ครั้งที่ 4 รอบไตรมาสที่ 4 ระหว่างวันที่ 1 กรกฎาคม- 30 กันยายน	1ตุลาคม	5 ตุลาคม

2. คณะอนุกรรมการติดตามและประเมินผล (โดยมีกองนโยบายและแผน ทำหน้าที่เป็นคณะทำงานและเลขานุการ)ดำเนินการประมวลผลและวิเคราะห์ผลภาพรวมของมหาวิทยาลัยดังนี้

- รายงานการใช้จ่ายงบประมาณและผลการดำเนินงาน
- รายงานผลตัวชี้วัด

ครั้งที่ 1 รอบไตรมาสที่ 1 ระหว่างวันที่ 1 ตุลาคม - 31 ธันวาคมพ.ศ. 2561

ครั้งที่ 2 รอบไตรมาสที่ 2 ระหว่างวันที่ 1 มกราคม - 31 มีนาคมพ.ศ. 2562

ครั้งที่ 3 รอบไตรมาสที่ 3 ระหว่างวันที่ 1 เมษายน - 30 มิถุนายนพ.ศ. 2562

ครั้งที่ 4 รอบไตรมาสที่ 4 ระหว่างวันที่ 1 กรกฎาคม - 30 กันยายนพ.ศ. 2562

3.การคำนึงถึงเครื่องมือในการประเมินผลกระทบที่มีอยู่เดิมของหน่วยงานที่เกี่ยวข้อง มหาวิทยาลัยจะใช้ระบบการบูรณาการฐานข้อมูลของหน่วยงานภาครัฐเช่นสำนักงานคณะกรรมการการอุดมศึกษาสำนักงานรับรองมาตรฐานและประเมินคุณภาพการศึกษา (องค์การมหาชน) สำนักงานคณะกรรมการพัฒนาระบบราชการ (ก.พ.ร.) เป็นต้นและการสำรวจความพึงพอใจของผู้ใช้บัณฑิต

4.กรอบความเชื่อมโยงความสำเร็จ

กรอบแนวคิดการติดตามประเมินผลใช้หลักการประเมินผลสำเร็จเชิงการบริหารจัดการ (ระดับผลผลิต) และความสำเร็จเชิงผลลัพธ์(ระดับผลลัพธ์) ตามที่ระบุไว้ในแผนงานโครงการที่ได้นำเสนอในส่วนที่ 2 ไปพิจารณาให้มีการดำเนินการที่สำคัญในรูปแบบของแผนงาน/โครงการและกิจกรรมที่สนองตอบยุทธศาสตร์แต่ละยุทธศาสตร์ และส่งผลสำเร็จต่อเป้าหมายของแผนพัฒนาในระยะ 5 ปี และยุทธศาสตร์การพัฒนาระยะ 20 ปี ตามลำดับดังนี้

ระดับที่1 ความสำเร็จของแผนงาน / โครงการ / เป้าหมายผลผลิตในระดับโครงการโดย
อนุกรรมการระดับยุทธศาสตร์

ระดับที่2 ความสำเร็จของแผนงาน / โครงการ / เป้าหมายผลลัพธ์ในระดับโครงการโดย
“คณะกรรมการขับเคลื่อนแผนยุทธศาสตร์” ทำหน้าที่ประเมินผลระดับแผน
ยุทธศาสตร์โดยการบูรณาการผลสำเร็จของการดำเนินงานในระดับที่1