



แผนปฏิบัติการ  
ประจำปีงบประมาณ พ.ศ.2562  
มหาวิทยาลัยราชภัฏสุราษฎร์ธานี

## คำนำ

---

แผนปฏิบัติราชการมหาวิทยาลัยราชภัฏสุราษฎร์ธานีประจำปีงบประมาณพ.ศ.2562ฉบับนี้จัดทำขึ้นภายใต้เงื่อนไขของหลักเกณฑ์พระราชกฤษฎีกาว่าด้วยหลักเกณฑ์และการบริหารบ้านเมืองที่ดีพ.ศ.2546 หมวด 3 ว่าด้วยการบริหารราชการเพื่อให้เกิดผลสัมฤทธิ์ต่อภารกิจของรัฐมาตรา 9 กำหนดให้ส่วนราชการต้องจัดทำแผนปฏิบัติราชการซึ่งมีรายละเอียดขึ้นตอนระยะเวลาเป้าหมายของภารกิจและตัวชี้วัดความสำเร็จโดยต้องจัดให้มีการติดตามและประเมินผลการปฏิบัติราชการประจำปีตามหลักเกณฑ์และวิธีการที่ส่วนราชการกำหนด

ในแผนปฏิบัติราชการประจำปีงบประมาณ พ.ศ. 2562 นี้ ได้กำหนดสาระสำคัญ 3 ส่วน ดังนี้

ส่วนที่ 1 ความเป็นมา บริบทองค์กรและแผนยุทธศาสตร์

ส่วนที่ 2 แผนปฏิบัติราชการประจำปีงบประมาณ พ.ศ. 2562

ส่วนที่ 3 กลไกขับเคลื่อน การบริหารความเสี่ยง และการติดตามประเมินผล

มหาวิทยาลัยราชภัฏสุราษฎร์ธานีคาดหวังให้แผนปฏิบัติราชการประจำปีงบประมาณพ.ศ. 2562 ฉบับนี้เป็นเครื่องมือสำหรับการบูรณาการและการแปลงแผนยุทธศาสตร์ไปสู่การปฏิบัติที่ชัดเจนและผลักดันภารกิจต่างๆ ให้เกิดผลสัมฤทธิ์บรรลุเป้าประสงค์และวิสัยทัศน์ของมหาวิทยาลัยสามารถตอบสนองเป้าหมายและผลลัพธ์ในเชิงยุทธศาสตร์ได้อย่างเป็นรูปธรรมชัดเจนอันจะเป็นประโยชน์ต่อท้องถิ่นสังคมและประเทศชาติต่อไป

อธิการบดีมหาวิทยาลัยราชภัฏสุราษฎร์ธานี

## สารบัญ

คำนำ	2
บทสรุปสำหรับผู้บริหาร.....	5
ส่วนที่ 1 ความเป็นมา บริบทองค์กรและยุทธศาสตร์.....	15
ส่วนที่ 2 แผนปฏิบัติราชการประจำปีงบประมาณ พ.ศ.2562.....	20
ส่วนที่ 3 กลไกขับเคลื่อน การบริหารความเสี่ยง และการติดตามประเมินผล.....	43

## เข็มทิศชี้นำการพัฒนา

มหาวิทยาลัยได้น้อมนำพระราชดำรัสของพระบาทสมเด็จพระเจ้าอยู่หัวมหาวชิราลงกรณ บดินทรเทพยวรางกูร มาเป็นเข็มทิศชี้นำการพัฒนามหาวิทยาลัย ดังที่ทรงมีพระราชดำรัสกับชาวราชภัฏความว่า

“...ข้าพเจ้าได้ไปพระราชทานปริญญาบัตรแก่บัณฑิตมหาวิทยาลัยราชภัฏต่อเนื่องมาเป็นเวลากว่า 30 ปีแล้ว ทำให้รู้สึกมีความสุขและผูกพันกับมหาวิทยาลัยราชภัฏทั้งหลายอย่างมาก ไปทุกครั้งก็มีความสุข อยากให้ทุกคนมีกำลังใจที่จะทำให้มหาวิทยาลัยราชภัฏของเรา เป็นประโยชน์กับประชาชน เป็นประโยชน์ต่อภูมิภาค และท้องถิ่นจริง ๆ จัง ๆ ในเรื่องการดำรงชีวิต ในเรื่องความรู้ทั่วไป และข้อสำคัญคือผลิตคนดี ผลิตคนดีที่เห็นประโยชน์แก่ชาติ ศาสนา พระมหากษัตริย์ และสังคม คิดว่ามหาวิทยาลัยราชภัฏเป็นสถาบันที่เป็นประโยชน์และเป็นกลไกที่พัฒนาประเทศได้อย่างยิ่ง ถ้าหากตั้งใจ ร่วมกัน และคุยกันมากๆ จะเป็นสถาบันหลักที่พัฒนาประเทศและประชาชนได้อย่างมาก...”

พระราชดำรัสสมเด็จพระเจ้าอยู่หัวมหาวชิราลงกรณ บดินทรเทพยวรางกูร

9 พฤษภาคม พ.ศ. 2560 ณ พระที่นั่งอัมพรสถาน

## บทสรุปสำหรับผู้บริหาร

การจัดทำแผนปฏิบัติราชการประจำปีงบประมาณ พ.ศ. 2562 เป็นการถ่ายทอดยุทธศาสตร์สู่การปฏิบัติ โดยมีความเชื่อมโยงระหว่างยุทธศาสตร์การพัฒนามหาวิทยาลัย ระยะ 20 ปี พ.ศ. 2561 – 2580 และแผนพัฒนามหาวิทยาลัยราชภัฏสุราษฎร์ธานี ระยะ 5 ปี พ.ศ. 2561-2565 สู่ขั้นตอนการปฏิบัติในช่วงระยะเวลา 1 ปี เพื่อเป็นกรอบแนวทางในการปฏิบัติงานและจัดทำคำขอของงบประมาณรายจ่ายประจำปีงบประมาณ พ.ศ. 2562 ของมหาวิทยาลัยได้อย่างมีประสิทธิภาพมีทิศทางการพัฒนาที่ชัดเจน ในการขับเคลื่อนมหาวิทยาลัยให้บรรลุเป้าหมาย ซึ่งสามารถสรุปสาระสำคัญได้ดังนี้

<b>ค่านิยมหลัก</b>	สร้างปัญญา ศรัทธาความดี
<b>ปรัชญา</b>	สร้างปัญญาเพื่อพัฒนาชุมชนท้องถิ่น
<b>วิสัยทัศน์</b>	มหาวิทยาลัยพลังแผ่นดิน สร้างแผ่นดินด้วยภูมิปัญญาให้เป็นพลัง ภายใต้หลักปรัชญาของเศรษฐกิจพอเพียง
<b>ปณิธาน</b>	องค์กรต้นแบบแห่งการเรียนรู้ สร้างสรรค์ชุมชนท้องถิ่นอย่างยั่งยืน
<b>วัฒนธรรมองค์กร</b>	SRU SPIRIT : ร่วมคิด ร่วมทำ ร่วมภาคภูมิใจ
<b>พันธกิจ</b>	

- ผลิตบัณฑิตที่มีความรู้ คุณธรรม มีสำนึกความเป็นไทย มีทักษะที่สอดคล้องกับตลาดแรงงาน มีความรักและผูกพันต่อชุมชนท้องถิ่น อีกทั้งส่งเสริมการเรียนรู้ตลอดชีวิตเพื่อหนุนเสริมให้ชุมชนท้องถิ่นรู้เท่าทันการเปลี่ยนแปลง และมีส่วนร่วมสำคัญในการพัฒนาประเทศ
- เสริมสร้างความเข้มแข็งของวิชาชีพครูผลิตและพัฒนาครูและบุคลากรทางการศึกษาให้มีคุณภาพและมาตรฐานที่เหมาะสมกับการเป็นวิชาชีพชั้นสูง
- สร้างสรรค์งานวิจัยและนวัตกรรม ส่งเสริมและสืบสานโครงการอันเนื่องมาจากแนวพระราชดำริในการปฏิบัติภารกิจของมหาวิทยาลัยเพื่อการพัฒนาชุมชนท้องถิ่น
- บริการวิชาการที่มีคุณภาพ รับผิดชอบต่อสังคมและแสวงหาแนวทางพัฒนาเทคโนโลยี พื้นบ้านและเทคโนโลยีสมัยใหม่ให้เหมาะสมกับการดำรงชีวิตและการประกอบอาชีพของชุมชนท้องถิ่น โดยใช้ศาสตร์พระราชา รวมถึงการแสวงหาแนวทางเพื่อส่งเสริมให้เกิดการจัดการ การบำรุงรักษา และการใช้ประโยชน์จากทรัพยากรธรรมชาติและสิ่งแวดล้อมอย่างสมดุลและยั่งยืน
- เสริมสร้างความรู้ ความเข้าใจในคุณค่า ความสำนึก และความภูมิใจในวัฒนธรรมไทย เพื่อเสริมสร้างความเข้มแข็งให้กับชุมชนท้องถิ่น และประเทศชาติโดยรวม แสวงหาความจริง และความรู้สู่ความเป็นเลิศทางวิชาการบนพื้นฐานของภูมิปัญญาท้องถิ่น ภูมิปัญญาไทยและภูมิปัญญาสากล

6. สร้างเครือข่าย ประสานความร่วมมือและช่วยเหลือเกื้อกูลกันระหว่างมหาวิทยาลัยกับชุมชน ท้องถิ่น ผู้ประกอบการและองค์กรปกครองส่วนท้องถิ่น ตลอดจนองค์กรอื่นทั้งภาครัฐและเอกชนทั้งในประเทศและต่างประเทศเพื่อการพัฒนาท้องถิ่น เรียนรู้และเสริมสร้างความเข้มแข็งของผู้นำชุมชนผู้นำศาสนาและนักการเมืองให้มีจิตสำนึกประชาธิปไตย มีคุณธรรม จริยธรรมและความสามารถในการบริหารงานพัฒนาชุมชนและท้องถิ่น เพื่อประโยชน์ของส่วนรวม
7. พัฒนาระบบการบริหารจัดการที่ดี มีประสิทธิภาพและธรรมาภิบาลสู่การเปลี่ยนแปลงการพัฒนาก้าวหน้าอย่างต่อเนื่องและยั่งยืน

### อัตลักษณ์ มีคุณธรรม นำปัญญา จิตอาสา ใฝ่รู้และสู้งาน

โดยกำหนดคุณลักษณะบัณฑิตของมหาวิทยาลัยราชภัฏสุราษฎร์ธานีดังนี้

1. มีคุณธรรม จริยธรรม และจรรยาบรรณในวิชาชีพ
2. มีความรู้ความสามารถ ในการแก้ปัญหาและอุปสรรคต่างๆ ที่เผชิญได้อย่างเหมาะสม สอดคล้องกับการเปลี่ยนแปลงของสังคมในยุคปัจจุบัน
3. มีจิตอาสา และมีความเสียสละ
4. เป็นผู้ใฝ่รู้ มีความมุ่งมั่น ไม่ย่อท้อต่ออุปสรรครับผิดชอบตนเอง สังคม และสิ่งแวดล้อม

### ยุทธศาสตร์มหาวิทยาลัยราชภัฏ

การยกระดับคุณภาพ การศึกษา	เป้าหมาย
	<ol style="list-style-type: none"> <li>1. มหาวิทยาลัยราชภัฏมีความเป็นเลิศในการสร้างความมั่นคงให้กับประเทศด้วยการบูรณาการองค์ความรู้สู่นวัตกรรมเพื่อการพัฒนาเชิงพื้นที่</li> <li>2. ยกระดับคุณภาพบัณฑิตให้เป็นที่ต้องการของผู้ใช้บัณฑิตด้วยอัตลักษณ์ด้านสมรรถนะ และคุณลักษณะ 4 พร้อมรองรับบริบทที่เปลี่ยนแปลง</li> <li>3. อาจารย์และบุคลากรทางการศึกษาทุกสาขาวิชาเป็นมืออาชีพ มีสมรรถนะเป็นที่ยอมรับในระดับชาติและนานาชาติ</li> </ol>
	<p><b>กลยุทธ์</b></p> <ol style="list-style-type: none"> <li>1. ปรับปรุงหลักสูตรเดิมให้ทันสมัยและพัฒนาหลักสูตรใหม่ในรูปแบบสหวิทยาการที่ตอบสนองการพัฒนาท้องถิ่นและสอดคล้องกับแนวทางการพัฒนาประเทศ</li> <li>2. พัฒนาศักยภาพผู้สอนให้เป็นผู้มืออาชีพ</li> <li>3. ปรับกระบวนการจัดการเรียนรู้ให้บูรณาการกับการทำงาน และเสริมสร้างทักษะและจิตสำนึกในการพัฒนาท้องถิ่น</li> <li>4. พัฒนาแหล่งเรียนรู้เพื่อสนับสนุนการผลิตบัณฑิตให้ได้ตามเป้าหมาย</li> <li>5. ผลิตบัณฑิตได้ตามความต้องการของผู้ใช้บัณฑิต ทั้งด้านสมรรถนะวิชาชีพ ทักษะบัณฑิต ศตวรรษที่ 21 และคุณลักษณะ 4 ประการ</li> </ol>

การผลิตและพัฒนาครู	<p><b>เป้าหมาย</b></p> <ol style="list-style-type: none"> <li>1. บัณฑิตครูของมหาวิทยาลัยราชภัฏมอ้อมีอัตลักษณ์และสมรรถนะเป็นเลิศ เป็นที่ต้องการของผู้ใช้บัณฑิต</li> <li>2. บัณฑิตครูของมหาวิทยาลัยราชภัฏสมบูรณพร้อมด้วยคุณลักษณะคนไทยที่พึงประสงค์ 4 ประการ ตามแนวพระราชโองบาย และมีศักยภาพในการถ่ายทอดและบ่มเพาะศิษย์แต่ละช่วงวัยให้มีคุณลักษณะทั้ง 4</li> <li>3. บัณฑิตครูจากมหาวิทยาลัยราชภัฏที่เข้าสู่วิชาชีพได้รับการยกระดับ/เพิ่มสมรรถนะเพื่อรองรับการเปลี่ยนแปลง</li> </ol> <p><b>กลยุทธ์</b></p> <ol style="list-style-type: none"> <li>1. ปรับปรุงหลักสูตรครุศาสตร์/ศึกษาศาสตร์ และกระบวนการผลิตให้มีสมรรถนะเป็นเลิศ เป็นที่ยอมรับด้วย School Integrated Learning (SIL) และสอดคล้องกับความต้องการของประเทศ</li> <li>2. พัฒนาสมรรถนะครูของครูให้มีความเป็นมืออาชีพ</li> <li>3. บ่มเพาะนักศึกษาครุศาสตร์/ศึกษาศาสตร์ให้มีสมรรถนะตามมาตรฐานวิชาชีพพร้อมด้วยจิตวิญญาณความเป็นครูและคุณลักษณะที่พึงประสงค์</li> <li>4. ยกระดับสมรรถนะครูประจำการ และบ่มเพาะสมรรถนะใหม่ให้สอดคล้องกับสภาวะการณ์ที่เปลี่ยนแปลง</li> <li>5. ยกระดับสมรรถนะบัณฑิตครูจากมหาวิทยาลัยราชภัฏ</li> <li>6. สร้างเครือข่ายแลกเปลี่ยนเรียนรู้ให้กับบัณฑิตครูจากมหาวิทยาลัยราชภัฏที่เข้าสู่วิชาชีพครู</li> </ol>
การพัฒนาระบบบริหารจัดการ	<ol style="list-style-type: none"> <li>1. มรภ. มีระบบบริหารจัดการที่มีประสิทธิภาพและคล่องตัว มุ่งเน้นการสร้างธรรมาภิบาล ความพร้อม และความสามารถปรับตัวอย่างมีประสิทธิภาพและประสิทธิผลกับสถานะมหาวิทยาลัยในกำกับของรัฐ</li> <li>2. มรภ. ได้รับการยอมรับระดับชาติและนานาชาติด้านการเป็นสถาบันอุดมศึกษาเพื่อการพัฒนาท้องถิ่นที่สร้างความมั่นคงให้กับประเทศ</li> </ol> <p><b>กลยุทธ์</b></p> <ol style="list-style-type: none"> <li>1. ส่งเสริมบุคลากรที่เป็นคนดีคนเก่งให้พัฒนาและแสดงออกถึงความรู้ความสามารถ และศักยภาพเพื่อพัฒนามหาวิทยาลัยและท้องถิ่นอย่างเต็มที่</li> <li>2. เพิ่มบทบาทการเป็นมหาวิทยาลัยเพื่อท้องถิ่นโดยให้ความสำคัญกับการบูรณาการการเรียนการสอนและการวิจัย กับการพัฒนาท้องถิ่นและการสร้างผลประโยชน์จากทรัพย์สินทางปัญญา</li> <li>3. สร้างเครือข่ายความร่วมมือกับองค์กรภายในและต่างประเทศเพื่อเสริมสร้างประสิทธิผลตามวิสัยทัศน์และพันธกิจของ มรภ.</li> <li>4. ปรับปรุง/ พัฒนาระบบบริหารจัดการโดยเฉพาะด้านฐานข้อมูลงบประมาณ และบุคลากรให้ทันสมัย รวดเร็ว และมีธรรมาภิบาล</li> </ol>
การพัฒนาท้องถิ่น	<p><b>เป้าหมาย</b></p> <p>ชุมชนท้องถิ่นได้รับการพัฒนาด้านเศรษฐกิจ ด้านสังคม ด้านทรัพยากรธรรมชาติและสิ่งแวดล้อม และด้านการศึกษา</p>

	<p><b>กลยุทธ์</b></p> <ol style="list-style-type: none"> <li>1. สร้างและพัฒนาความร่วมมือกับจังหวัดในการวางแผนพัฒนาเชิงพื้นที่ และดำเนินโครงการตามพันธกิจและศักยภาพของมหาวิทยาลัย</li> <li>2. บูรณาการความร่วมมือภายในมหาวิทยาลัยและภายนอกมหาวิทยาลัย (ภาครัฐ ภาคเอกชน ภาคประชาสังคม) ในการดำเนินโครงการพัฒนาให้บรรลุตามเป้าหมายอย่างมีนัยสำคัญ</li> <li>3. บูรณาการการจัดการเรียนการสอน การวิจัยของนักศึกษาและอาจารย์ กับการพัฒนาท้องถิ่น</li> </ol>
--	--

### แผนปฏิบัติการเพื่อการขับเคลื่อนยุทธศาสตร์หลัก (Strategic Action Plan)

เพื่อให้เป็นไปตามเข็มทิศชั้นนำ พันธกิจ ยุทธศาสตร์การพัฒนามหาวิทยาลัย ในปีงบประมาณ พ.ศ. 2562 จึงมีแผนงาน และตัวชี้วัดสำหรับขับเคลื่อนการดำเนินงาน ประกอบด้วยแผนปฏิบัติการ 6 ด้าน 36 แผนงาน 49 ตัวชี้วัด ดังนี้

#### 1. แผนปฏิบัติการด้าน “ยกระดับ”คุณภาพการศึกษาและการจัดการเรียนรู้สำหรับศตวรรษที่ 21 เป้าประสงค์

มหาวิทยาลัยราชภัฏสุราษฎร์ธานีมีความมุ่งมั่นที่จะยกระดับการเรียนการสอนเพื่อพัฒนาให้เป็นมหาวิทยาลัยราชภัฏที่ดีที่สุดแห่งหนึ่งในประเทศและมหาวิทยาลัยชั้นนำในระดับประเทศและภูมิภาคอาเซียน เพื่อรองรับนักศึกษาที่หลากหลายจากทั้งภายในและต่างประเทศรวมทั้งยกระดับการเรียนการสอนให้เข้มข้นและเป็นที่ยอมรับมากยิ่งขึ้นด้วยการสร้างกระบวนการบริหารการศึกษามีประสิทธิภาพในการผลิตบัณฑิตในทุกๆระดับให้มีคุณภาพสูงรวมทั้งคิดค้นนวัตกรรมด้านการศึกษาที่มีคุณภาพเหมาะสมกับประชาชนทุกเพศทุกวัยเพื่อยกระดับการศึกษาให้กับประชาชนอย่างต่อเนื่องตลอดชีวิต

##### แผนงานประจำปีงบประมาณ พ.ศ. 2562

- 1) แผนงานการจัดการเรียนการสอนที่ส่งเสริมความรู้และทักษะการเรียนรู้ของคนทุกช่วงวัย
- 2) แผนงานการจัดหาทุนการศึกษาและการสนับสนุนทุนการศึกษาอย่างยั่งยืน
- 3) แผนงานการปรับปรุงและพัฒนาหลักสูตรการศึกษาระดับปริญญาตรีให้ตอบสนองการพัฒนาและแก้ไขปัญหาจังหวัดสุราษฎร์ธานีและพื้นที่ภาคใต้
- 4) แผนงานการปรับปรุงพัฒนาหลักสูตรระดับบัณฑิตศึกษาให้มีคุณภาพและสอดคล้องกับบริบทของสังคม
- 5) แผนงานพัฒนาการเรียนการสอนที่มุ่งเน้น “รู้จริงปฏิบัติได้”
- 6) แผนงานส่งเสริมการพัฒนาการเรียนการสอนเพื่อเพิ่มคุณภาพบัณฑิตด้านความรู้และทักษะ
- 7) แผนงานการศึกษามีเป้าหมาย



## ตัวชี้วัด

- 1) จำนวนหลักสูตรเพื่อยกระดับความรู้และทักษะฝีมือแรงงานที่สอดคล้องกับวิถีชีวิตและการเปลี่ยนแปลงสำหรับคนทุกช่วงวัย
- 2) ระดับความสำเร็จของกลไกในการบริหารจัดการและการกำกับทำให้ทุนการศึกษา
- 3) จำนวนหลักสูตรการสอนระดับปริญญาตรีรวมถึงหลักสูตรนานาชาติที่ได้รับการปรับปรุง/พัฒนาให้ทันสมัยมีความสอดคล้องกับบริบทปัจจุบันและแนวโน้มในอนาคตและความก้าวหน้าด้านเทคโนโลยี
- 4) ระบบและกลไกการจัดการศึกษาระดับบัณฑิตศึกษา
- 5) ผลการประเมินความพึงพอใจต่อบัณฑิตจากผู้ใช้บัณฑิต
- 6) ระบบและกลไกในการส่งเสริมพัฒนาหลักสูตรการศึกษาเชิงสหวิทยาการ
- 7) ร้อยละของรายวิชาในหลักสูตรที่มีการบูรณาการกับหลักปรัชญาของเศรษฐกิจพอเพียง
- 8) ผลการวัดสมรรถนะด้านภาษาอังกฤษตามกรอบCEFR ของนักศึกษาไม่ต่ำกว่าระดับB1 หรือเทียบเท่า
- 9) ร้อยละของกิจกรรมเสริมหลักสูตรที่เสริมสร้างความเป็นพลเมืองดี
- 10) ระบบและกลไกในการพัฒนาหลักสูตรที่มีเป้าหมายเฉพาะภายใต้รูปแบบการเรียนการสอนที่สามารถแก้ปัญหาและพัฒนาได้

## 2. แผนปฏิบัติการด้าน “พัฒนา” คุณภาพการผลิตและพัฒนาครู

### เป้าประสงค์

เพื่อผลิตครูคุณภาพที่มีสมรรถนะสูงให้เป็นครูดีครูเก่งและครูที่สามารถทำงานเชื่อมโยงกับท้องถิ่นได้ มีการประสานความร่วมมือ (Collaborative) มีความคิดเชิงวิพากษ์ (Critical Thinking) มีความคิดสร้างสรรค์ (Creative) มีความสามารถในการสื่อสาร (Communication) มีความมั่นใจ (Confident) และมีความไวในการรับรู้ (Sensitivity) มีความรอบรู้เนื้อหาที่สอน (Pedagogical Content Knowledge : PCK) มีจิตวิญญาณความเป็นครูมีความรู้ทักษะดิจิทัลและภาษาอังกฤษเป็นผู้ช่วยเหลือนักเรียนในการเรียนรู้มีความรับผิดชอบต่อชุมชนสังคมและเป็นครูที่ดีขึ้นในทุกๆวัน (Become a better teacher everyday)

### แผนงานประจำปีงบประมาณ พ.ศ. 2562

- 1) แผนงานการคัดสรรนักเรียนที่ก้าวเข้าสู่อาชีพครูและผู้ที่จะมาเป็นครูของครู
- 2) แผนงานผลิตครูมาตรฐานสากล
- 3) แผนงานผลิตครูเพื่อตอบสนองความต้องการของท้องถิ่นและประเทศ
- 4) แผนงานเสริมสร้างสมรรถนะและประสบการณ์เพื่อพัฒนาครูของครูให้เป็นครูวิชาชีพ
- 5) แผนงานการพัฒนาศักยภาพครูและบุคลากรทางการศึกษาท้องถิ่น
- 6) แผนงานพัฒนาศักยภาพบุคลากรสายสนับสนุนเพื่อการผลิตและพัฒนาครูสู่ความเป็นเลิศ
- 7) แผนงานสร้างแหล่งฝึกปฏิบัติการวิชาชีพครูต้นแบบและการวิจัยทางการศึกษา

- 8) แผนงานยกระดับมาตรฐานสถานศึกษาเพื่อเป็นแหล่งฝึกปฏิบัติการด้านการจัดการเรียนรู้ และการวิจัยทางการศึกษา

### ตัวชี้วัด

- 1) ระดับความสำเร็จของกระบวนการคัดเลือกเป็นไปตามมาตรฐานวิชาชีพครูและมาตรฐาน หลักสูตรและมีอัตราการขยายตัวของนักเรียนเรียนดีมีความศรัทธาในวิชาชีพครู
- 2) ระบบและกลไกการกำหนดคุณลักษณะของผู้สอนที่จะมาเป็นครูของครูที่ได้รับการยอมรับ จากภาคส่วนต่างๆ ที่เกี่ยวข้อง
- 3) ระดับความสำเร็จกระบวนการผลิตบัณฑิตครูที่เป็นไปตามมาตรฐานวิชาชีพครูมาตรฐาน หลักสูตรและมาตรฐานคุณลักษณะบัณฑิตคุณภาพในระดับ Good Quality
- 4) ผลการวัดสมรรถนะด้านภาษาอังกฤษตามกรอบCEFR ของนักศึกษาไม่ต่ำกว่าระดับB2 หรือเทียบเท่า
- 5) ร้อยละที่เพิ่มขึ้นของนักศึกษาครูในโครงการผลิตครูเพื่อพัฒนาท้องถิ่นเพิ่มขึ้น
- 6) ร้อยละที่เพิ่มขึ้นของนักศึกษาครูที่ได้รับการบรรจุเข้าทำงาน
- 7) กลไกการเสริมสร้างสมรรถนะและประสบการณ์เพื่อพัฒนาครูของครูให้เป็นครูวิชาชีพ
- 8) ระบบการส่งเสริมการพัฒนาศักยภาพครูและบุคลากรทางการศึกษา
- 9) ระดับประสิทธิภาพการปฏิบัติงานของบุคลากรเพื่อการผลิตและพัฒนาครู
- 10) มีการศึกษาความเหมาะสมในการจัดตั้งโรงเรียนสาธิตแห่งมหาวิทยาลัยราชภัฏ สุราษฎร์ธานี
- 11) จำนวนโรงเรียนเครือข่ายฝึกประสบการณ์วิชาชีพครูโรงเรียนกลุ่มเป้าหมายและโรงเรียน ขนาดเล็กมีมาตรฐานด้านการจัดการเรียนรู้และการวิจัยดีขึ้น

### 3. แผนปฏิบัติการด้าน “เพิ่มประสิทธิภาพ” การพัฒนาบุคลากรการเงินและงบประมาณและการบริหาร กิจการบ้านเมืองที่ดี

#### เป้าประสงค์

ด้านการพัฒนาบุคลากร (สายวิชาการและสายสนับสนุน) เพื่อส่งเสริมพัฒนาและรักษาบุคลากรที่มี คุณภาพและความสามารถสูงเพื่อให้มหาวิทยาลัยคณะและสำนักต่างๆมีทางเลือกด้านบุคลากรที่เหมาะสมกับ บริบทในการดำเนินงานด้านต่างๆอย่างมีประสิทธิภาพและประสิทธิผล

ด้านการเงินและงบประมาณมหาวิทยาลัยจะปรับปรุงความยั่งยืนทางการเงินโดยการสร้างรายได้ที่ เพิ่มขึ้นจากสภาพเศรษฐกิจที่ดีของจังหวัดสุราษฎร์ธานีและภาคใต้รวมทั้งเพิ่มรายได้จากโครงการวิจัยและการ บริการวิชาการและการให้คำปรึกษารวมทั้งการจัดการเรียนการสอนโดยยึดกรอบจริยธรรมในฐานะ มหาวิทยาลัยของท้องถิ่นที่ได้รับการสนับสนุนรายได้จากเงินภาษีของประชาชนอย่างมั่นคงควบคู่ไปกับการ ปรับปรุงประสิทธิภาพในการวางแผนการบริหารงานและการจัดการภายใต้หลักธรรมาภิบาล

ด้านการบริหารจัดการ

- 1) การสมัครเรียนรับสมัครนักศึกษาในระดับประเทศและระดับนานาชาติผ่านกระบวนการที่เป็นธรรมโดยพิจารณาตามผลการศึกษา/ผลงานและศักยภาพของนักศึกษา
- 2) การบริการวิชาการและการบริการนักศึกษา มีสิ่งอำนวยความสะดวกและบริการที่โดดเด่นผ่านการบริหารจัดการที่มีประสิทธิภาพและตอบสนองต่อผลประโยชน์ของบุคลากรนักศึกษาและผู้รับบริการจากมหาวิทยาลัย
- 3) ด้านเทคโนโลยีสารสนเทศและการสื่อสาร (ICT) พัฒนาระบบเทคโนโลยีสารสนเทศเพื่อการสื่อสารให้มีความสอดคล้องกับทิศทางการพัฒนาและยุทธศาสตร์ที่ระบุไว้ในส่วนต่างๆของยุทธศาสตร์เพื่อให้คณะสำนักและหน่วยงานที่เกี่ยวข้องสามารถกำหนดขีดความสามารถคุณภาพและต้นทุนของระบบเทคโนโลยีสารสนเทศเพื่อการสื่อสารที่มีความจำเป็นสำหรับการใช้งานได้
- 4) ด้านอาคารสถานที่และโครงสร้างพื้นฐานมีสิ่งอำนวยความสะดวกและบริการที่โดดเด่นและการบริหารจัดการที่มีประสิทธิภาพและตอบสนองต่อผลประโยชน์ของบุคลากรและนักศึกษา
- 5) ด้านการกำกับดูแล (Governance) พัฒนาระบบการกำกับดูแลเพื่อเพิ่มประสิทธิภาพในการตัดสินใจและความรับผิดชอบให้สอดคล้องกับค่านิยมของมหาวิทยาลัย

#### แผนงานประจำปีงบประมาณ พ.ศ. 2562

- 1) แผนงานยกระดับประสิทธิภาพและประสิทธิผลบุคลากร
- 2) แผนงานการปรับปรุงการวางแผนการคลังและการจัดการทรัพยากรให้เกิดความคุ้มค่ามากยิ่งขึ้น
- 3) แผนงานยกระดับการให้บริการห้องสมุดเพื่อสนับสนุนการเรียนการสอนการวิจัยและการเรียนรู้ของสาธารณะ
- 4) แผนงานพัฒนาระบบเทคโนโลยีสารสนเทศ
- 5) แผนงานการพัฒนาและเพิ่มประสิทธิภาพการใช้อาคารสถานที่โครงสร้างพื้นฐานในปัจจุบันและอนาคต
- 6) แผนงานการจัดการสิ่งแวดล้อมและการลดผลกระทบต่อสิ่งแวดล้อมที่เกิดจากกิจกรรมในมหาวิทยาลัย
- 7) แผนงานการยกระดับคุณภาพการบริหารความเสี่ยงและการควบคุมภายใน
- 8) แผนงานยกระดับการมีส่วนร่วมและคุณภาพการสื่อสารภายในและภายนอกมหาวิทยาลัย

#### ตัวชี้วัด

- 1) ระบบและกลไกการจัดจ้างและการคัดสรรบุคลากร
- 2) ร้อยละอาจารย์ที่มีตำแหน่งทางวิชาการและร้อยละของการเข้าสู่ตำแหน่งที่สูงขึ้นของสายสนับสนุน
- 3) ระดับความสำเร็จของการจัดทำต้นทุนต่อหน่วยผลผลิต
- 4) ระดับความสำเร็จตามแผนกลยุทธ์ทางการเงิน

- 5) ผลการประเมินความพึงพอใจของผู้ใช้บริการห้องสมุดด้วยระบบอิเล็กทรอนิกส์และครอบคลุมผู้ให้บริการไม่น้อยกว่าร้อยละ 50 ของจำนวนผู้บริการห้องสมุดทั้งหมด
- 6) ระบบและกลไกการตัดสินใจเชิงการบริหารด้านเทคโนโลยีสารสนเทศเพื่อการสื่อสาร
- 7) ระดับความสำเร็จของการพัฒนาระบบสารสนเทศที่เชื่อมโยงการบริการด้านเทคโนโลยีสารสนเทศครอบคลุมการดำเนินงานอย่างมีประสิทธิภาพ
- 8) ระบบและกลไกการประเมินประสิทธิภาพการใช้อาคารสถานที่โครงสร้างพื้นฐานและสิ่งอำนวยความสะดวกและข้อเสนอแนะเพื่อให้การใช้อาคารสถานที่โครงสร้างพื้นฐานและสิ่งอำนวยความสะดวกในปัจจุบันเกิดประโยชน์สูงสุด
- 9) ระดับความสำเร็จของการกำหนดมาตรการและดำเนินการตามมาตรการการจัดการสิ่งแวดล้อมและการลดผลกระทบต่อสิ่งแวดล้อมที่เกิดจากกิจกรรมในมหาวิทยาลัย
- 10) ระดับความสำเร็จของการประเมินระดับประสิทธิผลประสิทธิภาพและความโปร่งใสในการดำเนินงานของมหาวิทยาลัยมีรายงานทางการเงินที่ได้รับความน่าเชื่อถือและมีการปฏิบัติงานที่เป็นไปตามกฎหมายและระเบียบข้อบังคับที่เกี่ยวข้อง
- 11) ระดับความสำเร็จของการประเมินระดับความเข้าใจเกี่ยวกับภาพอนาคตวิสัยทัศน์เป้าหมายและยุทธศาสตร์การพัฒนามหาวิทยาลัยกลไกกำกับดูแลกลไกการบริหารกลไกการจัดการกลไกการปฏิบัติของภาคส่วนต่างๆภายในมหาวิทยาลัย

#### 4. แผนปฏิบัติการด้าน “สร้างสรรค์” คุณภาพท้องถิ่นและสังคมอย่างยั่งยืน

##### เป้าประสงค์

ยกระดับชุมชนท้องถิ่นให้เข้มแข็งมั่นคงยั่งยืนด้วยศาสตร์พระราชาว่าด้วย “การพัฒนาคน” “เข้าใจ เข้าถึงพัฒนา” “การระเบิดจากข้างใน” และ “ปรัชญาของเศรษฐกิจพอเพียง” โดยการมีส่วนร่วมอย่างมีนัยสำคัญต่อชุมชนท้องถิ่นในระดับหมู่บ้านตำบลอำเภอและจังหวัด

##### แผนงานประจำปีงบประมาณ พ.ศ. 2562

- 1) แผนงานการพัฒนาบุคลากรให้มีสมรรถนะในการพัฒนาชุมชนท้องถิ่น
- 2) แผนงานการสร้างเครือข่ายความร่วมมือที่ดีกับองค์กรระดับชุมชนท้องถิ่นและหน่วยงานระดับภูมิภาคที่สำคัญ
- 3) แผนงานยกระดับความสัมพันธ์กับศิษย์เก่าเพื่อสร้างความเชื่อมั่นของสาธารณชน (Public Reputation) ที่มีต่อมหาวิทยาลัย
- 4) แผนงานมีส่วนร่วมและบทบาทในกระบวนการยกระดับการศึกษาและส่งเสริมคุณภาพชีวิตของประชาชน
- 5) แผนงานการมีส่วนร่วมและบทบาทในกระบวนการพัฒนาทางเศรษฐกิจสังคมและสิ่งแวดล้อมอย่างยั่งยืนโดยใช้ศาสตร์พระราชา

### ตัวชี้วัด

- 1) ระดับความสำเร็จการจัดทำฐานข้อมูลสมรรถนะบุคลากร
- 2) ร้อยละของโครงการ/กิจกรรมที่มหาวิทยาลัยเข้าไปมีส่วนสำคัญในการพัฒนาหรือแก้ปัญหาในระดับชุมชนท้องถิ่นจังหวัดและระดับภูมิภาคร่วมกับชุมชนองค์กรปกครองส่วนท้องถิ่นหน่วยงานระดับจังหวัดและหน่วยงานระดับภูมิภาค
- 3) ระบบและกลไกการสร้างปฏิสัมพันธ์ระหว่างมหาวิทยาลัยกับศิษย์เก่า
- 4) ระบบและกลไกการมีส่วนร่วมพัฒนาคุณภาพครูผู้สอนที่มีอยู่เดิมในโรงเรียนชนบทห่างไกลความครอบคลุมของครูในโรงเรียนชนบทห่างไกลที่ได้รับการพัฒนาคุณภาพโดยมหาวิทยาลัย
- 5) จำนวนชุมชนท้องถิ่นที่ได้รับการพัฒนาเพื่อยกระดับการประกอบอาชีพและ/หรือยกระดับคุณภาพชีวิตจากการเข้าร่วมการฝึกอบรมหลักสูตรระยะสั้นที่ดำเนินการโดยมหาวิทยาลัยและองค์กรเครือข่าย
- 6) จำนวนนักเรียนหรือประชาชนที่ขาดทักษะการอ่านในพื้นที่จังหวัดสุราษฎร์ธานีและภาคใต้และได้รับส่งเสริม “การอ่าน” จากมหาวิทยาลัยและองค์กรเครือข่าย
- 7) ระบบและกลไกการพัฒนาท้องถิ่น

## 5. แผนปฏิบัติการด้าน “ขับเคลื่อน” คุณภาพการวิจัยและนวัตกรรม

### เป้าประสงค์

เพื่อผลิตผลงานวิจัยในเชิงสหวิทยาการที่ตอบสนองการดำเนินงานกิจกรรมการเรียนการสอนของมหาวิทยาลัยแก้ปัญหาพัฒนาในมิติด้านสังคมเศรษฐกิจทรัพยากรธรรมชาติและสิ่งแวดล้อมรวมทั้งอนุรักษ์ศิลปวัฒนธรรมของจังหวัดสุราษฎร์ธานีและพื้นที่ภาคใต้

#### แผนงานประจำปีงบประมาณ พ.ศ. 2562

- 1) แผนงานการส่งเสริมและพัฒนาคุณภาพของนักวิจัยและผู้สร้างนวัตกรรมให้มีศักยภาพสูงสุด
- 2) แผนงานการส่งเสริมการวิจัยและนวัตกรรมเพื่อพัฒนาการเรียนการสอน
- 3) แผนงานการส่งเสริมและสนับสนุนความเข้มแข็งของการวิจัยและนวัตกรรมสหวิทยาการเพื่อการพัฒนาชุมชนท้องถิ่น
- 4) แผนงานการมีส่วนร่วมในกิจกรรมการประชุม/สัมมนา/การนำเสนอผลงานวิจัย
- 5) แผนงานสนับสนุนการวิจัยและการสร้างเครือข่ายในประเทศและต่างประเทศ
- 6) แผนงานพัฒนามาตรฐานทางจริยธรรมด้านการวิจัยที่เป็นมาตรฐานสากล

### ตัวชี้วัด

- 1) ร้อยละของนักวิจัยและผู้สร้างนวัตกรรมได้รับทุนภายนอกสำหรับการทำวิจัยและสร้างนวัตกรรมและหรือได้รับรางวัลในเวทีระดับชาติหรือนานาชาติ

- 2) ร้อยละผลงานวิจัยและนวัตกรรมที่ถูกนำไปใช้ในการจัดการเรียนการสอนเพิ่มขึ้น
- 3) ระบบกลไกส่งเสริมและสนับสนุนความเข้มแข็งของการวิจัยและนวัตกรรมสหวิทยาการ เพื่อการพัฒนาชุมชนท้องถิ่น
- 4) ร้อยละเพิ่มขึ้นของการนำเสนอผลงานวิจัยในกิจกรรมการประชุม/สัมมนางานวิจัยระดับชุมชนท้องถิ่นระดับจังหวัดระดับภาคระดับชาติและระดับนานาชาติ
- 5) งานวิจัยที่ได้รับการตีพิมพ์ในฐานข้อมูลที่ได้รับการยอมรับในระดับชาติและนานาชาติ อาทิ Thai Journal Citation Index-TCI, Web of Science, Scopus เป็นต้น รวมถึงการขยายตัวของจำนวนความถี่ที่ถูกนำไปอ้างอิงต่ออาจารย์ประจำ
- 6) จำนวนโครงการวิจัยที่ร่วมกับกลุ่มเครือข่ายการวิจัยในประเทศและต่างประเทศ
- 7) กลไกในการกำกับดูแลให้การดำเนินงานวิจัยของมหาวิทยาลัยดำเนินการตามมาตรฐานทางจริยธรรมด้านการวิจัยที่เป็นมาตรฐานสากล

## 6. แผนปฏิบัติการด้าน “อนุรักษ์” ฟื้นฟูส่งเสริมและพัฒนาขนบธรรมเนียมประเพณีและศิลปวัฒนธรรม เป้าประสงค์

เพื่ออนุรักษ์ฟื้นฟูส่งเสริมและพัฒนาขนบธรรมเนียมประเพณีศิลปวัฒนธรรมและทรัพย์สินทางวัฒนธรรมของจังหวัดและภาคใต้เพื่อประโยชน์ในการวิจัยการเรียนการสอนและการเรียนรู้ของสมาชิกในชุมชนท้องถิ่นและผู้ใช้ประโยชน์ทางวิชาการทั้งภายในประเทศและต่างประเทศรวมทั้งสถานที่สำหรับการสื่อสารและการปฏิสัมพันธ์ระหว่างมหาวิทยาลัยกับประชาชนเป็นทรัพยากรทางการศึกษาสำหรับโรงเรียนและสถาบันการศึกษาอื่นๆเป็นตัวเร่งปฏิกิริยาสำหรับการเรียนรู้ตลอดชีวิตและการพักผ่อนหย่อนใจทางวัฒนธรรมของประชาชนในจังหวัดสุราษฎร์ธานีและจังหวัดใกล้เคียงและมีส่วนร่วมในการพัฒนาด้านสังคมและเศรษฐกิจของจังหวัดและภาคใต้

### แผนงานประจำปีงบประมาณ พ.ศ. 2562

- 1) แผนงานพัฒนาพิพิธภัณฑ์และศูนย์การเรียนรู้
- 2) แผนงานการมีส่วนร่วมอนุรักษ์และหรือฟื้นฟูและหรือส่งเสริมและหรือพัฒนาขนบธรรมเนียมประเพณีและศิลปวัฒนธรรมและความภาคภูมิใจของชาวสุราษฎร์ธานีภาคใต้และอาเซียน

### ตัวชี้วัด

- 1) ระดับความสำเร็จของการจัดตั้งพิพิธภัณฑ์ศิลปวัฒนธรรมศรีวิชัยและหรือศูนย์พัฒนาจิตวิญญาณพุทธทาสภิกขุและหรือสวนพฤกษศาสตร์
- 2) ระดับความภาคภูมิใจของผู้รับบริการด้านศิลปวัฒนธรรม
- 3) ระดับการมีส่วนร่วมอนุรักษ์และหรือฟื้นฟูและหรือส่งเสริมและหรือพัฒนาขนบธรรมเนียมประเพณีและศิลปวัฒนธรรม

## ส่วนที่ 1

### ความเป็นมา บริบทองค์กรและยุทธศาสตร์

#### ความเป็นมา

มหาวิทยาลัยราชภัฏสุราษฎร์ธานี มีพัฒนาการจากการเป็น“วิทยาลัยครูสุราษฎร์ธานี” โดยก่อตั้งขึ้นในปีพ.ศ. 2516 ตามนโยบายและเป้าหมายของแผนพัฒนาเศรษฐกิจและสังคมแห่งชาติ ฉบับที่ 3 (พ.ศ. 2515 - 2516) เปิดรับนักศึกษารุ่นแรก ในปี พ.ศ. 2519 เข้าศึกษาในระดับประกาศนียบัตรวิชาชีพการศึกษาศึกษา (ป.กศ.)

และเมื่อปี พ.ศ. 2520อาศัยอำนาจตามความในมาตรา7 และมาตรา8 แห่งพระราชบัญญัติวิทยาลัยครูพ.ศ. 2518 และสภาการฝึกหัดครูได้ออกประกาศแบ่งส่วนราชการลงวันที่ 19 พฤษภาคม พ.ศ. 2520 ดำเนินการเปิดสำนักงานอธิการบดี และคณะวิชา จำนวน 3 คณะวิชา เพื่อรับนักศึกษา ได้แก่ 1) คณะวิชาครุศาสตร์ 2) คณะวิชามนุษยศาสตร์และสังคมศาสตร์และ 3) คณะวิชาวิทยาศาสตร์

พ.ศ. 2528 วิทยาลัยขยายฐานทางการศึกษากว้างขึ้นเนื่องจากพระราชบัญญัติวิทยาลัยครู(ฉบับที่2) พุทธศักราช 2527 กำหนดให้วิทยาลัยจัดการศึกษาในสาขาอื่นได้จึงเปิดรับนักศึกษาระดับอนุปริญญาและระดับปริญญาตรีนอกเหนือจากสาขาครุศาสตร์ในปีนี้สภาการฝึกหัดครูได้ออกบังคับว่าด้วยกลุ่มวิทยาลัยครูจึงส่งผลให้กลุ่มวิทยาลัยครูพัฒนาเป็นสหวิทยาลัยในภาคใต้จึงมีสหวิทยาลัยทักษิณขึ้นประกอบด้วยวิทยาลัยครูทั้งหมดที่มีในภาคใต้ 5 แห่งมีสำนักงานของสหวิทยาลัยที่วิทยาลัยครูสุราษฎร์ธานีและได้เปิดรับนักเรียนระดับมัธยมศึกษาตอนต้นและตอนปลายเข้าเรียนในโรงเรียนสาธิตวิทยาลัยครูสุราษฎร์ธานีเป็นรุ่นแรก

พ.ศ. 2530 อาศัยอำนาจตามความในมาตรา 8 แห่งพระราชบัญญัติวิทยาลัยครูพ.ศ. 2518แก้ไขเพิ่มเติมโดยพระราชบัญญัติวิทยาลัยครู (ฉบับที่2) พ.ศ. 2527 ลงวันที่17เมษายนพ.ศ. 2530 ให้แบ่งส่วนราชการของวิทยาลัยครูสุราษฎร์ธานีเพิ่มเติมจากเดิม 6 หน่วยงาน ได้แก่ 1) คณะวิชาวิทยาการจัดการ 2) ศูนย์วิจัยและบริการการศึกษา 3) ศูนย์ศิลปวัฒนธรรม 4) สำนักกิจการนักศึกษา 5) สำนักวางแผนและพัฒนาและ 6) สำนักส่งเสริมวิชาการ

พ.ศ. 2535 วันที่ 14 กุมภาพันธ์ 2535 พระบาทสมเด็จพระปรมินทรมหาภูมิพลอดุลยเดช ทรงพระกรุณาโปรดเกล้าฯพระราชทานนามวิทยาลัยครูว่า“สถาบันราชภัฏ”โดยมหาวิทยาลัยยังคงเปิดรับนักศึกษาและนักเรียนเช่นเดียวกันกับปีที่ผ่านมาจนกระทั่ง ปี พ.ศ. 2540 ได้ตั้งรับนักเรียนสาธิตเนื่องจากสถาบันมีนโยบายที่จะขยายฐานการศึกษาจากระดับปริญญาตรีไปจนถึงปริญญาโทประกอบกับแนวทางการฝึกประสบการณ์วิชาชีพครูเปลี่ยนไปและได้จัดตั้งบัณฑิตวิทยาลัย ในปี พ.ศ. 2542 และเปิดรับนักศึกษาระดับปริญญาโทเป็นครั้งแรกในสาขาสังคมศาสตร์เพื่อการพัฒนา

พ.ศ. 2547 พระบาทสมเด็จพระปรมินทรมหาภูมิพลอดุลยเดชทรงลงพระปรมาภิไธยในพระราชบัญญัติมหาวิทยาลัยราชภัฏวันที่ 9 มิถุนายน 2547 และประกาศในราชกิจจานุเบกษาในวันที่14 มิถุนายน 2547 จึงมีผลบังคับใช้ตั้งแต่วันที่ 15 มิถุนายน 2547 เป็นต้นไปทำให้สถาบันราชภัฏทั้ง 41 แห่งทั่วประเทศมีสถานภาพเป็น“มหาวิทยาลัยราชภัฏ”มีความเป็นอิสระและเป็นนิติบุคคลเป็นส่วนราชการตามกฎหมายว่าด้วยวิธีการงบประมาณในสังกัดสำนักงานคณะกรรมการการอุดมศึกษากระทรวงศึกษาธิการและในปี

พ.ศ. 2548 อาศัยอำนาจตามความในมาตรา 6 และมาตรา 11 วรรคหนึ่งแห่งพระราชบัญญัติมหาวิทยาลัยราชภัฏพ.ศ. 2547 รัฐมนตรีว่าการกระทรวงศึกษาธิการออกกฎหมายกระทรวงให้จัดตั้งส่วนราชการดังนี้

- 1) สำนักอธิการบดี
- 2) คณะวิชาครุศาสตร์
- 3) คณะวิชามนุษยศาสตร์และสังคมศาสตร์
- 4) คณะวิชาวิทยาการจัดการ
- 5) คณะวิชาวิทยาศาสตร์และเทคโนโลยี
- 6) สถาบันวิจัยและพัฒนา
- 7) สำนักวิทยบริการและเทคโนโลยีสารสนเทศ
- 8) สำนักศิลปะและวัฒนธรรม
- 9) สำนักส่งเสริมวิชาการและงานทะเบียนและ
- 10) วิทยาลัยนานาชาติการท่องเที่ยวและในปี พ.ศ. 2551 ดำเนินการเปิดคณะใหม่ 2 คณะคือคณะนิติศาสตร์และคณะพยาบาลศาสตร์

จากการพัฒนาการศึกษาและแรงผลักดันด้านปัจจัยต่างๆรอบด้านส่งผลให้มหาวิทยาลัยราชภัฏสุราษฎร์ธานีเติบโตและเข้มแข็งในทุกๆด้านสมดังเจตนาที่มุ่งมั่นในการสร้างสถาบันการศึกษาที่มีคุณภาพสูงสุดเพื่อตอบสนองความต้องการเข้าศึกษาของนักเรียนนักศึกษาและประชาชนทั่วไปในสาขาต่างๆเพื่อเป้าหมายให้นักศึกษาเข้าสู่วงการวิชาการตามศักยภาพแห่งตนและตามเกณฑ์มาตรฐานของการศึกษา

### บริบทองค์กร

#### ข้อมูลพื้นฐานและการบริหารจัดการ

มหาวิทยาลัยราชภัฏสุราษฎร์ธานีเป็นมหาวิทยาลัยในสังกัดคณะกรรมการการอุดมศึกษามีสภาพมหาวิทยาลัยเป็นองค์กรสูงสุดทำหน้าที่ดูแลการบริหารงานของมหาวิทยาลัยกำหนดนโยบายในการดำเนินงานด้านต่างๆในการบริหารการศึกษานอกจากนี้มหาวิทยาลัยมีสภาวิชาการทำหน้าที่กำกับดูแลด้านวิชาการการเรียนการสอนมาตรฐานและคุณภาพการศึกษารวมทั้งการกำหนดทิศทางและนโยบายด้านวิชาการ ในการบริหารจัดการภายในองค์กร ประกอบด้วย อธิการบดี รองอธิการบดี ผู้ช่วยอธิการบดี มีหน้าที่เป็นผู้กำกับดูแลหน่วยงานภายในองค์กรภาพรวม และในระดับคณะ/สำนัก/สถาบัน มีคณบดี และผู้อำนวยการสำนัก/สถาบัน ในการดูแลภายในแต่ละหน่วยงาน โดยมหาวิทยาลัยราชภัฏสุราษฎร์ธานีได้แบ่งหน่วยงานเป็น 2 ประเภท คือ

- 1) หน่วยงานวิชาการ และ
- 2) หน่วยงานสนับสนุนวิชาการ

หน่วยงานวิชาการ ประกอบด้วย คณะ/วิทยาลัยจำนวน 8 คณะ/วิทยาลัยทำหน้าที่จัดการเรียนการสอนการวิจัยการบริการวิชาการและการทำนุบำรุงศิลปวัฒนธรรมในการจัดการเรียนการสอน 8 คณะ/วิทยาลัยมีการเปิดสอน 18 หลักสูตร 55 สาขาวิชา มีจำนวนนักศึกษา 15,048 คน บุคลากร จำนวน 679 คน จำแนกเป็นสายวิชาการ 532 คน ประกอบด้วย คณบดี/คณบดีเอก 132 คน ปริญญาโท 392 คน ปริญญาตรี 8 คน มีตำแหน่งทางวิชาการระดับรองศาสตราจารย์ 2 คน ผู้ช่วยศาสตราจารย์ 77 คน อาจารย์ 453 คน และสายสนับสนุน 147 คน โดยจำแนกรายหน่วยงาน ดังนี้

1. คณะครุศาสตร์ดำเนินการเปิดสอนในหลักสูตรครุศาสตรบัณฑิตจำนวน 8 วิชาเอกมีจำนวนนักศึกษา 2,087 คน บุคลากร จำนวน 90 คน จำแนกเป็นสายวิชาการ 79 คน ประกอบด้วย คณบดี/คณบดีเอก 39 คน ปริญญาโท 40 คน มีตำแหน่งทางวิชาการระดับรองศาสตราจารย์ 1 คน ผู้ช่วยศาสตราจารย์ 17 คน อาจารย์ 61 คน และสายสนับสนุน 11 คน

2. คณะมนุษยศาสตร์และสังคมศาสตร์ ดำเนินการเปิดสอนในหลักสูตรศิลปศาสตรบัณฑิต ศิลปกรรมศาสตรบัณฑิต รัฐประศาสนศาสตรบัณฑิต และรัฐศาสตรบัณฑิต จำนวน 10 สาขา มีจำนวน



นักศึกษา 3,578 คน บุคลากร จำนวน 116 คน จำแนกเป็นสายวิชาการ 101 คน ประกอบด้วย คณบดี คณบดีประจําสาขา 17 คน คณบดีโท 78 คน คณบดีตรี 6 คน มีตำแหน่งทางวิชาการระดับผู้ช่วยศาสตราจารย์ 12 คน อาจารย์ 89 คน และสายสนับสนุน 15 คน

3. คณะวิทยาศาสตร์และเทคโนโลยี ดำเนินการเปิดสอนในหลักสูตรวิทยาศาสตรบัณฑิต จำนวน 17 สาขา มีจำนวนนักศึกษา 2,342 คน บุคลากร จำนวน 190 คน จำแนกเป็นสายวิชาการ 158 คน ประกอบด้วย คณบดีประจําสาขา 46 คน คณบดีโท 111 คน คณบดีตรี 1 คน มีตำแหน่งทางวิชาการระดับรองศาสตราจารย์ 1 คน ผู้ช่วยศาสตราจารย์ 25 คน อาจารย์ 132 คน และสายสนับสนุน 32 คน

4. คณะวิทยาการจัดการดำเนินการเปิดสอนในหลักสูตรบริหารธุรกิจบัณฑิต นิเทศศาสตรบัณฑิต บัญชีบัณฑิต และเศรษฐศาสตรบัณฑิต จำนวน 10 สาขา มีจำนวนนักศึกษา 4,419 คน บุคลากร จำนวน 99 คน จำแนกเป็นสายวิชาการ 84 คน ประกอบด้วย คณบดีประจําสาขา 16 คน คณบดีโท 68 คน มีตำแหน่งทางวิชาการระดับผู้ช่วยศาสตราจารย์ 13 คน อาจารย์ 71 คน และสายสนับสนุน 15 คน

5. คณะพยาบาลศาสตร์ดำเนินการเปิดสอนในหลักสูตรพยาบาลศาสตรบัณฑิต จำนวน 1 สาขา มีจำนวนนักศึกษา 423 คน บุคลากร จำนวน 52 คน จำแนกเป็นสายวิชาการ 45 คน ประกอบด้วย คณบดีประจําสาขา 5 คน คณบดีโท 39 คน คณบดีตรี 1 คน มีตำแหน่งทางวิชาการระดับ อาจารย์ 45 คน และสายสนับสนุน 7 คน

6. คณะนิติศาสตร์ดำเนินการเปิดสอนในหลักสูตรนิติศาสตรบัณฑิต จำนวน 1 สาขา มีจำนวนนักศึกษา 1,037 คน บุคลากร จำนวน 41 คน จำแนกเป็นสายวิชาการ 33 คน ประกอบด้วย คณบดีประจําสาขา 4 คน คณบดีโท 29 คน มีตำแหน่งทางวิชาการระดับผู้ช่วยศาสตราจารย์ 10 คน อาจารย์ 23 คน และสายสนับสนุน 8 คน

7. วิทยาลัยนานาชาติการท่องเที่ยวดำเนินการเปิดสอนในหลักสูตรการจัดการบัณฑิต และบริหารธุรกิจบัณฑิต จำนวน 2 สาขา มีจำนวนนักศึกษา 746 คน บุคลากร จำนวน 78 คน จำแนกเป็นสายวิชาการ 32 คน ประกอบด้วย คณบดีประจําสาขา 5 คน คณบดีโท 27 คน มีตำแหน่งทางวิชาการระดับ อาจารย์ 32 คน และสายสนับสนุน 46 คน

8. บัณฑิตวิทยาลัยดำเนินการเปิดสอนในหลักสูตรครุศาสตรมหาบัณฑิต 3 หลักสูตร บริหารธุรกิจมหาบัณฑิต 1 หลักสูตร และรัฐประศาสนศาสตรมหาบัณฑิต 1 หลักสูตร นอกจากนี้มีหลักสูตรประกาศนียบัตรบัณฑิตวิชาชีพครู 1 หลักสูตร มีจำนวนนักศึกษา 416 คน บุคลากรสายสนับสนุน จำนวน 13 คน

สำนัก/สถาบันมีจำนวน 5 สำนัก/สถาบันทำหน้าที่สนับสนุนการดำเนินงานของมหาวิทยาลัยได้แก่

1. สำนักงานอธิการบดีเป็นหน่วยงานที่มีหน้าที่ความรับผิดชอบบริหารจัดการประสานงานและบริการเกี่ยวกับบุคลากรงบประมาณพัสดุครุภัณฑ์และอาคารสถานที่ มีหน่วยงานภายในระดับกอง จำนวน 5 กอง ประกอบด้วย กองกลาง กองพัฒนานักศึกษา กองนโยบายและแผน กองการเจ้าหน้าที่ และกองคลัง มีบุคลากร 169 คน

2. สำนักส่งเสริมวิชาการและงานทะเบียนเป็นหน่วยงานที่มีหน้าที่ในการสนับสนุนการจัดการเรียนการสอนรวมทั้งปฏิบัติหน้าที่เป็นกลไกในการขับเคลื่อนงานทางด้านวิชาการด้วยการกำกับมาตรฐาน

หลักสูตรการศึกษาระดับปริญญาตรีให้สอดคล้องกับมาตรฐานอุดมศึกษาและเป็นที่ยอมรับในระดับสากล มีบุคลากร 17 คน

3. สำนักวิทยบริการและเทคโนโลยีสารสนเทศเป็นหน่วยงานที่มีหน้าที่พัฒนาและส่งเสริมการให้บริการระบบเทคโนโลยีสารสนเทศ เพื่อสนับสนุนการเรียนการสอน การวิจัย การทำนุบำรุงศิลปวัฒนธรรม และการบริการวิชาการของมหาวิทยาลัย พัฒนาและส่งเสริมระบบฐานข้อมูลเพื่อการบริหารและการตัดสินใจสำหรับผู้บริหารมหาวิทยาลัย เสริมสร้างศักยภาพของบุคลากรและนักศึกษาให้มีความรู้ ความสามารถด้านเทคโนโลยีสารสนเทศ และภาษา ทันต่อสภาวการณ์ปัจจุบันพัฒนา ส่งเสริม จัดหาทรัพยากรสารสนเทศ สื่ออิเล็กทรอนิกส์ และบริการด้วยเทคโนโลยีสมัยใหม่พัฒนาและส่งเสริมระบบเครือข่ายคอมพิวเตอร์และการสื่อสารที่มีประสิทธิภาพและความปลอดภัย รวมถึงเพิ่มขีดความสามารถและศักยภาพในการใช้ภาษา เพื่อตอบสนองบุคลากรในมหาวิทยาลัยและท้องถิ่นมีบุคลากร 45 คน

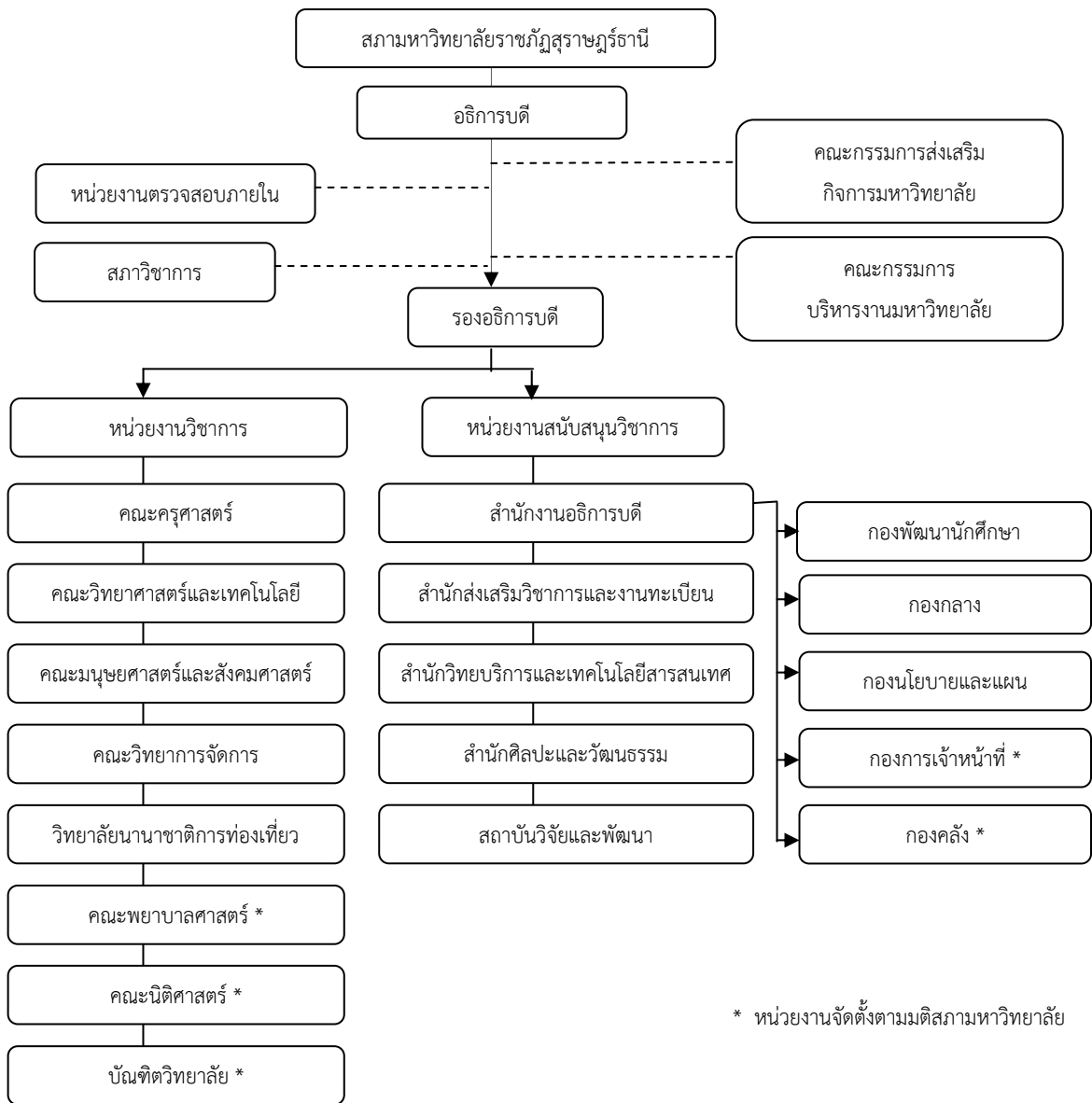
4. สถาบันวิจัยและพัฒนาเป็นหน่วยงานที่มีหน้าที่ ส่งเสริมสนับสนุนให้อาจารย์สร้างความรู้ด้านคุณภาพงานวิจัยตั้งแต่ต้นทางระหว่างทางถึงปลายทางเพื่อให้ผลงานการวิจัยของมหาวิทยาลัยราชภัฏสุราษฎร์ธานี มีคุณภาพและมาตรฐานเป็นที่ยอมรับทั้งระดับชาติและระดับนานาชาติสามารถนำผลการวิจัยไปใช้ประโยชน์ได้อย่างกลมกลืนกับบริบทของท้องถิ่นและสามารถพัฒนาองค์ความรู้จากระดับท้องถิ่นสู่สากลมีบุคลากร 8 คน

5. สำนักศิลปะและวัฒนธรรมเป็นหน่วยงานที่มีหน้าที่อนุรักษ์ ฟื้นฟู สืบสาน และพัฒนาด้านศิลปวัฒนธรรม และภูมิปัญญาท้องถิ่นส่งเสริม สนับสนุน ให้มีการบูรณาการศิลปวัฒนธรรมและภูมิปัญญาท้องถิ่นกับการผลิตบัณฑิต การวิจัย และการบริการวิชาการอนุรักษ์ทรัพยากรธรรมชาติและศิลปกรรมท้องถิ่นพัฒนาเครือข่ายด้านศิลปวัฒนธรรม ภูมิปัญญาท้องถิ่นและพุทธศาสนศึกษา มีบุคลากร 8 คน

มหาวิทยาลัยราชภัฏสุราษฎร์ธานีจัดระบบการศึกษาเป็นแบบทวิภาคโดยแบ่งเวลาเรียนในปีการศึกษาเป็น 2 ภาคเรียนปกติและภาคเรียนฤดูร้อนสำหรับนักศึกษา กศ.บท. ภาคเรียนปกติใช้เวลาเรียนไม่น้อยกว่าภาคเรียนละ 15 สัปดาห์ภาคเรียนฤดูร้อนใช้เวลาเรียนไม่น้อยกว่า 8 สัปดาห์มีการจัดการเรียนการสอนจำนวน 18หลักสูตร 55 สาขาวิชาโดยแบ่งระดับการศึกษาเป็นระดับปริญญาตรี 14 หลักสูตร 49 สาขาวิชา และระดับบัณฑิตศึกษา 4 หลักสูตร 6 สาขาวิชา

(ที่มา : กองการเจ้าหน้าที่ และสำนักส่งเสริมวิชาการและงานทะเบียน ข้อมูล ณ วันที่ 1 สิงหาคม 2561)

โครงสร้างการแบ่งส่วนราชการภายในองค์กร



\* หน่วยงานจัดตั้งตามมติสภามหาวิทยาลัย

## ส่วนที่ 2

### แผนปฏิบัติการประจำปีงบประมาณ พ.ศ. 2562

---

แผนปฏิบัติการประจำปีงบประมาณ พ.ศ. 2562 จัดทำขึ้นภายใต้เงื่อนไขของหลักเกณฑ์พระราชกฤษฎีกาว่าด้วยหลักเกณฑ์และการบริหารบ้านเมืองที่ดี พ.ศ. 2546 หมวด 3 ว่าด้วยการบริหารราชการเพื่อให้เกิดผลสัมฤทธิ์ต่อภารกิจของรัฐมาตรา 9 โดยได้กำหนดทิศทางการพัฒนาให้สอดคล้องกับทิศทางการยุทธศาสตร์การพัฒนามหาวิทยาลัยราชภัฏสุราษฎร์ธานี ระยะ 20 ปี (พ.ศ. 2561 – 2580) และแผนพัฒนา ระยะ 5 ปี พ.ศ. 2561 – 2565 ที่มีเป้าหมายสำคัญ คือ “มหาวิทยาลัยราชภัฏสุราษฎร์ธานีเป็นมหาวิทยาลัยที่มีสมรรถนะสูงในการขับเคลื่อนกระบวนการพัฒนาชุมชนท้องถิ่น” โดยยุทธศาสตร์ในระยะดังกล่าว มุ่งเน้นให้มหาวิทยาลัย มีการการศึกษา ทบพวน และยกระดับระบบการบริหารจัดการ และกระบวนการมีส่วนร่วมของทุกภาคส่วนที่เกี่ยวข้อง ในการผลิตบัณฑิต การพัฒนางานวิจัย และการผลิตและพัฒนาครูที่มีคุณภาพ เป็นที่ยอมรับ เพื่อร่วมกันขับเคลื่อนศาสตร์พระราชาให้มีบทบาทสำคัญในการพัฒนาชุมชนท้องถิ่นให้เข้มแข็งและยั่งยืน อันนำไปสู่การลดปัญหาความเหลื่อมล้ำ การเสริมสร้างคุณภาพชีวิตที่ดีด้วยภูมิคุ้มกันจากภายในชุมชนท้องถิ่น พร้อมทั้งริเริ่มบทบาทในการอนุรักษ์ทรัพยากรธรรมชาติและสิ่งแวดล้อม ต่อยอดความแข็งแกร่งในการอนุรักษ์ฟื้นฟู ส่งเสริม และพัฒนาขนบธรรมเนียมประเพณีและศิลปวัฒนธรรม และวางรากฐานในการสร้างความเข้มแข็งด้านการเงินให้กับมหาวิทยาลัย

ในแผนปฏิบัติการประจำปีงบประมาณ พ.ศ. 2562 ได้กำหนดให้มีความสอดคล้องกับวัตถุประสงค์ของแผนพัฒนามหาวิทยาลัยราชภัฏสุราษฎร์ธานี ระยะ 5 ปี ประกอบด้วย

- 1) เพื่อศึกษา ทบพวน และยกระดับระบบการบริหารจัดการและกระบวนการมีส่วนร่วมของทุกภาคส่วนที่เกี่ยวข้อง
- 2) เพื่อยกระดับการผลิตบัณฑิตให้มีคุณภาพสูงขึ้นในทุกมิติทั้งด้านคุณธรรม จริยธรรม ความรู้ด้านวิชาการรายสาขา ความรู้และทักษะการทำงาน ภาษาอังกฤษ และการใช้เทคโนโลยีที่จำเป็นในการทำงาน
- 3) เพื่อผลิตงานวิจัยที่ได้รับการยอมรับทั้งเชิงกว้างเชิงลึกและเป็นสหวิทยาการที่เป็นที่ยอมรับในวงการวิชาการ และการนำไปใช้ประโยชน์ในทางปฏิบัติ
- 4) เพื่อยกระดับการผลิตและการพัฒนาครูที่มีคุณภาพและเป็นที่ยอมรับในวงการการศึกษา
- 5) เพื่อขับเคลื่อนศาสตร์พระราชาในการเสริมสร้างการพัฒนาที่เข้มแข็งและยั่งยืนให้กับชุมชนท้องถิ่นอย่างเป็นรูปธรรม และสร้างการยอมรับในวงกว้าง
- 6) เพื่อสืบสาน สร้างความรู้ ความเข้าใจในศิลปวัฒนธรรมที่เป็นอัตลักษณ์ที่ทำให้เกิดความภาคภูมิใจในความเป็นไทย หรือสร้างโอกาสและมูลค่าเพิ่มให้กับ ผู้เรียน ชุมชน สังคม และประเทศชาติ

โดยมีรายละเอียดแผนปฏิบัติการประจำปี ดังนี้

<b>ค่านิยมหลัก</b>	สร้างปัญญา ศรีธาคความดี
<b>ปรัชญา</b>	สร้างปัญญาเพื่อพัฒนาชุมชนท้องถิ่น
<b>วิสัยทัศน์</b>	มหาวิทยาลัยพลังแผ่นดิน สร้างแผ่นดินด้วยภูมิปัญญาให้เป็นพลัง ภายใต้หลักปรัชญาของเศรษฐกิจพอเพียง
<b>ปณิธาน</b>	องค์กรต้นแบบแห่งการเรียนรู้ สร้างสรรค์ชุมชนท้องถิ่นอย่างยั่งยืน
<b>วัฒนธรรมองค์กร</b>	SRU SPIRIT : ร่วมคิด ร่วมทำ ร่วมภาคภูมิใจ
<b>พันธกิจ</b>	

1. ผลิตบัณฑิตที่มีความรู้ คู่คุณธรรม มีสำนึกความเป็นไทย มีทักษะที่สอดคล้องกับตลาดแรงงาน มีความรักและผูกพันต่อชุมชนท้องถิ่น อีกทั้งส่งเสริมการเรียนรู้ตลอดชีวิตเพื่อหนุนเสริมให้ชุมชนท้องถิ่นรู้เท่าทันการเปลี่ยนแปลง และมีส่วนสำคัญในการพัฒนาประเทศ
2. เสริมสร้างความเข้มแข็งของวิชาชีพครูผลิตและพัฒนาครูและบุคลากรทางการศึกษาให้มีคุณภาพและมาตรฐานที่เหมาะสมกับการเป็นวิชาชีพชั้นสูง
3. สร้างสรรค์งานวิจัยและนวัตกรรม ส่งเสริมและสืบสานโครงการอันเนื่องมาจากแนวพระราชดำริในการปฏิบัติการกิจของมหาวิทยาลัยเพื่อการพัฒนาชุมชนท้องถิ่น
4. บริการวิชาการที่มีคุณภาพ รับผิดชอบต่อสังคมและแสวงหาแนวทางพัฒนาเทคโนโลยีพื้นบ้านและเทคโนโลยีสมัยใหม่ให้เหมาะสมกับการดำรงชีวิตและการประกอบอาชีพของชุมชนท้องถิ่น โดยใช้ศาสตร์พระราชา รวมถึงการแสวงหาแนวทางเพื่อส่งเสริมให้เกิดการจัดการ การบำรุงรักษา และการใช้ประโยชน์จากทรัพยากรธรรมชาติและสิ่งแวดล้อมอย่างสมดุลและยั่งยืน
5. เสริมสร้างความรู้ ความเข้าใจในคุณค่า ความสำนึก และความภูมิใจในวัฒนธรรมไทย เพื่อเสริมสร้างความเข้มแข็งให้กับชุมชนท้องถิ่น และประเทศชาติโดยรวม แสวงหาความจริงและความรู้สู่ความเป็นเลิศทางวิชาการบนพื้นฐานของภูมิปัญญาท้องถิ่น ภูมิปัญญาไทยและภูมิปัญญาสากล
6. สร้างเครือข่าย ประสานความร่วมมือและช่วยเหลือเกื้อกูลกันระหว่างมหาวิทยาลัยกับชุมชนท้องถิ่น ผู้ประกอบการและองค์กรปกครองส่วนท้องถิ่น ตลอดจนองค์กรอื่นทั้งภาครัฐและเอกชนทั้งในประเทศและต่างประเทศเพื่อการพัฒนาท้องถิ่น เรียนรู้และเสริมสร้างความเข้มแข็งของผู้นำชุมชนผู้นำศาสนาและนักการเมืองให้มีจิตสำนึกประชาธิปไตย มีคุณธรรมจริยธรรมและความสามารถในการบริหารงานพัฒนาชุมชนและท้องถิ่น เพื่อประโยชน์ของส่วนรวม

7. พัฒนาระบบการบริหารจัดการที่ดี มีประสิทธิภาพและธรรมาภิบาลสู่การเปลี่ยนแปลง การพัฒนาก้าวหน้าอย่างต่อเนื่องและยั่งยืน

### อัตลักษณ์ มีคุณธรรม นำปัญญา จิตอาสา ใฝ่รู้และสู้งาน

โดยกำหนดคุณลักษณะบัณฑิตของมหาวิทยาลัยราชภัฏสุราษฎร์ธานีดังนี้

1. มีคุณธรรม จริยธรรม และจรรยาบรรณในวิชาชีพ
2. มีความรู้ความสามารถ ในการแก้ปัญหาและอุปสรรคต่างๆ ที่เผชิญได้อย่างเหมาะสม สอดคล้องกับการเปลี่ยนแปลงของสังคมในยุคปัจจุบัน
3. มีจิตอาสา และมีความเสียสละ
4. เป็นผู้ใฝ่รู้ มีความมุ่งมั่น ไม่ย่อท้อต่ออุปสรรครับผิดชอบต่อตนเอง สังคม และสิ่งแวดล้อม

ยุทธศาสตร์ที่กำหนดขึ้นเป็นหัวใจหลักของการยกระดับคุณภาพมหาวิทยาลัยราชภัฏสุราษฎร์ธานี ให้สามารถบรรลุวิสัยทัศน์ มุ่งเป้าประกอบสำคัญ



กลยุทธ์ การยกระดับคุณภาพการศึกษา	กลยุทธ์ การผลิตและพัฒนาครู
<ol style="list-style-type: none"> <li>1. การจัดการศึกษาสำหรับคนทุกช่วงวัย</li> <li>2. การจัดการศึกษาสมัยใหม่ที่สอดคล้องและตอบสนองต่อความต้องการของชุมชนทุกระดับ</li> <li>3. การพัฒนาการเรียนการสอนที่มุ่งเน้น "รู้จริงปฏิบัติได้"</li> <li>4. การส่งเสริมการเรียนรู้เพื่อพัฒนาทักษะผู้เรียน</li> <li>5. การศึกษาอย่างมีเป้าหมาย</li> </ol>	<ol style="list-style-type: none"> <li>1. เสริมสร้างระบบกลไกและกระบวนการคัดสรรนักเรียนที่มีคุณภาพ และมีความพร้อมในการก้าวเข้าสู่อาชีพครูและคัดสรรคุณภาพของผู้ที่จะมาเป็นครูของครู</li> <li>2. การผลิตครูคุณภาพสู่มาตรฐานสากลเพื่อตอบสนองความต้องการของประเทศ</li> <li>3. การพัฒนาศักยภาพครูและบุคลากรทางการศึกษาให้เป็นชุมชนทรัพยากรทางปัญญาของสังคม</li> <li>4. การสร้างนวัตกรรมเพื่อพัฒนาคุณภาพการจัดการเรียนรู้</li> </ol>

กลยุทธ์ พัฒนาระบบบริหารจัดการ	กลยุทธ์ การพัฒนาท้องถิ่น
<ol style="list-style-type: none"> <li>1. การปรับโครงสร้างองค์กรและการยกระดับการพัฒนาศักยภาพของบุคลากร</li> <li>2. การปรับปรุงการวางแผนการคลังและการจัดสรรทรัพยากร</li> <li>3. ยกระดับการให้บริการห้องสมุดและข้อมูลข่าวสารเพื่อสนับสนุนการเรียนการสอนและการวิจัย</li> <li>4. พัฒนากลไกและระบบเทคโนโลยีสารสนเทศและการสื่อสารและระบบคอมพิวเตอร์ให้มีประสิทธิภาพเพื่อการบริหารจัดการ</li> <li>5. การเพิ่มประสิทธิภาพการบริหารจัดการโครงสร้างพื้นฐานให้คุ้มค่าและเกิดประโยชน์สูงสุด</li> <li>6. การจัดการสิ่งแวดล้อมและการลดผลกระทบต่อสิ่งแวดล้อมที่เกิดจากกิจกรรมทั้งหมดของมหาวิทยาลัย</li> <li>7. ยกระดับคุณภาพการบริหารความเสี่ยงการควบคุมภายในให้สอดคล้องกับการเปลี่ยนแปลง</li> </ol>	<ol style="list-style-type: none"> <li>1. พัฒนาบุคลากรให้มีสมรรถนะในการพัฒนาชุมชนท้องถิ่น</li> <li>2. สร้างเครือข่ายความร่วมมือและส่งเสริมการมีปฏิสัมพันธ์ระหว่างมหาวิทยาลัยกับภาคีพัฒนา</li> <li>3. ยกระดับการบริการวิชาการให้สอดคล้องกับความต้องการของชุมชนท้องถิ่น</li> <li>4. ส่งเสริมและพัฒนาศักยภาพของนักวิจัยอย่างต่อเนื่อง</li> <li>5. ส่งเสริมและสนับสนุนการวิจัยสหวิทยาการเพื่อการพัฒนาชุมชนท้องถิ่น</li> <li>6. ส่งเสริมการเผยแพร่และการร่วมประชุมสัมมนางานวิจัยทั้งระดับชุมชนท้องถิ่นระดับชาติและระดับนานาชาติ</li> <li>7. ส่งเสริมการวิจัยและการพัฒนานวัตกรรมการเรียนการสอน</li> <li>8. สร้างความเข้มแข็งการวิจัยและการสร้างเครือข่ายทั้งในประเทศและต่างประเทศ</li> <li>9. พัฒนามาตรฐานทางจริยธรรมด้านการวิจัยที่เป็นมาตรฐานสากล</li> <li>10. พัฒนาพิพิธภัณฑสถานและศูนย์การเรียนรู้เพื่อการศึกษาวิจัยและการอนุรักษ์ทรัพยากรธรรมชาติและสิ่งที่มีคุณค่าทางศิลปวัฒนธรรมของภาคใต้และสร้างมูลค่าเพิ่มทางเศรษฐกิจและสังคม</li> <li>11. มีส่วนร่วมในการพัฒนาทางศิลปวัฒนธรรมและความภาคภูมิใจของชาวสุราษฎร์ธานีภาคใต้และอาเซียน</li> </ol>

## ยุทธศาสตร์ที่ 1 การยกระดับคุณภาพการศึกษา

### แผนปฏิบัติการด้าน “ยกระดับ”คุณภาพการศึกษาและการจัดการเรียนรู้สำหรับศตวรรษที่ 21

#### เป้าประสงค์

มหาวิทยาลัยราชภัฏสุราษฎร์ธานีมีความมุ่งมั่นที่จะยกระดับการเรียนการสอนเพื่อพัฒนาให้เป็นมหาวิทยาลัยราชภัฏที่ดีที่สุดแห่งหนึ่งในประเทศและมหาวิทยาลัยชั้นนำในระดับประเทศและภูมิภาคอาเซียน เพื่อรองรับนักศึกษาที่หลากหลายจากทั้งภายในและต่างประเทศรวมทั้งยกระดับการเรียนการสอนให้เข้มข้น และเป็นที่ยอมรับมากยิ่งขึ้นด้วยการสร้างกระบวนการบริหารการศึกษามีประสิทธิภาพในการผลิตบัณฑิต ในทุกระดับให้มีคุณภาพสูงรวมทั้งคิดค้นนวัตกรรมด้านการศึกษาที่มีคุณภาพเหมาะสมกับประชาชนทุกเพศทุกวัยเพื่อยกระดับการศึกษาให้กับประชาชนอย่างต่อเนื่องตลอดชีวิต

#### กลยุทธ์

1. การจัดการศึกษาสำหรับคนทุกช่วงวัย
2. การจัดการศึกษาสมัยใหม่ที่สอดคล้องและตอบสนองต่อความต้องการของชุมชนทุกระดับ
3. การพัฒนาการเรียนการสอนที่มุ่งเน้น “รู้จริงปฏิบัติได้”
4. การส่งเสริมการเรียนรู้เพื่อพัฒนาทักษะผู้เรียน
5. การศึกษาอย่างมีเป้าหมาย

#### แผนงานการพัฒนามหาวิทยาลัย

1. แผนงานการจัดการเรียนการสอนที่ส่งเสริมความรู้และทักษะการเรียนรู้ของคนทุกช่วงวัย
2. แผนงานการจัดหาทุนการศึกษาและการสนับสนุนทุนการศึกษาอย่างยั่งยืน
3. แผนงานการปรับปรุงและพัฒนาหลักสูตรการศึกษาระดับปริญญาตรีให้ตอบสนองการพัฒนาและแก้ไขปัญหาจังหวัดสุราษฎร์ธานีและพื้นที่ภาคใต้
4. แผนงานการปรับปรุงหลักสูตรระดับปริญญาโทให้มีคุณภาพและสอดคล้องกับบริบทของสังคม
5. แผนงานพัฒนาการเรียนการสอนที่มุ่งเน้น “รู้จริง ปฏิบัติได้”
6. แผนงานส่งเสริมการพัฒนาการเรียนการสอนเพื่อเพิ่มคุณภาพบัณฑิตด้านความรู้และทักษะ
7. แผนงานการศึกษาอย่างมีเป้าหมาย

#### ตัวชี้วัด

ตัวชี้วัด	หน่วยนับ	ผลการดำเนินงาน ปี 2561 (9 เดือน)	ค่าเป้าหมาย ปี 2562	ผู้รับผิดชอบตัวชี้วัด
<b>ตัวชี้วัดระดับผลผลิต</b>				
1. ผลการประเมินความพึงพอใจต่อบัณฑิตจากผู้ใช้งานบัณฑิต	ร้อยละ	85	85	สำนักส่งเสริมวิชาการฯ
2. ผลการวัดสมรรถนะด้านภาษาอังกฤษตามกรอบCEFRของนักศึกษาไม่ต่ำกว่าระดับB1หรือเทียบเท่า	ร้อยละ	10	10	สำนักวิทยบริการฯ (ศูนย์ภาษา)



ตัวชี้วัด	หน่วยนับ	ผลการดำเนินงาน ปี 2561 (9 เดือน)	ค่าเป้าหมาย ปี 2562	ผู้รับผิดชอบตัวชี้วัด
3. จำนวนหลักสูตรเพื่อยกระดับความรู้และทักษะฝีมือแรงงานที่สอดคล้องกับวิถีชีวิตและการเปลี่ยนแปลงสำหรับคนทุกช่วงวัย	หลักสูตร	1	5	สำนักส่งเสริมวิชาการฯ
4. ระดับความสำเร็จของกลไกในการบริหารจัดการและการกำกับดูแลให้ทุนการศึกษา	ระดับ	2	3	สำนักงานอธิการบดี (กองพัฒนานักศึกษา)
5. จำนวนหลักสูตรการสอนระดับปริญญาตรีรวมถึงหลักสูตรนานาชาติที่ได้รับการปรับปรุง/พัฒนาให้ทันสมัยมีความสอดคล้องกับบริบทปัจจุบันและแนวโน้มในอนาคตและความก้าวหน้าด้านเทคโนโลยี	หลักสูตร	13	3	สำนักส่งเสริมวิชาการฯ
6. ระบบ และกลไก การจัดการศึกษาระดับบัณฑิตศึกษา	ข้อ	3	3	บัณฑิตวิทยาลัย
7. ระบบและกลไกในการส่งเสริมพัฒนาหลักสูตรการศึกษาเชิงสหวิทยาการ	ข้อ	-	1	สำนักส่งเสริมวิชาการฯ
8. ร้อยละของรายวิชาที่มีการบูรณาการกับหลักปรัชญาของเศรษฐกิจพอเพียง	ร้อยละ	-	5	สำนักส่งเสริมวิชาการฯ
9. ร้อยละของกิจกรรมเสริมหลักสูตรที่เสริมสร้างความเป็นพลเมืองดี	ร้อยละ	30	50	สำนักงานอธิการบดี (กองพัฒนานักศึกษา)
10. ระบบและกลไกในการพัฒนาหลักสูตรที่มีเป้าหมายเฉพาะภายใต้รูปแบบการเรียนการสอนที่สามารถแก้ปัญหาและพัฒนาได้	ข้อ	-	1	สำนักส่งเสริมวิชาการฯ

เพื่อให้การบรรลุตามเป้าประสงค์ จึงได้กำหนดแนวทางปฏิบัติโดยเชื่อมโยงกลยุทธ์ แผนงาน ตัวชี้วัด และโครงการหลัก ดังนี้

กลยุทธ์	แผนงาน / ตัวชี้วัด	โครงการหลัก
1. การจัดการศึกษาสำหรับคนทุกช่วงวัย	1. แผนงานการจัดการเรียนการสอนที่ส่งเสริมความรู้และทักษะการเรียนรู้ของคนทุกช่วงวัย	โครงการพัฒนาหลักสูตรเพื่อยกระดับความรู้และทักษะฝีมือแรงงานที่สอดคล้องกับวิถีชีวิตและการเปลี่ยนแปลงสำหรับคนทุกช่วงวัย
	(1) จำนวนหลักสูตรเพื่อยกระดับความรู้และทักษะฝีมือแรงงานที่สอดคล้องกับวิถีชีวิตและการเปลี่ยนแปลงสำหรับคนทุกช่วงวัย	
2. การจัดการศึกษาสมัยใหม่ที่สอดคล้องและตอบสนองต่อความต้องการของชุมชนทุกระดับ	2. แผนงานการจัดหาทุนการศึกษาและการสนับสนุนทุนการศึกษาอย่างยั่งยืน	โครงการจัดทำนโยบายและแผนการจัดหาและการให้ทุนการศึกษา
	(2) ระดับความสำเร็จของกลไกในการบริหารจัดการและการกำกับดูแลให้ทุนการศึกษา	

กลยุทธ์	แผนงาน / ตัวชี้วัด	โครงการหลัก
	3. แผนงานการปรับปรุงและพัฒนาหลักสูตร การศึกษาระดับปริญญาตรีให้ตอบสนองการ พัฒนาและแก้ไขปัญหาจังหวัดสุราษฎร์ธานีและ พื้นที่ภาคใต้	
	(3) จำนวนหลักสูตรการสอนระดับ ปริญญาตรีรวมถึงหลักสูตรนานาชาติ ที่ได้รับการปรับปรุง/พัฒนาให้ทันสมัย มีความสอดคล้องกับบริบทปัจจุบัน และแนวโน้มในอนาคตและ ความก้าวหน้าด้านเทคโนโลยี	โครงการทบทวน ปรับปรุงและพัฒนาหลักสูตรการศึกษา ระดับปริญญาตรี
	4. แผนงานการปรับปรุงพัฒนาหลักสูตรระดับ บัณฑิตศึกษาให้มีคุณภาพและสอดคล้องกับ บริบทของสังคม	
	(4) ระบบและกลไกการจัดการศึกษา ระดับบัณฑิตศึกษา	โครงการทบทวน ปรับปรุงและพัฒนาหลักสูตรการศึกษา ระดับบัณฑิตศึกษา
3.การพัฒนาการเรียนการสอนที่ มุ่งเน้น“รู้จริงปฏิบัติได้”	5. แผนงานพัฒนาการเรียนการสอนที่มุ่งเน้น“รู้ จริงปฏิบัติได้”	
	(5) ผลการประเมินความพึงพอใจต่อ บัณฑิตจากผู้ใช้บัณฑิต	โครงการประเมินผลความพึงพอใจต่อบัณฑิตจากผู้ใช้ บัณฑิต
4.การส่งเสริมการเรียนรู้เพื่อ พัฒนาทักษะผู้เรียน	6. แผนงานส่งเสริมการพัฒนาการเรียนการสอน เพื่อเพิ่มคุณภาพบัณฑิตด้านความรู้และทักษะ	
	(6) ระบบและกลไกในการส่งเสริมพัฒนา หลักสูตรการศึกษาเชิงสหวิทยาการ	โครงการศึกษา สืบหาความพร้อมการจัดทำหลักสูตรสห วิทยาการ
	(7) ร้อยละของรายวิชาในหลักสูตรที่มีการ บูรณาการกับหลักปรัชญาของ เศรษฐกิจพอเพียง	โครงการปรับปรุงรายวิชาในหลักสูตรให้มีการบูรณาการ กับหลักปรัชญาของเศรษฐกิจพอเพียง
	(8) ผลการวัดสมรรถนะด้าน ภาษาอังกฤษตามกรอบ CEFR ของ นักศึกษาไม่ต่ำกว่าระดับ B1 หรือ เทียบเท่า	โครงการอบรม และสอบวัดสมรรถนะด้าน ภาษาอังกฤษตามกรอบCEFR
5.การศึกษาอย่างมีเป้าหมาย	7. แผนงานการศึกษาอย่างมีเป้าหมาย	
	(9) ร้อยละของกิจกรรมเสริมหลักสูตรที่ เสริมสร้างความเป็นพลเมืองดี	โครงการจัดกิจกรรมเสริมหลักสูตรที่เสริมสร้างความเป็น พลเมืองดี
	(10) ระบบและกลไกในการพัฒนา หลักสูตรที่มีเป้าหมายเฉพาะภายใต้ รูปแบบการเรียนการสอนที่สามารถ แก้ปัญหาและพัฒนาได้	โครงการศึกษาความเหมาะสมในการพัฒนาหลักสูตรที่ มีเป้าหมายเฉพาะภายใต้รูปแบบการเรียนการสอนที่ สามารถแก้ปัญหาและพัฒนาได้

## ยุทธศาสตร์ที่ 2 การผลิตและพัฒนาครู

### แผนปฏิบัติการด้าน “พัฒนา” คุณภาพการผลิตและพัฒนาครู

#### เป้าประสงค์

เพื่อผลิตครูคุณภาพที่มีสมรรถนะสูงให้เป็นครูที่เก่งและครูที่สามารถทำงานเชื่อมโยงกับท้องถิ่นได้ มีการประสานความร่วมมือ (Collaborative) มีความคิดเชิงวิพากษ์ (Critical Thinking) มีความคิดสร้างสรรค์ (Creative) มีความสามารถในการสื่อสาร (Communication) มีความมั่นใจ (Confident) และมีความไวในการรับรู้ (Sensitivity) มีความรอบรู้เนื้อหาที่สอน (Pedagogical Content Knowledge : PCK) มีจิตวิญญาณความเป็นครูมีความรู้ทักษะดิจิทัลและภาษาอังกฤษเป็นผู้ช่วยเหลือนักเรียนในการเรียนรู้มีความรับผิดชอบต่อชุมชนสังคมและเป็นครูที่ดีขึ้นในทุกๆวัน (Become a better teacher everyday)

#### กลยุทธ์

1. เสริมสร้างระบบกลไกและกระบวนการคัดสรรนักเรียนที่มีคุณภาพและมีความพร้อมในการก้าวเข้าสู่อาชีพครูและคัดสรรคุณภาพของผู้ที่จะมาเป็นครูของครู
2. การผลิตครูคุณภาพสู่มาตรฐานสากลเพื่อตอบสนองความต้องการของประเทศ
3. การพัฒนาศักยภาพครูและบุคลากรทางการศึกษาให้เป็นชุมทรัพย์ทางปัญญาของสังคม
4. การสร้างนวัตกรรมเพื่อพัฒนาคุณภาพการจัดการเรียนรู้

#### แผนงานการพัฒนามหาวิทยาลัย ประจำปีงบประมาณ พ.ศ. 2562

1. แผนงานการคัดสรรนักเรียนที่ก้าวเข้าสู่อาชีพครู และผู้ที่จะมาเป็นครูของครู
2. แผนงานผลิตครูมาตรฐานสากล
3. แผนงานผลิตครูเพื่อตอบสนองความต้องการของท้องถิ่นและประเทศ
4. แผนงานเสริมสร้างสมรรถนะและประสบการณ์เพื่อพัฒนาครูของครูให้เป็นครูวิชาชีพ
5. แผนงานการพัฒนาศักยภาพครูและบุคลากรทางการศึกษาท้องถิ่น
6. แผนงานพัฒนาศักยภาพบุคลากรสายสนับสนุนเพื่อการผลิตและพัฒนาครูสู่ความเป็นเลิศ
7. แผนงานสร้างแหล่งฝึกปฏิบัติการวิชาชีพครูต้นแบบและการวิจัยทางการศึกษา
8. แผนงานยกระดับมาตรฐานสถานศึกษาเพื่อเป็นแหล่งฝึกปฏิบัติการด้านการจัดการเรียนรู้และการวิจัยทางการศึกษา

#### ตัวชี้วัด

ตัวชี้วัด	หน่วยนับ	ผลการดำเนินงาน ปี 2561 (9 เดือน)	ค่าเป้าหมาย ปี 2562	ผู้รับผิดชอบตัวชี้วัด
<b>ตัวชี้วัดระดับผลผลิต</b>				
1. ผลการวัดสมรรถนะด้านภาษาอังกฤษตามกรอบCEFR ของนักศึกษาไม่ต่ำกว่าระดับB2หรือเทียบเท่า	ร้อยละ	-	20	คณะครุศาสตร์
2. ร้อยละที่เพิ่มขึ้นของนักศึกษาครูที่ได้รับการบรรจุเข้าทำงานเพิ่มขึ้น	ร้อยละ	-	5	คณะครุศาสตร์

ตัวชี้วัด	หน่วยนับ	ผลการดำเนินงาน ปี 2561 (9 เดือน)	ค่าเป้าหมาย ปี 2562	ผู้รับผิดชอบตัวชี้วัด
3. ระดับความสำเร็จของกระบวนการคัดเลือก เป็นไปตามมาตรฐานวิชาชีพครู และมาตรฐาน หลักสูตร และมีอัตราการขยายตัวของนักเรียน เรียนดี มีความศรัทธาในวิชาชีพครู	ระดับ	-	2	คณะครุศาสตร์
4. ระบบและกลไกการกำหนดคุณลักษณะของ ผู้สอนที่จะมาเป็นครูของครูที่ได้รับการยอมรับ จากภาคส่วนต่างๆ ที่เกี่ยวข้อง	ข้อ	-	2	คณะครุศาสตร์
5. ระดับความสำเร็จกระบวนการผลิตบัณฑิตครูที่ เป็นไปตามมาตรฐานวิชาชีพครูมาตรฐาน หลักสูตร และมาตรฐานคุณลักษณะบัณฑิต คุณภาพในระดับ Good Quality	ระดับ	-	2	คณะครุศาสตร์
6. ร้อยละที่เพิ่มขึ้นของนักศึกษาครูในโครงการผลิต ครูเพื่อพัฒนาท้องถิ่นเพิ่มขึ้น	ร้อยละ	-	5	คณะครุศาสตร์
7. กลไกการเสริมสร้างสมรรถนะและประสบการณ์ เพื่อพัฒนาครูของครูให้เป็นครูวิชาชีพ	ข้อ	-	2	คณะครุศาสตร์
8. ระบบการส่งเสริมการพัฒนาศักยภาพครูและ บุคลากรทางการศึกษา	ระดับ	-	3	คณะครุศาสตร์
9. ระดับประสิทธิภาพการปฏิบัติงานของบุคลากร เพื่อการผลิตและพัฒนาครู	ระดับ	-	3	คณะครุศาสตร์
10. มีการศึกษาความเหมาะสมในการจัดตั้งโรงเรียน สาธิตแห่งมหาวิทยาลัยราชภัฏสุราษฎร์ธานี	ข้อ	-	1	คณะครุศาสตร์
11. จำนวนโรงเรียนเครือข่ายฝึกประสบการณ์วิชาชีพ ครู มีมาตรฐานด้านการจัดการเรียนรู้และการ วิจัยดีขึ้น	โรงเรียน	10	20	คณะครุศาสตร์

เพื่อให้การบรรลุตามเป้าประสงค์ จึงได้กำหนดแนวทางปฏิบัติโดยเชื่อมโยงกลยุทธ์ แผนงาน ตัวชี้วัด และโครงการหลัก ดังนี้

กลยุทธ์	แผนงาน / ตัวชี้วัด	โครงการหลัก
1.เสริมสร้างระบบกลไกและ กระบวนการคัดสรรนักเรียนที่มี คุณภาพและมีความพร้อมในการ ก้าวเข้าสู่อาชีพครูและคัดสรร คุณภาพของผู้ที่จะมาเป็นครูของ ครู	1. แผนงานการคัดสรรนักเรียนที่ก้าวเข้าสู่อาชีพ ครูและผู้ที่จะมาเป็นครูของครู	
	(1) ระดับความสำเร็จของกระบวนการ คัดเลือกเป็นไปตามมาตรฐานวิชาชีพ ครูและมาตรฐานหลักสูตรและมีอัตรา การขยายตัวของนักเรียนเรียนดีมี ความศรัทธาในวิชาชีพครู	โครงการคัดเลือกนักเรียนสู่อาชีพครู
	(2) ระบบและกลไกการกำหนด คุณลักษณะของผู้สอนที่จะมาเป็นครู ของครูที่ได้รับการยอมรับจากภาค ส่วนต่างๆ ที่เกี่ยวข้อง	โครงการพัฒนาครูของครู

กลยุทธ์	แผนงาน / ตัวชี้วัด	โครงการหลัก
2.การผลิตครูคุณภาพสู่มาตรฐานสากลเพื่อตอบสนองความต้องการของท้องถิ่นและประเทศ	2. แผนงานผลิตครูมาตรฐานสากล	
	(3) ระดับความสำเร็จกระบวนการผลิตบัณฑิตครูที่เป็นไปตามมาตรฐานวิชาชีพครูและมาตรฐานหลักสูตร	โครงการพัฒนา ปรับปรุงหลักสูตร ตามมาตรฐานวิชาชีพครูและมาตรฐานหลักสูตร
	(4) ผลการวัดสมรรถนะด้านภาษาอังกฤษตามกรอบCEFR ของนักศึกษาไม่ต่ำกว่าระดับB2 หรือเทียบเท่า	โครงการอบรม และสอบวัดสมรรถนะด้านภาษาอังกฤษตามกรอบCEFR สำหรับนักศึกษาครู
	3. แผนงานผลิตครูเพื่อตอบสนองความต้องการของท้องถิ่นและประเทศ	
	(5) ร้อยละที่เพิ่มขึ้นของนักศึกษาครูในโครงการผลิตครูเพื่อพัฒนาท้องถิ่นเพิ่มขึ้น	โครงการครูคืนถิ่น
	(6) ร้อยละที่เพิ่มขึ้นของนักศึกษาครูที่ได้รับการบรรจุเข้าทำงาน	โครงการพัฒนานักศึกษาครูเพื่อการบรรจุ
3.การพัฒนาศักยภาพครูและบุคลากรทางการศึกษาให้เป็นผู้มีพรสวรรค์ทางปัญญาของสังคม	4. แผนงานเสริมสร้างสมรรถนะและประสบการณ์เพื่อพัฒนาครูของครูให้เป็นครูวิชาชีพ	
	(7) กลไกการเสริมสร้างสมรรถนะและประสบการณ์เพื่อพัฒนาครูของครูให้เป็นครูวิชาชีพ	โครงการส่งเสริมสมรรถนะและประสบการณ์เพื่อพัฒนาครูของครูให้เป็นครูวิชาชีพ
	5. แผนงานการพัฒนาศักยภาพครูและบุคลากรทางการศึกษาท้องถิ่น	
	(8) ระบบการส่งเสริมการพัฒนาศักยภาพครูและบุคลากรทางการศึกษา	โครงการส่งเสริมพัฒนาศักยภาพครูและบุคลากรทางการศึกษา
	6. แผนงานพัฒนาศักยภาพบุคลากรสายสนับสนุนเพื่อการผลิตและพัฒนาครูสู่ความเป็นเลิศ	
	(9) ระดับประสิทธิภาพการปฏิบัติงานของบุคลากรเพื่อการผลิตและพัฒนาครู	โครงการพัฒนาสมรรถนะบุคลากรสายสนับสนุนเพื่อการผลิตและพัฒนาครู
4.การสร้างนวัตกรรมเพื่อพัฒนาคุณภาพการจัดการเรียนรู้	7.แผนงานสร้างแหล่งฝึกปฏิบัติการวิชาชีพครูต้นแบบและการวิจัยทางการศึกษา	
	(10) มีการศึกษาความเหมาะสมในการจัดตั้งโรงเรียนสาธิตแห่งมหาวิทยาลัยราชภัฏสุราษฎร์ธานี	โครงการศึกษาความเหมาะสมในการจัดตั้งโรงเรียนสาธิตแห่งมหาวิทยาลัยราชภัฏสุราษฎร์ธานี
	8. แผนงานยกระดับมาตรฐานสถานศึกษาเพื่อเป็นแหล่งฝึกปฏิบัติการด้านการจัดการเรียนรู้และการวิจัยทางการศึกษา	
	(11) จำนวนโรงเรียนเครือข่ายฝึกประสบการณ์วิชาชีพครูโรงเรียนกลุ่มเป้าหมายและโรงเรียนขนาดเล็กมีมาตรฐานด้านการจัดการเรียนรู้และการวิจัยดีขึ้น	โครงการโรงเรียนเครือข่าย

### ยุทธศาสตร์ที่ 3 การพัฒนาระบบบริหารจัดการ

#### แผนปฏิบัติการด้าน “เพิ่มประสิทธิภาพ” การพัฒนาบุคลากรการเงินและงบประมาณและการบริหาร กิจการบ้านเมืองที่ดี

##### เป้าประสงค์

ด้านการพัฒนาบุคลากร (สายวิชาการและสายสนับสนุน) เพื่อส่งเสริมพัฒนาและรักษาบุคลากรที่มีคุณภาพและความสามารถสูงเพื่อให้มหาวิทยาลัยคณะและสำนักต่างๆ มีทางเลือกด้านบุคลากรที่เหมาะสมกับบริบทในการดำเนินงานด้านต่างๆ อย่างมีประสิทธิภาพและประสิทธิผล

ด้านการเงินและงบประมาณมหาวิทยาลัยจะปรับปรุงความยั่งยืนทางการเงินโดยการสร้างรายได้ที่เพิ่มขึ้นจากสภาพเศรษฐกิจที่ดีของจังหวัดสุราษฎร์ธานีและภาคใต้รวมทั้งเพิ่มรายได้จากโครงการวิจัยและบริการวิชาการและการให้คำปรึกษารวมทั้งการจัดการเรียนการสอนโดยยึดกรอบจริยธรรมในฐานะมหาวิทยาลัยของท้องถิ่นที่ได้รับการสนับสนุนรายได้จากเงินภาษีของประชาชนอย่างมั่นคงควบคู่ไปกับการปรับปรุงประสิทธิภาพในการวางแผนการบริหารงานและการจัดการภายใต้หลักธรรมาภิบาล

##### ด้านการบริหารจัดการ

1) การสมัครเรียนรับสมัครนักศึกษาในระดับประเทศและระดับนานาชาติผ่านกระบวนการที่เป็นธรรมโดยพิจารณาตามผลการศึกษา/ผลงานและศักยภาพของนักศึกษา

2) การบริการวิชาการและการบริการนักศึกษา มีสิ่งอำนวยความสะดวกและบริการที่โดดเด่นผ่านการบริหารจัดการที่มีประสิทธิภาพและตอบสนองต่อผลประโยชน์ของบุคลากรนักศึกษาและผู้รับบริการจากมหาวิทยาลัย

3) ด้านเทคโนโลยีสารสนเทศและการสื่อสาร (ICT) พัฒนาระบบเทคโนโลยีสารสนเทศเพื่อการสื่อสารให้มีความสอดคล้องกับทิศทางการพัฒนาและยุทธศาสตร์ที่ระบุไว้ในส่วนต่างๆ ของยุทธศาสตร์เพื่อให้คณะสำนักและหน่วยงานที่เกี่ยวข้องสามารถกำหนดขีดความสามารถคุณภาพและต้นทุนของระบบเทคโนโลยีสารสนเทศเพื่อการสื่อสารที่มีความจำเป็นสำหรับการใช้งานได้

4) ด้านอาคารสถานที่และโครงสร้างพื้นฐานมีสิ่งอำนวยความสะดวกและบริการที่โดดเด่นและการบริหารจัดการที่มีประสิทธิภาพและตอบสนองต่อผลประโยชน์ของบุคลากรและนักศึกษา

5) ด้านการกำกับดูแล (Governance) พัฒนาระบบการกำกับดูแลเพื่อเพิ่มประสิทธิภาพในการตัดสินใจและความรับผิดชอบให้สอดคล้องกับค่านิยมของมหาวิทยาลัย

##### กลยุทธ์

1. การปรับโครงสร้างองค์กรและการยกระดับการพัฒนาศักยภาพของบุคลากร
2. การปรับปรุงการวางแผนการคลังและการจัดสรรทรัพยากร
3. ยกระดับการให้บริการห้องสมุดและข้อมูลข่าวสารเพื่อสนับสนุนการเรียนการสอนและการวิจัย
4. พัฒนากลไกและระบบเทคโนโลยีสารสนเทศและการสื่อสารและระบบคอมพิวเตอร์ให้มีประสิทธิภาพเพื่อการบริหารจัดการ
5. การเพิ่มประสิทธิภาพการบริหารจัดการโครงสร้างพื้นฐานให้คุ้มค่าและเกิดประโยชน์สูงสุด

6. การจัดการสิ่งแวดล้อมและการลดผลกระทบต่อสิ่งแวดล้อมที่เกิดจากกิจกรรมทั้งหมดของมหาวิทยาลัย
7. ยกระดับคุณภาพการบริหารความเสี่ยงการควบคุมภายในให้สอดคล้องกับการเปลี่ยนแปลง

#### แผนงานการพัฒนามหาวิทยาลัย ประจำปีงบประมาณ พ.ศ. 2562

1. แผนงานยกระดับประสิทธิภาพและประสิทธิผลบุคลากร
2. แผนงานการปรับปรุงการวางแผนการคลัง และการจัดการทรัพยากรให้เกิดความคุ้มค่ามากยิ่งขึ้น
3. แผนงานยกระดับการให้บริการห้องสมุดเพื่อสนับสนุนการเรียนการสอน การวิจัย และการเรียนรู้ของสาธารณะ
4. แผนงานพัฒนาระบบเทคโนโลยีสารสนเทศ เพื่อการบริหารและการตัดสินใจ
5. แผนงานการพัฒนาและเพิ่มประสิทธิภาพการใช้อาคารสถานที่ โครงสร้างพื้นฐาน ในปัจจุบันและอนาคต
6. แผนงานการจัดการสิ่งแวดล้อม และการลดผลกระทบต่อสิ่งแวดล้อมที่เกิดจากกิจกรรมในมหาวิทยาลัย
7. แผนงานการยกระดับคุณภาพการบริหารความเสี่ยงและการควบคุมภายใน
8. แผนงานยกระดับการมีส่วนร่วมและคุณภาพการสื่อสารภายในและภายนอกมหาวิทยาลัย

#### ตัวชี้วัด

ตัวชี้วัด	หน่วยวัด	ผลการดำเนินงานปี 2561 (9 เดือน)	ค่าเป้าหมาย ปี 2562	ผู้รับผิดชอบตัวชี้วัด
<b>ตัวชี้วัดระดับผลผลิต</b>				
1. ระดับความสำเร็จของการประเมินระดับความเข้าใจเกี่ยวกับภาพอนาคต วิสัยทัศน์ เป้าหมาย และยุทธศาสตร์การพัฒนามหาวิทยาลัยกลไกกำกับดูแล กลไกการบริหาร กลไกการจัดการ กลไกการปฏิบัติ ของภาคส่วนต่างๆ ภายในมหาวิทยาลัย	ระดับ	-	3	สำนักงานอธิการบดี (กองนโยบายและแผน)
2. ระบบและกลไกการจัดจ้างและการคัดสรรบุคลากร	ข้อ	-	3	สำนักงานอธิการบดี (กองการเจ้าหน้าที่)
3. ร้อยละอาจารย์ที่มีตำแหน่งทางวิชาการ และร้อยละของการเข้าสู่ตำแหน่งที่สูงขึ้นของสายสนับสนุน	ร้อยละของอาจารย์	15	60	สำนักงานอธิการบดี (กองการเจ้าหน้าที่)
	ร้อยละของบุคลากรสายสนับสนุน	10	10	
4. ระดับความสำเร็จของการจัดทำต้นทุนต่อหน่วยผลผลิต	ระดับ	4	4	สำนักงานอธิการบดี (กองคลัง / กองนโยบายและแผน)

ตัวชี้วัด	หน่วยวัด	ผลการดำเนินงานปี 2561 (9 เดือน)	ค่าเป้าหมาย ปี 2562	ผู้รับผิดชอบตัวชี้วัด
5. ระดับความสำเร็จตามแผนกลยุทธ์ทางการเงิน	ระดับ	-	1	สำนักงานอธิการบดี (กองคลัง / กองนโยบาย และแผน)
6. ผลการประเมินความพึงพอใจของผู้ใช้บริการ ห้องสมุด ด้วยระบบอิเล็กทรอนิกส์ และ ครอบคลุมผู้ให้บริการไม่น้อยกว่าร้อยละ 50 ของ จำนวนผู้บริการห้องสมุดทั้งหมด	ร้อยละ	80	80	สำนักวิทยบริการฯ
7. ระบบ และกลไกการตัดสินใจเชิงการบริหารด้าน เทคโนโลยีสารสนเทศเพื่อการสื่อสาร	ข้อ	-	3	สำนักวิทยบริการฯ
8. ระดับความสำเร็จของการพัฒนาระบบ สารสนเทศที่เชื่อมโยงการบริการด้านเทคโนโลยี สารสนเทศครอบคลุมการดำเนินงานอย่างมี ประสิทธิภาพ	ระดับ	-	3	สำนักวิทยบริการฯ
9. ระบบและกลไกการประเมินประสิทธิภาพการใช้ อาคาร สถานที่ โครงสร้างพื้นฐาน และสิ่งอำนวยความสะดวก และข้อเสนอแนะ เพื่อให้การใช้ อาคาร สถานที่ โครงสร้างพื้นฐาน และสิ่งอำนวยความสะดวกในปัจจุบันเกิดประโยชน์สูงสุด	ข้อ	-	2	สำนักงานอธิการบดี
10. ระดับความสำเร็จของการกำหนดมาตรการ และ ดำเนินการตามมาตรการ การจัดการสิ่งแวดล้อม และการลดผลกระทบต่อสิ่งแวดล้อมที่เกิดจาก กิจกรรมในมหาวิทยาลัย	ระดับ	-	3	สำนักงานอธิการบดี
11. ระดับความสำเร็จของการประเมินระดับ ประสิทธิภาพ ประสิทธิภาพ และความโปร่งใสใน การดำเนินงานของมหาวิทยาลัย มีรายงานทาง การเงินที่ได้รับความน่าเชื่อถือ และมีการ ปฏิบัติงานที่เป็นไปตามกฎหมาย และระเบียบ ข้อบังคับที่เกี่ยวข้อง	ระดับ	-	3	กองตรวจสอบภายใน

เพื่อให้การบรรลุตามเป้าประสงค์ จึงได้กำหนดแนวทางปฏิบัติโดยเชื่อมโยงกลยุทธ์ แผนงาน ตัวชี้วัด และโครงการหลัก ดังนี้

กลยุทธ์	แผนงาน / ตัวชี้วัด	โครงการหลัก
1.การปรับโครงสร้างองค์กรและ การยกระดับการพัฒนาศักยภาพ ของบุคลากร	1. แผนงานยกระดับประสิทธิภาพและ ประสิทธิภาพบุคลากร	
	(1) ระบบและกลไกการจัดจ้างและการ คัดสรรบุคลากร	โครงการจัดทำแผนอัตรากำลังมหาวิทยาลัยราชภัฏ สุราษฎร์ธานี
	(2) ร้อยละอาจารย์ที่มีตำแหน่งทาง วิชาการและร้อยละของการเข้าสู่ ตำแหน่งที่สูงขึ้นของสายสนับสนุน	โครงการส่งเสริม สนับสนุน การเข้าสู่ตำแหน่งทาง วิชาการของสายวิชาการและการเข้าสู่ตำแหน่งที่สูงขึ้น ของสายสนับสนุน



กลยุทธ์	แผนงาน / ตัวชี้วัด	โครงการหลัก
2.การปรับปรุงการวางแผนการคลังและการจัดสรรทรัพยากร	2. แผนงานการปรับปรุงการวางแผนการคลังและการจัดการทรัพยากรให้เกิดความคุ้มค่ามากยิ่งขึ้น	
	(3) ระดับความสำเร็จของการจัดทำต้นทุนต่อหน่วยผลผลิต	โครงการจัดทำต้นทุนต่อหน่วยผลผลิต
	(4) ระดับความสำเร็จตามแผนกลยุทธ์ทางการเงิน	โครงการจัดทำแผนกลยุทธ์ทางการเงิน
3. ยกระดับการให้บริการห้องสมุดและข้อมูลข่าวสารเพื่อสนับสนุนการเรียนการสอนและการวิจัย	3. แผนงานยกระดับการให้บริการห้องสมุดเพื่อสนับสนุนการเรียนการสอนการวิจัยและการเรียนรู้ของสาธารณะ	
	(5) ผลการประเมินความพึงพอใจของผู้ใช้บริการห้องสมุดด้วยระบบอิเล็กทรอนิกส์และครอบคลุมผู้ให้บริการไม่น้อยกว่าร้อยละ 50 ของจำนวนผู้บริการห้องสมุดทั้งหมด	โครงการประเมินความพึงพอใจของผู้ใช้บริการห้องสมุดด้วยระบบอิเล็กทรอนิกส์
4.พัฒนาเทคโนโลยีสารสนเทศและระบบสื่อสารและระบบคอมพิวเตอร์ให้มีประสิทธิภาพเพื่อการบริหารจัดการ	4. แผนงานพัฒนาระบบเทคโนโลยีสารสนเทศเพื่อการบริหารและการตัดสินใจ	
	(6) ระบบและกลไกการตัดสินใจเชิงการบริหารด้านเทคโนโลยีสารสนเทศเพื่อการสื่อสาร	โครงการจัดตั้งอนุกรรมการด้านเทคโนโลยีสารสนเทศเพื่อการสื่อสาร
	(7) ระดับความสำเร็จของการพัฒนาระบบสารสนเทศที่เชื่อมโยงการบริการด้านเทคโนโลยีสารสนเทศครอบคลุมการดำเนินงานอย่างมีประสิทธิภาพ	โครงการจัดทำแผนปฏิบัติการการบริหารด้านเทคโนโลยีสารสนเทศ
5.การเพิ่มประสิทธิภาพการบริหารจัดการโครงสร้างพื้นฐานให้คุ้มค่าและเกิดประโยชน์สูงสุด	5. แผนงานการพัฒนาและเพิ่มประสิทธิภาพการใช้อาคารสถานที่โครงสร้างพื้นฐานในปัจจุบันและอนาคต	
	(8) ระบบและกลไกการประเมินประสิทธิภาพการใช้อาคารสถานที่โครงสร้างพื้นฐานและสิ่งอำนวยความสะดวกและข้อเสนอแนะเพื่อให้อาคารสถานที่โครงสร้างพื้นฐานและสิ่งอำนวยความสะดวกในปัจจุบันเกิดประโยชน์สูงสุด	โครงการตรวจสอบประสิทธิภาพการใช้อาคารสถานที่โครงสร้างพื้นฐานและสิ่งอำนวยความสะดวก โครงการจัดทำแผนการใช้ การบำรุงรักษา และการกำจัดทิ้งเพื่อปรับปรุงสภาพแวดล้อมโดยรวม
6.การจัดการสิ่งแวดล้อมและการลดผลกระทบต่อสิ่งแวดล้อมที่เกิดจากกิจกรรมในมหาวิทยาลัย	6. แผนงานการจัดการสิ่งแวดล้อมและการลดผลกระทบต่อสิ่งแวดล้อมที่เกิดจากกิจกรรมในมหาวิทยาลัย	
	(9) ระดับความสำเร็จของการกำหนดมาตรการและดำเนินการตามมาตรการการจัดการสิ่งแวดล้อมและการลดผลกระทบต่อสิ่งแวดล้อมที่เกิด	โครงการGreen University

กลยุทธ์	แผนงาน / ตัวชี้วัด จากกิจกรรมในมหาวิทยาลัย	โครงการหลัก
7.ยกระดับคุณภาพการบริหาร ความเสี่ยงการควบคุมภายในให้ สอดคล้องกับการเปลี่ยนแปลง	7. แผนงานการยกระดับคุณภาพการบริหารความ เสี่ยงและการควบคุมภายใน	
	(10) ระดับความสำเร็จของการประเมิน ระดับประสิทธิผลประสิทธิภาพและ ความโปร่งใสในการดำเนินงานของ มหาวิทยาลัยมีรายงานทางการเงินที่ ได้รับความน่าเชื่อถือและมีการ ปฏิบัติงานที่เป็นไปตามกฎหมายและ ระเบียบข้อบังคับที่เกี่ยวข้อง	โครงการจัดทำแผนบริหารความเสี่ยง และการควบคุม ภายใน
	8. แผนงานยกระดับการมีส่วนร่วมและคุณภาพ การสื่อสารภายในและภายนอกมหาวิทยาลัย	
	(11) ระดับความสำเร็จของการประเมิน ระดับความเข้าใจเกี่ยวกับภาพอนาคต วิสัยทัศน์เป้าหมายและยุทธศาสตร์ การพัฒนามหาวิทยาลัยกลไกกำกับ ดูแลกลไกการบริหารกลไกการจัดการ กลไกการปฏิบัติของภาคส่วนต่างๆ ภายในมหาวิทยาลัย	โครงการศึกษาความเข้าใจเกี่ยวกับภาพอนาคตวิสัยทัศน์ เป้าหมายและยุทธศาสตร์การพัฒนามหาวิทยาลัย

## ยุทธศาสตร์ที่ 4 การพัฒนาท้องถิ่น

### แผนปฏิบัติการด้าน “สร้างสรรค์” คุณภาพท้องถิ่นและสังคมอย่างยั่งยืน

#### เป้าประสงค์

ยกระดับชุมชนท้องถิ่นให้เข้มแข็งมั่นคงยั่งยืนด้วยศาสตร์พระราชาว่าด้วย“การพัฒนาคน”“เข้าใจ เข้าถึงพัฒนา” “การระเบิดจากข้างใน” และ“ปรัชญาของเศรษฐกิจพอเพียง”โดยการมีส่วนร่วมอย่างมีนัยสำคัญต่อชุมชนท้องถิ่นในระดับหมู่บ้านตำบลอำเภอและจังหวัด

#### กลยุทธ์

1. พัฒนาบุคลากรให้มีสมรรถนะในการพัฒนาชุมชนท้องถิ่น
2. สร้างเครือข่ายความร่วมมือและส่งเสริมการมีปฏิสัมพันธ์ระหว่างมหาวิทยาลัยกับภาคีพัฒนา
3. ยกระดับการบริการวิชาการให้สอดคล้องกับความต้องการของชุมชนท้องถิ่น

#### แผนงานการพัฒนามหาวิทยาลัย ประจำปีงบประมาณ พ.ศ. 2562

1. แผนงานการพัฒนาบุคลากรให้มีสมรรถนะในการพัฒนาชุมชนท้องถิ่น
2. แผนงานการสร้างเครือข่ายความร่วมมือที่ดีกับองค์กรระดับชุมชนท้องถิ่น และหน่วยงานระดับภูมิภาคที่สำคัญ
3. แผนงานยกระดับความสัมพันธ์กับศิษย์เก่าเพื่อสร้างความเชื่อมั่นของสาธารณชน (Public Reputation) ที่มีต่อมหาวิทยาลัย
4. แผนงานมีส่วนร่วมและบทบาทในกระบวนการยกระดับการศึกษาและส่งเสริมคุณภาพชีวิตของประชาชน
5. แผนงานการมีส่วนร่วมและบทบาทในกระบวนการพัฒนาทางเศรษฐกิจ สังคม และสิ่งแวดล้อมอย่างยั่งยืนโดยใช้ศาสตร์พระราชา

#### ตัวชี้วัด

ตัวชี้วัด	หน่วยวัด	ผลการดำเนินงานปี 2561 (9 เดือน)	ค่าเป้าหมาย ปี 2562	ผู้รับผิดชอบตัวชี้วัด
<b>ตัวชี้วัดระดับผลผลิต</b>				
1. ระดับความสำเร็จการจัดทำฐานข้อมูลสมรรถนะบุคลากร	ระดับ	-	3	สำนักงานอธิการบดี (งานบริการวิชาการฯ)
2. ร้อยละโครงการ/กิจกรรมที่มหาวิทยาลัยเข้าไปมีความร่วมมือระหว่างหน่วยงานที่เกี่ยวข้องในการพัฒนาหรือแก้ปัญหา ระดับชุมชน ท้องถิ่น จังหวัด และระดับภูมิภาค ร่วมกับ ชุมชน องค์กรปกครองส่วนท้องถิ่น หน่วยงานระดับจังหวัดและหน่วยงานระดับภูมิภาค	ร้อยละ	-	20	สำนักงานอธิการบดี (งานบริการวิชาการฯ)
3. ระบบและกลไกการสร้างปฏิสัมพันธ์ระหว่างมหาวิทยาลัยกับศิษย์เก่า	ระดับ	-	1	สำนักงานอธิการบดี (กองพัฒนานักศึกษา) / สถาบันวิจัยฯ

ตัวชี้วัด	หน่วยวัด	ผลการดำเนินงานปี 2561 (9 เดือน)	ค่าเป้าหมาย ปี 2562	ผู้รับผิดชอบตัวชี้วัด
4. ระบบ และกลไกการมีส่วนร่วมพัฒนาคุณภาพของครูผู้สอนที่มีอยู่เดิมในโรงเรียนชนบททางไกล ความครอบคลุมของครูในโรงเรียนชนบททางไกล ที่ได้รับการพัฒนาคุณภาพโดยมหาวิทยาลัย	ข้อ	-	1	สำนักงานอธิการบดี (งานบริการวิชาการฯ)
5. จำนวนชุมชนท้องถิ่นที่ได้รับการพัฒนาเพื่อยกระดับการประกอบอาชีพและ/หรือยกระดับคุณภาพชีวิตจากการเข้าร่วมการอบรมหลักสูตรฝึกอบรม ที่ดำเนินการโดยมหาวิทยาลัย และองค์กรเครือข่าย	ชุมชน	-	15	สำนักงานอธิการบดี (งานบริการวิชาการฯ)
6. จำนวนนักเรียนหรือประชาชนที่ขาดทักษะการอ่านในพื้นที่จังหวัดสุราษฎร์ธานีและภาคใต้ และได้รับส่งเสริม “การอ่าน” จากมหาวิทยาลัยและองค์กรเครือข่าย	คน	-	400	สำนักงานอธิการบดี (งานบริการวิชาการฯ)
7. ระบบและกลไกการพัฒนาท้องถิ่น	ข้อ	-	6	สำนักงานอธิการบดี (งานบริการวิชาการฯ)

เพื่อให้การบรรลุตามเป้าประสงค์ จึงได้กำหนดแนวทางปฏิบัติโดยเชื่อมโยงกลยุทธ์ แผนงาน ตัวชี้วัด และโครงการหลัก ดังนี้

กลยุทธ์	แผนงาน / ตัวชี้วัด	โครงการหลัก
1.พัฒนาบุคลากรให้มีสมรรถนะในการพัฒนาชุมชนท้องถิ่น	1. แผนงานการพัฒนาบุคลากรให้มีสมรรถนะในการพัฒนาชุมชนท้องถิ่น	
	(1) ระดับความสำเร็จการจัดทำฐานข้อมูลสมรรถนะบุคลากร	โครงการจัดทำฐานข้อมูลสมรรถนะบุคลากร โครงการพัฒนาสมรรถนะบุคลากรด้านการพัฒนาชุมชนท้องถิ่น
2.สร้างเครือข่ายความร่วมมือและส่งเสริมการมีปฏิสัมพันธ์ระหว่างมหาวิทยาลัยกับภาคีพัฒนา	2. แผนงานการสร้างเครือข่ายความร่วมมือที่ดีกับองค์กรระดับชุมชนท้องถิ่นและหน่วยงานระดับภูมิภาคที่สำคัญ	
	(2) ร้อยละของโครงการ/กิจกรรมที่มหาวิทยาลัยเข้าไปมีส่วนสำคัญในการพัฒนาหรือแก้ปัญหาในระดับชุมชนท้องถิ่นจังหวัดและระดับภูมิภาค ร่วมกับชุมชนองค์กรปกครองส่วนท้องถิ่นหน่วยงานระดับจังหวัดและหน่วยงานระดับภูมิภาค	โครงการเครือข่ายความร่วมมือ โครงการพัฒนาหรือแก้ปัญหาในระดับชุมชนท้องถิ่นจังหวัดและระดับภูมิภาคร่วมกับชุมชนองค์กรปกครองส่วนท้องถิ่นหน่วยงานระดับจังหวัดและหน่วยงานระดับภูมิภาค
	3. แผนงานยกระดับความสัมพันธ์กับศิษย์เก่าเพื่อสร้างความเชื่อมั่นของสาธารณชน (Public Reputation) ที่มีต่อมหาวิทยาลัย	
(3) ระบบและกลไกการสร้างปฏิสัมพันธ์ระหว่างมหาวิทยาลัยกับศิษย์เก่า	โครงการศิษย์เก่าสัมพันธ์	

กลยุทธ์	แผนงาน / ตัวชี้วัด	โครงการหลัก
3.ยกระดับการบริการวิชาการให้สอดคล้องกับความต้องการของชุมชนท้องถิ่น	4. แผนงานมีส่วนร่วมและบทบาทในกระบวนการยกระดับการศึกษาและส่งเสริมคุณภาพชีวิตของประชาชน	
	(4) ระบบและกลไกการมีส่วนร่วมพัฒนาคุณภาพครูผู้สอนที่มีอยู่เดิมในโรงเรียนชนบทห่างไกลความครอบคลุมของครูในโรงเรียนชนบทห่างไกลที่ได้รับการพัฒนาคุณภาพโดยมหาวิทยาลัย	โครงการพัฒนาคุณภาพครูในโรงเรียนชนบทห่างไกล
	(5) จำนวนชุมชนท้องถิ่นที่ได้รับการพัฒนาเพื่อยกระดับการประกอบอาชีพและ/หรือยกระดับคุณภาพชีวิตจากการเข้าร่วมการฝึกอบรมหลักสูตรระยะสั้นที่ดำเนินการโดยมหาวิทยาลัยและองค์กรเครือข่าย	โครงการบริการวิชาการ
	(6) จำนวนนักเรียนหรือประชาชนที่ขาดทักษะการอ่านในพื้นที่จังหวัดสุราษฎร์ธานีและภาคใต้และได้รับส่งเสริม “การอ่าน” จากมหาวิทยาลัยและองค์กรเครือข่าย	โครงการอ่านออกเขียนได้เพื่อสร้างเสริมสุขภาวะสำหรับนักเรียน
	5. แผนงานการมีส่วนร่วมและบทบาทในกระบวนการพัฒนาทางเศรษฐกิจสังคมและสิ่งแวดล้อมอย่างยั่งยืนโดยใช้ศาสตร์พระราชา	
	(7) ระบบและกลไกการพัฒนาท้องถิ่น	โครงการพันธกิจสัมพันธ์เพื่อแก้ปัญหาคาความยากจนของประชาชนในท้องถิ่น  โครงการจัดทำแนวปฏิบัติที่ดี หรือนวัตกรรมที่เกิดจากการพัฒนาชุมชนท้องถิ่น

## แผนปฏิบัติการด้าน “ขับเคลื่อน” คุณภาพการวิจัยและนวัตกรรมที่สอดคล้องกับการเรียนการสอนและการพัฒนาชุมชนท้องถิ่น

### เป้าประสงค์

เพื่อผลิตผลงานวิจัยในเชิงสหวิทยาการที่ตอบสนองการดำเนินงานกิจกรรมการเรียนการสอนของมหาวิทยาลัยแก้ปัญหาพัฒนาในมิติด้านสังคมเศรษฐกิจทรัพยากรธรรมชาติและสิ่งแวดล้อมรวมทั้งอนุรักษ์ศิลปวัฒนธรรมของจังหวัดสุราษฎร์ธานีและพื้นที่ภาคใต้

### กลยุทธ์

1. ส่งเสริมและพัฒนาศักยภาพของนักวิจัยอย่างต่อเนื่อง
2. ส่งเสริมและสนับสนุนการวิจัยสหวิทยาการเพื่อการพัฒนาชุมชนท้องถิ่น
3. ส่งเสริมการเผยแพร่และการร่วมประชุมสัมมนาวิจัยทั้งระดับชุมชนท้องถิ่นระดับชาติและระดับนานาชาติ
4. ส่งเสริมการวิจัยและการพัฒนานวัตกรรมการเรียนการสอน
5. สร้างความเข้มแข็งการวิจัยและการสร้างเครือข่ายทั้งในประเทศและต่างประเทศ
6. พัฒนามาตรฐานทางจริยธรรมด้านการวิจัยที่เป็นมาตรฐานสากล

### แผนงานการพัฒนามหาวิทยาลัย ประจำปีงบประมาณ พ.ศ. 2562

1. แผนงานการส่งเสริมและพัฒนาคุณภาพของนักวิจัยและผู้สร้างนวัตกรรมให้มีความรู้สูงสุด
2. แผนงานการส่งเสริมการวิจัยและนวัตกรรมเพื่อพัฒนาการเรียนการสอน
3. แผนงานการส่งเสริมและสนับสนุนความเข้มแข็งของการวิจัยและนวัตกรรมสหวิทยาการเพื่อพัฒนาชุมชนท้องถิ่น
4. แผนงานการมีส่วนร่วมในกิจกรรมการประชุม/สัมมนา/การนำเสนอผลงานวิจัย
5. แผนงานสนับสนุนการวิจัยและการสร้างเครือข่ายในประเทศและต่างประเทศ
6. แผนงานพัฒนามาตรฐานทางจริยธรรมด้านการวิจัยที่เป็นมาตรฐานสากล

### ตัวชี้วัด

ตัวชี้วัด	หน่วยนับ	ผลการดำเนินงาน ปี 2561 (9 เดือน)	ค่าเป้าหมาย ปี 2562	ผู้รับผิดชอบตัวชี้วัด
<b>ตัวชี้วัดระดับผลผลิต</b>				
1. งานวิจัยที่ได้รับการตีพิมพ์ในฐานข้อมูลที่ได้รับการยอมรับในระดับชาติและนานาชาติรวมถึงการขยายตัวของจำนวนความถี่ที่ถูกนำไปอ้างอิงต่ออาจารย์ประจำ	ร้อยละ ด้านสังคมศาสตร์	13	30	สถาบันวิจัยและพัฒนา
	ร้อยละ ด้านวิทยาศาสตร์	18	20	

ตัวชี้วัด	หน่วยนับ	ผลการดำเนินงาน ปี 2561 (9 เดือน)	ค่าเป้าหมาย ปี 2562	ผู้รับผิดชอบตัวชี้วัด
2. ร้อยละของนักวิจัยและผู้สร้างนวัตกรรมได้รับทุนภายนอกสำหรับการทำวิจัยและหรือสร้างนวัตกรรมและหรือได้รับรางวัลในเวทีระดับชาติหรือนานาชาติ	ร้อยละ	-	3	สถาบันวิจัยและพัฒนา
3. ร้อยละผลงานวิจัยและหรือนวัตกรรมที่ถูกนำไปใช้ในการจัดการเรียนการสอนเพิ่มขึ้น	ร้อยละ	-	50	สถาบันวิจัยและพัฒนา
4. ระบบกลไกส่งเสริมและสนับสนุนความเข้มแข็งของการวิจัยและนวัตกรรมเชิงสหวิทยาการเพื่อการพัฒนาชุมชนท้องถิ่น	ข้อ	-	3	สถาบันวิจัยและพัฒนา
5. ร้อยละเพิ่มขึ้นของการนำเสนอผลงานวิจัยในกิจกรรมการประชุม/สัมมนางานวิจัยระดับชุมชนท้องถิ่นระดับจังหวัดระดับภาคระดับชาติและระดับนานาชาติ	ร้อยละ	-	5	สถาบันวิจัยและพัฒนา
6. จำนวนโครงการวิจัยที่ร่วมกับกลุ่มเครือข่ายการวิจัยในประเทศและหรือต่างประเทศ	โครงการ	5	10	สถาบันวิจัยและพัฒนา
7. กลไกในการกำกับดูแลให้การดำเนินงานวิจัยของมหาวิทยาลัย ดำเนินการตามมาตรฐานทางจริยธรรมด้านการวิจัยที่เป็นมาตรฐานสากล	ข้อ	-	3	สถาบันวิจัยและพัฒนา

เพื่อให้การบรรลุตามเป้าประสงค์ จึงได้กำหนดแนวทางปฏิบัติโดยเชื่อมโยงกลยุทธ์ แผนงาน ตัวชี้วัด และโครงการหลัก ดังนี้

กลยุทธ์	แผนงาน / ตัวชี้วัด	โครงการหลัก
1. ส่งเสริมและพัฒนาศักยภาพของนักวิจัยและผู้สร้างนวัตกรรมอย่างต่อเนื่อง	1. แผนงานการส่งเสริมและพัฒนาคุณภาพของนักวิจัยและผู้สร้างนวัตกรรมให้มีศักยภาพสูงสุด	โครงการส่งเสริมและพัฒนาคุณภาพนักวิจัยและผู้สร้างนวัตกรรม
	(1) ร้อยละของนักวิจัยและผู้สร้างนวัตกรรมได้รับทุนภายนอกสำหรับการทำวิจัยและสร้างนวัตกรรมและหรือได้รับรางวัลในเวทีระดับชาติหรือนานาชาติ	
2. ส่งเสริมการวิจัยและนวัตกรรมเพื่อพัฒนาการเรียนการสอน	2. แผนงานการส่งเสริมการวิจัยและนวัตกรรมเพื่อพัฒนาการเรียนการสอน	โครงการส่งเสริมการนำผลงานวิจัยและนวัตกรรมไปใช้ในการจัดการเรียนการสอน
	(2) ร้อยละผลงานวิจัยและนวัตกรรมที่ถูกนำไปใช้ในการจัดการเรียนการสอนเพิ่มขึ้น	
3. ส่งเสริมและสนับสนุนการวิจัยและนวัตกรรมเชิงสหวิทยาการ	3. แผนงานการส่งเสริมและสนับสนุนความเข้มแข็งของการวิจัยและนวัตกรรมสหวิทยาการ	

กลยุทธ์	แผนงาน / ตัวชี้วัด	โครงการหลัก
เพื่อการพัฒนาชุมชนท้องถิ่น	เพื่อการพัฒนาชุมชนท้องถิ่น	
	(3) ระบบกลไกส่งเสริมและสนับสนุนความเข้มแข็งของการวิจัยและนวัตกรรมสหวิทยาการเพื่อการพัฒนาชุมชนท้องถิ่น	โครงการชุดงานวิจัยและนวัตกรรมข้ามศาสตร์เชิงสหวิทยาการเพื่อการพัฒนาชุมชนท้องถิ่น  โครงการจัดทำแผนการวิจัยและนวัตกรรมระดับคณะและสาขาวิชา
4.ส่งเสริมการเผยแพร่และการร่วมประชุมสัมมนางานวิจัยทั้งระดับชุมชนท้องถิ่นระดับชาติและระดับนานาชาติ	4. แผนงานการมีส่วนร่วมในกิจกรรมการประชุม/สัมมนา/การนำเสนอผลงานวิจัย	
	(4) ร้อยละเพิ่มขึ้นของการนำเสนอผลงานวิจัยในกิจกรรมการประชุม/สัมมนางานวิจัยระดับชุมชนท้องถิ่นระดับจังหวัดระดับภาคระดับชาติและระดับนานาชาติ	โครงการส่งเสริม สนับสนุนการนำเสนอผลงานวิจัยในกิจกรรมการประชุม/สัมมนางานวิจัยระดับชุมชนท้องถิ่นระดับจังหวัดระดับภาคระดับชาติและระดับนานาชาติ
	(5) งานวิจัยที่ได้รับการตีพิมพ์ในฐานข้อมูลที่ได้รับการยอมรับในระดับชาติและนานาชาติ อาทิ Thai Journal Citation Index-TCI, Web of Science, Scopus เป็นต้นรวมถึงการขยายตัวของจำนวนความถี่ที่ถูกนำไปอ้างอิงต่ออาจารย์ประจำ	โครงการส่งเสริม สนับสนุนการตีพิมพ์ในฐานข้อมูลที่ได้รับการยอมรับในระดับชาติและนานาชาติ อาทิ Thai Journal Citation Index-TCI, Web of Science, Scopus เป็นต้นรวมถึงการขยายตัวของจำนวนความถี่ที่ถูกนำไปอ้างอิงต่ออาจารย์ประจำ
5.สร้างความเข้มแข็งในการวิจัยและนวัตกรรมโดยสร้างเครือข่ายการวิจัยทั้งในประเทศและต่างประเทศ	5. แผนงานสนับสนุนการวิจัยและการสร้างเครือข่ายในประเทศและต่างประเทศ	
	(6) จำนวนโครงการวิจัยที่ร่วมกับกลุ่มเครือข่ายการวิจัยในประเทศและต่างประเทศ	โครงการสร้างความร่วมมือระดับนานาชาติ เพื่อพัฒนาผลงานวิจัยและนวัตกรรม
6.พัฒนามาตรฐานทางจริยธรรมด้านการวิจัยที่เป็นมาตรฐานสากล	6.แผนงานพัฒนามาตรฐานทางจริยธรรมด้านการวิจัยที่เป็นมาตรฐานสากล	
	(7) กลไกในการกำกับดูแลให้การดำเนินงานวิจัยของมหาวิทยาลัยดำเนินการตามมาตรฐานทางจริยธรรมด้านการวิจัยที่เป็นมาตรฐานสากล	โครงการพัฒนามาตรฐานทางจริยธรรมด้านการวิจัยที่เป็นมาตรฐานสากล



## แผนปฏิบัติการด้าน “อนุรักษ์” ฟื้นฟูส่งเสริมและพัฒนาขนบธรรมเนียมประเพณีและศิลปวัฒนธรรม เป้าประสงค์

เพื่ออนุรักษ์ฟื้นฟูส่งเสริมและพัฒนาขนบธรรมเนียมประเพณีศิลปวัฒนธรรมและทรัพย์สินทางวัฒนธรรมของจังหวัดและภาคใต้เพื่อประโยชน์ในการวิจัยการเรียนการสอนและการเรียนรู้ของสมาชิกในชุมชนท้องถิ่นและผู้ใช้ประโยชน์ทางวิชาการทั้งภายในประเทศและต่างประเทศรวมทั้งสถานที่สำหรับการสื่อสารและการปฏิสัมพันธ์ระหว่างมหาวิทยาลัยกับประชาชนเป็นทรัพยากรทางการศึกษาสำหรับโรงเรียนและสถาบันการศึกษาอื่นๆเป็นตัวเร่งปฏิกิริยาสำหรับการเรียนรู้ตลอดชีวิตและการพักผ่อนหย่อนใจทางวัฒนธรรมของประชาชนในจังหวัดสุราษฎร์ธานีและจังหวัดใกล้เคียงและมีส่วนร่วมในการพัฒนาด้านสังคมและเศรษฐกิจของจังหวัดและภาคใต้

### กลยุทธ์

1. พัฒนาพิพิธภัณฑสถานและศูนย์การเรียนรู้เพื่อการศึกษาวิจัยและการอนุรักษ์ทรัพย์สินและสิ่งที่มีคุณค่าทางศิลปวัฒนธรรมของภาคใต้และสร้างมูลค่าเพิ่มทางเศรษฐกิจและสังคม
2. มีส่วนร่วมในการพัฒนาทางศิลปวัฒนธรรมและความภาคภูมิใจของชาวสุราษฎร์ธานีภาคใต้และอาเซียน

### แผนงานการพัฒนามหาวิทยาลัย ประจำปีงบประมาณ พ.ศ. 2562

1. แผนงานพัฒนาพิพิธภัณฑสถานและศูนย์การเรียนรู้
2. แผนงานการมีส่วนร่วมอนุรักษ์ และหรือฟื้นฟู และหรือส่งเสริม และหรือพัฒนาขนบธรรมเนียมประเพณี และศิลปวัฒนธรรม และความภาคภูมิใจของชาวสุราษฎร์ธานี ภาคใต้ และอาเซียน

### ตัวชี้วัด

ตัวชี้วัด	หน่วยนับ	ผลการดำเนินงานปี 2561 (9 เดือน)	ค่าเป้าหมาย ปี 2562	ผู้รับผิดชอบตัวชี้วัด
<b>ตัวชี้วัดระดับผลผลิต</b>				
1. ระดับความภาคภูมิใจของผู้รับบริการด้านศิลปวัฒนธรรม	ร้อยละ	-	80	สำนักศิลปะฯ
2. ระดับความสำเร็จในการบริหารจัดการพิพิธภัณฑสถานศิลปวัฒนธรรมศรีวิชัย และหรือศูนย์พัฒนาจิตวิญญาณพุทธทาสภิกขุ และหรือสวนพฤกษศาสตร์	ระดับ	-	1	สำนักศิลปะฯ
3. ระดับการมีส่วนร่วมอนุรักษ์ และหรือฟื้นฟู และหรือส่งเสริม และหรือพัฒนาขนบธรรมเนียมประเพณี และศิลปวัฒนธรรม	ระดับ	-	3	สำนักศิลปะฯ

เพื่อให้การบรรลุตามเป้าประสงค์ จึงได้กำหนดแนวทางปฏิบัติโดยเชื่อมโยงกลยุทธ์ แผนงาน ตัวชี้วัด และโครงการหลัก ดังนี้

กลยุทธ์	แผนงาน / ตัวชี้วัด	โครงการหลัก
1.พัฒนาพิพิธภัณฑ์และศูนย์การเรียนรู้เพื่อการศึกษาวิจัยการอนุรักษ์ทรัพยากรสิ่งแวดล้อมและสิ่งที่มีคุณค่าทางศิลปวัฒนธรรมของจังหวัดและภาคใต้และสร้างมูลค่าเพิ่มทางเศรษฐกิจและสังคม	1. แผนงานพัฒนาพิพิธภัณฑ์และศูนย์การเรียนรู้	
	(1) ระดับความสำเร็จของการจัดตั้งพิพิธภัณฑ์ศิลปวัฒนธรรมศรีวิชัย และหรือศูนย์พัฒนาจิตวิญญาณพุทธทาสภิกขุ และหรือสวนพฤกษศาสตร์	โครงการศึกษาความเป็นไปได้ในการจัดตั้งพิพิธภัณฑ์ศิลปวัฒนธรรมศรีวิชัย และหรือศูนย์พัฒนาจิตวิญญาณพุทธทาสภิกขุ และหรือสวนพฤกษศาสตร์
2.ส่งเสริมสนับสนุนแลกเปลี่ยนและพัฒนาศิลปวัฒนธรรมคุ้มครองมรดกทางวัฒนธรรมและภูมิปัญญาท้องถิ่น	2. แผนงานการมีส่วนร่วมอนุรักษ์และหรือฟื้นฟูและหรือส่งเสริมและหรือพัฒนาขนบธรรมเนียมประเพณีและศิลปวัฒนธรรมและความภาคภูมิใจของชาวสุราษฎร์ธานีภาคใต้และอาเซียน	
	(2) ระดับความภาคภูมิใจของผู้รับบริการด้านศิลปวัฒนธรรม	โครงการทำนุบำรุงศิลปวัฒนธรรม
	(3) ระดับการมีส่วนร่วมอนุรักษ์และหรือฟื้นฟูและหรือส่งเสริมและหรือพัฒนาขนบธรรมเนียมประเพณีและศิลปวัฒนธรรม	โครงการประเมินผลการมีส่วนร่วมของชุมชนท้องถิ่น ต่อการอนุรักษ์ และหรือฟื้นฟู และหรือส่งเสริม และหรือพัฒนาศิลปวัฒนธรรม

### ส่วนที่ 3

## กลไกขับเคลื่อน การบริหารความเสี่ยง และการติดตามประเมินผล

เพื่อให้การขับเคลื่อนแผนปฏิบัติราชการประจำปีงบประมาณ พ.ศ. 2562 มหาวิทยาลัยราชภัฏสุราษฎร์ธานีสู่การปฏิบัติ มีการดำเนินการอย่างมีประสิทธิภาพ ประสิทธิภาพและสามารถนำไปสู่การบรรลุเป้าหมาย และวัตถุประสงค์ของแผนปฏิบัติราชการ จึงกำหนดกลไกในการขับเคลื่อนแผนปฏิบัติราชการที่เหมาะสมกับบริบทของมหาวิทยาลัยราชภัฏสุราษฎร์ธานีและแนวทางการติดตามความก้าวหน้า และการประเมินผล ที่สอดคล้องกับเป้าหมายและวัตถุประสงค์ของแผนปฏิบัติราชการ ดังนี้

### กลไกขับเคลื่อนและแนวทางการดำเนินการ

1. ขับเคลื่อนแผนปฏิบัติราชการโดยคณะกรรมการขับเคลื่อนแผนยุทธศาสตร์ และอนุกรรมการดำเนินการในแต่ละประเด็นยุทธศาสตร์เป็นกลไกหลักในการนำแผนไปสู่การปฏิบัติเนื่องจากในแผนยุทธศาสตร์การพัฒนาระยะ 20 ปี ได้มีการกำหนดให้มีการจัดตั้ง “คณะกรรมการขับเคลื่อนแผนยุทธศาสตร์” เพื่อทำหน้าที่กำกับดูแลและขับเคลื่อนแผนยุทธศาสตร์ทั้งระบบ และมีการกำหนดให้มีการจัดตั้ง “คณะอนุกรรมการดำเนินการในแต่ละประเด็นยุทธศาสตร์” จึงมีความเหมาะสมในเชิงการบริหารจัดการแผนปฏิบัติราชการเชิงบูรณาการที่จะมอบหมายให้คณะอนุกรรมการแต่ละประเด็นยุทธศาสตร์ทั้ง 6 ยุทธศาสตร์ทำหน้าที่รับผิดชอบหลักในการดำเนินการโครงการที่อยู่ภายใต้ยุทธศาสตร์ที่คณะอนุกรรมการแต่ละชุดรับผิดชอบมีบทบาทในการกำกับดูแลขับเคลื่อน การดำเนินงานในแต่ละประเด็นยุทธศาสตร์จำนวน 6 คณะ และ อนุกรรมการติดตามประเมินผลอีก 1 คณะ ที่จะมีส่วนในการติดตามความก้าวหน้าและประเมินผลการขับเคลื่อนการพัฒนา ประกอบด้วย

1) คณะอนุกรรมการยุทธศาสตร์การยกระดับคุณภาพการศึกษาและการจัดการเรียนรู้สำหรับศตวรรษที่ 21 รับผิดชอบดำเนินการตามแผนงานภายใต้ยุทธศาสตร์การยกระดับคุณภาพการศึกษาและการจัดการเรียนรู้สำหรับศตวรรษที่ 21

2) คณะอนุกรรมการยุทธศาสตร์การยกระดับคุณภาพการผลิตและพัฒนาครูรับผิดชอบดำเนินการตามแผนงานภายใต้ยุทธศาสตร์การยกระดับคุณภาพการผลิตและพัฒนาครู

3) คณะอนุกรรมการยุทธศาสตร์การยกระดับการวิจัยและนวัตกรรมที่สอดคล้องกับการเรียนการสอนและการพัฒนาชุมชนท้องถิ่นรับผิดชอบดำเนินการตามแผนงานภายใต้ยุทธศาสตร์การยกระดับการวิจัยและนวัตกรรมที่สอดคล้องกับการเรียนการสอนและการพัฒนาชุมชนท้องถิ่น

4) คณะอนุกรรมการยุทธศาสตร์การเพิ่มประสิทธิภาพการพัฒนาบุคลากรการเงินและงบประมาณและการบริหารกิจการบ้านเมืองที่ดีรับผิดชอบดำเนินการตามแผนงานภายใต้ยุทธศาสตร์การเพิ่มประสิทธิภาพการพัฒนาบุคลากรการเงินและงบประมาณและการบริหารกิจการบ้านเมืองที่ดี

5) คณะอนุกรรมการยุทธศาสตร์การพัฒนาท้องถิ่นและสังคมอย่างยั่งยืน (Golden Hub Strategies) รับผิดชอบดำเนินการตามแผนงานภายใต้ยุทธศาสตร์การพัฒนาท้องถิ่นและสังคมอย่างยั่งยืน (Golden Hub Strategies)

6) คณะอนุกรรมการยุทธศาสตร์การอนุรักษ์ฟื้นฟูส่งเสริมและพัฒนาชนบทธรรมนิยมประเพณี และศิลปวัฒนธรรมรับผิดชอบดำเนินการตามแผนงานภายใต้ยุทธศาสตร์การอนุรักษ์ฟื้นฟูส่งเสริมและพัฒนาชนบทธรรมนิยมประเพณีและศิลปวัฒนธรรม

7) คณะอนุกรรมการด้านการติดตามและการประเมินผลรับผิดชอบในการติดตามและประเมินผลการดำเนินงานโครงการที่อยู่ภายใต้ยุทธศาสตร์ทั้ง 6 ยุทธศาสตร์

**2. พัฒนาระบบการในการติดตามความก้าวหน้าในการนำแผนพัฒนาไปสู่การปฏิบัติอย่างสม่ำเสมอ** โดยมีการติดตามตั้งแต่กระบวนการวางแผน กระบวนการนำไปสู่การปฏิบัติ การติดตามและการประเมินผล มีระบบรายงานผลที่มีคุณภาพทันต่อสถานการณ์ รวมทั้งกระบวนการเผยแพร่ประชาสัมพันธ์การดำเนินการตามแผนยุทธศาสตร์ไปยังผู้ที่เกี่ยวข้องกลุ่มต่าง ๆ อย่างกว้างขวาง

**3. มีกระบวนการตรวจสอบเพื่อให้แน่ใจว่าโครงการที่ดำเนินการนำไปสู่การบรรลุเป้าประสงค์ (Purpose) ของแผนงาน** รวมทั้งมีความสอดคล้อง ส่งเสริม และสนับสนุนการบรรลุวัตถุประสงค์และเป้าหมายที่ระบุไว้ในแผนพัฒนาฯ และแผนยุทธศาสตร์อย่างแท้จริง

**4. มุ่งเน้นกระบวนการบูรณาการแผนงานและโครงการ** มีการบูรณาการข้อมูล การบูรณาการการพัฒนาหรือแก้ปัญหา การบูรณาการนำทรัพยากรมาใช้และการบูรณาการงบประมาณ ให้สอดคล้องกับแผนยุทธศาสตร์รวมทั้งการนำข้อมูลเชิงเปรียบเทียบเกี่ยวกับผลงาน วิธีการ และเงินลงทุนในระดับภาค ระดับชาติ และระดับนานาชาติ มาใช้ในการเปรียบเทียบในกระบวนการวางแผนและการประเมินผล

**5. การถ่ายทอดการดำเนินงานสู่หน่วยงาน** เพื่อให้เกิดการบูรณาการการทำงานข้ามคณะ/สำนัก และลดความซ้ำซ้อนเพื่อให้เกิดประสิทธิผลและประสิทธิภาพสูงสุดทั้งในด้านการวางแผน การกำหนดงบประมาณ และการดำเนินงาน จึงกำหนดอนุกรรมการแต่ละยุทธศาสตร์เป็นเจ้าภาพหลักในการดำเนินงาน และมีคณะ/สำนักเป็นคณะทำงาน ตามความเชี่ยวชาญในแต่ละด้านที่เกี่ยวข้อง ดังนี้

## ยุทธศาสตร์ที่ 1 การยกระดับคุณภาพการศึกษา

## แผนปฏิบัติการด้าน “ยกระดับ” คุณภาพการศึกษาและการจัดการเรียนรู้สำหรับศตวรรษที่ 21

ดำเนินการกำกับดูแลและขับเคลื่อนโดย คณะอนุกรรมการยุทธศาสตร์การยกระดับคุณภาพการศึกษาและการจัดการเรียนรู้สำหรับศตวรรษที่ 21

ตัวชี้วัด	ผู้รับผิดชอบ ตัวชี้วัด	หน่วยดำเนินการ													
		ครุศาสตร์	วิทยาศาสตร์	มนุษยศาสตร์	วิทยาการจัดการ	วิทยาลัยนานาชาติ	พยาบาล	นิติศาสตร์	บัณฑิตวิทยาลัย	สำนักงานอธิการบดี	สำนักส่งเสริมวิชาการฯ	สำนักศิลปวัฒนธรรม	สำนักวิทยบริการฯ	สถาบันวิจัยและพัฒนา	
1. จำนวนหลักสูตรเพื่อยกระดับความรู้และทักษะฝีมือแรงงานที่สอดคล้องกับวิถีชีวิตและการเปลี่ยนแปลงสำหรับคนทุกช่วงวัย	สำนักส่งเสริมวิชาการและงานทะเบียน	★	★	★	★	★	★	★	★	★					
2. ระดับความสำเร็จของกลไกในการบริหารจัดการและการกำกับดูแลให้ทุนการศึกษา	สำนักงานอธิการบดี (กองพัฒนานักศึกษา)	★	★	★	★	★	★	★		★					
3. จำนวนหลักสูตรการสอนระดับปริญญาตรีรวมถึงหลักสูตรนานาชาติที่ได้รับการปรับปรุง/พัฒนาให้ทันสมัยมีความสอดคล้องกับบริบทปัจจุบันและแนวโน้มในอนาคตและความก้าวหน้าด้านเทคโนโลยี	สำนักส่งเสริมวิชาการและงานทะเบียน	★	★	★	★	★	★	★							
4. ระบบ และกลไก การจัดการศึกษาระดับบัณฑิตศึกษา	บัณฑิตวิทยาลัย									★					
5. ผลการประเมินความพึงพอใจต่อบัณฑิตจากผู้ใช้บัณฑิต	สำนักส่งเสริมวิชาการและงานทะเบียน	★	★	★	★	★	★	★	★						
6. ระบบและกลไกในการส่งเสริมพัฒนาหลักสูตรการศึกษาเชิงสหวิทยาการ	สำนักส่งเสริมวิชาการและงานทะเบียน	★	★	★	★	★	★	★	★		★				
7. ร้อยละของหลักสูตรที่มีการบูรณาการกับหลักปรัชญาของเศรษฐกิจพอเพียง	สำนักส่งเสริมวิชาการและงานทะเบียน	★	★	★	★	★	★	★	★						
8. ผลการวัดสมรรถนะด้านภาษาอังกฤษตามกรอบCEFR ของนักศึกษาไม่ต่ำกว่าระดับ B1หรือเทียบเท่า	สำนักวิทยบริการฯ (ศูนย์ภาษา)	★	★	★	★	★	★	★	★						

ตัวชี้วัด	ผู้รับผิดชอบ ตัวชี้วัด	หน่วยดำเนินการ												
		ครุศาสตร์	วิทยาศาสตร์	มนุษยศาสตร์	วิทยาการจัดการ	วิทยาลัยนานาชาติ	พยาบาล	นิติศาสตร์	บัณฑิตวิทยาลัย	สำนักงานอธิการบดี	สำนักส่งเสริมวิชาการฯ	สำนักศิลปวัฒนธรรม	สำนักวิทยบริการฯ	สถาบันวิจัยและพัฒนา
9. ร้อยละของกิจกรรมเสริมหลักสูตรที่เสริมสร้างความเป็นพลเมืองดี	สำนักงานอธิการบดี (กองพัฒนานักศึกษา)	★	★	★	★	★	★	★	★	★				
10. ระบบและกลไกในการพัฒนาหลักสูตรที่มีเป้าหมายเฉพาะภายใต้รูปแบบการเรียนการสอนที่สามารถแก้ปัญหาและพัฒนาได้	สำนักส่งเสริมวิชาการและงานทะเบียน	★	★	★	★	★	★	★	★		★			

## ยุทธศาสตร์ที่ 2 การผลิตและพัฒนาครู

### แผนปฏิบัติการด้าน “พัฒนา” คุณภาพการผลิตและพัฒนาครู

ดำเนินการกำกับดูแลและขับเคลื่อนโดย คณะอนุกรรมการยุทธศาสตร์การยกระดับคุณภาพการผลิตและพัฒนาครู

ตัวชี้วัด	ผู้รับผิดชอบ ตัวชี้วัด	หน่วยดำเนินการ												
		ครุศาสตร์	วิทยาศาสตร์	มนุษยศาสตร์	วิทยาการจัดการ	วิทยาลัยนานาชาติ	พยาบาล	นิติศาสตร์	บัณฑิตวิทยาลัย	สำนักงานอธิการบดี	สำนักส่งเสริมวิชาการฯ	สำนักศิลปวัฒนธรรม	สำนักวิทยบริการฯ	สถาบันวิจัยและพัฒนา
1. ระดับความสำเร็จของกระบวนการคัดเลือกเป็นไปตามมาตรฐานวิชาชีพครูและมาตรฐานหลักสูตรและมีอัตราการขยายตัวของนักเรียนเรียนดีมีความศรัทธาในวิชาชีพครู	คณะครุศาสตร์	★	★	★										
2. ระบบและกลไกการกำหนดคุณลักษณะของผู้สอนที่จะมาเป็นครูของครูที่ได้รับการยอมรับจากภาคส่วนต่างๆ ที่เกี่ยวข้อง	คณะครุศาสตร์	★	★	★										
3. ระดับความสำเร็จกระบวนการผลิตบัณฑิตครูที่เป็นไปตามมาตรฐานวิชาชีพครูมาตรฐานหลักสูตรและมาตรฐานคุณลักษณะบัณฑิตคุณภาพใน	คณะครุศาสตร์	★	★	★										

ตัวชี้วัด	ผู้รับผิดชอบ ตัวชี้วัด	หน่วยดำเนินการ												
		ครุศาสตร์	วิทยาศาสตร์	มนุษยศาสตร์	วิทยาการจัดการ	วิทยาลัยนานาชาติ	พยาบาล	นิติศาสตร์	บัณฑิตวิทยาลัย	สำนักงานอธิการบดี	สำนักส่งเสริมวิชาการ	สำนักศิลปวัฒนธรรม	สำนักวิทยบริการฯ	สถาบันวิจัยและพัฒนา
ระดับ Good Quality														
4. ผลการวัดสมรรถนะด้านภาษาอังกฤษตามกรอบCEFRของนักศึกษาไม่ต่ำกว่าระดับB2หรือเทียบเท่า	คณะครุศาสตร์	★	★	★										
5. ร้อยละที่เพิ่มขึ้นของนักศึกษาครูในโครงการผลิตครูเพื่อพัฒนาท้องถิ่นเพิ่มขึ้น	คณะครุศาสตร์	★	★	★										
6. ร้อยละที่เพิ่มขึ้นของนักศึกษาครูที่ได้รับการบรรจุเข้าทำงานเพิ่มขึ้น	คณะครุศาสตร์	★	★	★										
7. กลไกการเสริมสร้างสมรรถนะและประสบการณ์เพื่อพัฒนาครูของครูให้เป็นครูวิชาชีพ	คณะครุศาสตร์	★	★	★										
8. ระบบการส่งเสริมการพัฒนาศักยภาพครูและบุคลากรทางการศึกษา	คณะครุศาสตร์	★	★	★										
9. ระดับประสิทธิภาพการปฏิบัติงานของบุคลากรเพื่อการผลิตและพัฒนาครู	คณะครุศาสตร์	★	★	★										
10. มีการศึกษาความเหมาะสมในการจัดตั้งโรงเรียนสาธิตแห่งมหาวิทยาลัยราชภัฏสุราษฎร์ธานี	คณะครุศาสตร์	★												
11. จำนวนโรงเรียนเครือข่ายความร่วมมือในการผลิต/พัฒนาครูและบุคลากรทางการศึกษาที่มีมาตรฐานเป็นต้นแบบการจัดการ	คณะครุศาสตร์	★	★	★										

## ยุทธศาสตร์ที่ 3 การพัฒนาระบบบริหารจัดการ

แผนปฏิบัติการด้าน “เพิ่มประสิทธิภาพ” การพัฒนาบุคลากรการเงินและงบประมาณและการบริหาร  
กิจการบ้านเมืองที่ดี

ดำเนินการกำกับดูแลและขับเคลื่อนโดย คณะอนุกรรมการยุทธศาสตร์การเพิ่มประสิทธิภาพการพัฒนา  
บุคลากรการเงินและงบประมาณและการบริหารกิจการบ้านเมือง  
ที่ดี

ตัวชี้วัด	ผู้รับผิดชอบ ตัวชี้วัด	หน่วยดำเนินการ												
		ครุศาสตร์	วิทยาศาสตร์	มนุษยศาสตร์	วิทยาการจัดการ	วิทยาลัยนานาชาติ	พยาบาล	นิติศาสตร์	บัณฑิตวิทยาลัย	สำนักงานอธิการบดี	สำนักส่งเสริมวิชาการ	สำนักศิลปวัฒนธรรม	สำนักวิทยบริการฯ	สถาบันวิจัยและพัฒนา
1. ระบบและกลไกการจัดจ้างและการคัดสรรบุคลากร	สำนักงานอธิการบดี (กองการเจ้าหน้าที่)	★	★	★	★	★	★	★	★	★	★	★	★	★
2. ร้อยละอาจารย์ที่มีตำแหน่งทางวิชาการและร้อยละของการเข้าสู่ตำแหน่งที่สูงขึ้นของสายสนับสนุน	สำนักงานอธิการบดี (กองการเจ้าหน้าที่)	★	★	★	★	★	★	★	★	★	★	★	★	★
3. ระดับความสำเร็จของการจัดทำต้นทุนต่อหน่วยผลผลิต	สำนักงานอธิการบดี (กองคลังและกองนโยบายและแผน)	★	★	★	★	★	★	★	★	★	★	★	★	★
4. ระดับความสำเร็จตามแผนกลยุทธ์ทางการเงิน	สำนักงานอธิการบดี (กองคลังและกองนโยบายและแผน)	★	★	★	★	★	★	★	★	★	★	★	★	★
5. ผลการประเมินความพึงพอใจของผู้ใช้บริการห้องสมุดด้วยระบบอิเล็กทรอนิกส์และครอบคลุมผู้บริการไม่น้อยกว่าร้อยละ 50 ของจำนวนผู้บริการห้องสมุดทั้งหมด	สำนักวิทยบริการและเทคโนโลยี สารสนเทศ												★	
6. ระบบและกลไกการตัดสินใจเชิงการบริหารด้านเทคโนโลยีสารสนเทศเพื่อการสื่อสาร	สำนักวิทยบริการและเทคโนโลยี สารสนเทศ												★	
7. ระดับความสำเร็จของการ	สำนักวิทย												★	



ตัวชี้วัด	ผู้รับผิดชอบ ตัวชี้วัด	หน่วยดำเนินการ																
		ครุศาสตร์	วิทยาศาสตร์	มนุษยศาสตร์	วิทยาการจัดการ	วิทยาลัยนานาชาติ	พยาบาล	นิติศาสตร์	บัณฑิตวิทยาลัย	สำนักงานอธิการบดี	สำนักส่งเสริมวิชาการฯ	สำนักศิลปวัฒนธรรม	สำนักวิทยบริการฯ	สถาบันวิจัยและพัฒนา				
พัฒนาระบบสารสนเทศที่เชื่อมโยงการบริการด้านเทคโนโลยีสารสนเทศครอบคลุมการดำเนินงานอย่างมีประสิทธิภาพ	บริการและเทคโนโลยีสารสนเทศ																	
8. ระบบและกลไกการประเมินประสิทธิภาพการใช้อาคารสถานที่โครงสร้างพื้นฐานและสิ่งอำนวยความสะดวกและข้อเสนอแนะเพื่อให้การใช้อาคารสถานที่โครงสร้างพื้นฐานและสิ่งอำนวยความสะดวกในปัจจุบันเกิดประโยชน์สูงสุด	สำนักงานอธิการบดี									★								
9. ระดับความสำเร็จของการกำหนดมาตรการและดำเนินการตามมาตรการการจัดการสิ่งแวดล้อมและการลดผลกระทบต่อสิ่งแวดล้อมที่เกิดจากกิจกรรมในมหาวิทยาลัย	สำนักงานอธิการบดี	★	★	★	★	★	★	★	★	★	★	★	★	★	★	★	★	★
10. ระดับความสำเร็จของการประเมินระดับประสิทธิผลประสิทธิภาพและความโปร่งใสในการดำเนินงานของมหาวิทยาลัยมีรายงานทางการเงินที่ได้รับความน่าเชื่อถือและมีการปฏิบัติงานที่เป็นไปตามกฎหมายและระเบียบข้อบังคับที่เกี่ยวข้อง	กองตรวจสอบภายใน	★	★	★	★	★	★	★	★	★	★	★	★	★	★	★	★	★
11. ระดับความสำเร็จของการประเมินระดับความเข้าใจเกี่ยวกับภาพอนาคตวิสัยทัศน์เป้าหมายและยุทธศาสตร์การพัฒนามหาวิทยาลัยกลไกกำกับดูแลกลไกการบริหารกลไกการจัดการกลไกการปฏิบัติของภาคส่วนต่างๆภายในมหาวิทยาลัย	สำนักงานอธิการบดี (กองนโยบายและแผน)	★	★	★	★	★	★	★	★	★	★	★	★	★	★	★	★	★

## ยุทธศาสตร์ที่ 4 การพัฒนาท้องถิ่น

## แผนปฏิบัติการด้าน “สร้างสรรค์” คุณภาพท้องถิ่นและสังคมอย่างยั่งยืน

ดำเนินการกำกับดูแลและขับเคลื่อนโดย คณะอนุกรรมการยุทธศาสตร์การพัฒนาท้องถิ่นและสังคมอย่างยั่งยืน

ตัวชี้วัด	ผู้รับผิดชอบ ตัวชี้วัด	หน่วยดำเนินการ																
		ครุศาสตร์	วิทยาศาสตร์	มนุษยศาสตร์	วิทยาการจัดการ	วิทยาลัยนานาชาติ	พยาบาล	นิติศาสตร์	บัณฑิตวิทยาลัย	สำนักงานอธิการบดี	สำนักส่งเสริมวิชาการฯ	สำนักศิลปวัฒนธรรม	สำนักวิทยบริการฯ	สถาบันวิจัยและพัฒนา				
1. ระดับความสำเร็จการจัดทำฐานข้อมูลสมรรถนะบุคลากร	สำนักงาน อธิการบดี (งานบริการ วิชาการ)	★	★	★	★	★	★	★	★	★	★	★	★	★	★	★	★	★
2. ร้อยละโครงการ/กิจกรรมที่มหาวิทยาลัยเข้าไปมีความร่วมมือระหว่างหน่วยงานที่เกี่ยวข้องในการพัฒนาหรือแก้ปัญหาในระดับชุมชนท้องถิ่นจังหวัดและระดับภูมิภาคร่วมกับชุมชนองค์กรปกครองส่วนท้องถิ่นหน่วยงานระดับจังหวัดและหน่วยงานระดับภูมิภาค	สำนักงาน อธิการบดี (งานบริการ วิชาการ)	★	★	★	★	★	★	★	★	★	★	★	★	★	★	★	★	★
3. ระบบและกลไกการสร้างปฏิสัมพันธ์ระหว่างมหาวิทยาลัยกับศิษย์เก่า	สำนักงาน อธิการบดี (กองพัฒนา นักศึกษา)และ สถาบันวิจัยฯ	★	★	★	★	★	★	★	★	★								
4. ระบบและกลไกการมีส่วนร่วมพัฒนาคุณภาพของครูผู้สอนที่มีอยู่เดิมในโรงเรียนชนบทห่างไกลความครอบคลุมของครูในโรงเรียนชนบทห่างไกลที่ได้รับการพัฒนาคุณภาพโดยมหาวิทยาลัย	สำนักงาน อธิการบดี (งานบริการ วิชาการ)	★	★	★	★	★	★	★	★	★								
5. จำนวนชุมชนท้องถิ่นที่ได้รับการพัฒนาเพื่อยกระดับการประกอบอาชีพและ/หรือยกระดับคุณภาพชีวิตจากการเข้าร่วมการอบรมหลักสูตรฝึกอบรมที่ดำเนินการโดย	สำนักงาน อธิการบดี (งานบริการ วิชาการ)	★	★	★	★	★	★	★	★	★								

ตัวชี้วัด	ผู้รับผิดชอบ ตัวชี้วัด	หน่วยดำเนินการ															
		ครุศาสตร์	วิทยาศาสตร์	มนุษยศาสตร์	วิทยาการจัดการ	วิทยาลัยนานาชาติ	พยาบาล	นิติศาสตร์	บัณฑิตวิทยาลัย	สำนักงานอธิการบดี	สำนักส่งเสริมวิชาการฯ	สำนักศิลปวัฒนธรรม	สำนักวิทยบริการฯ	สถาบันวิจัยและพัฒนา			
มหาวิทยาลัยและองค์กร เครือข่าย																	
6. จำนวนนักเรียนหรือประชาชน ที่ขาดทักษะการอ่านในพื้นที่ จังหวัดสุราษฎร์ธานีและ ภาคใต้และได้รับส่งเสริม “การอ่าน” จากมหาวิทยาลัย และองค์กรเครือข่าย	สำนักงาน อธิการบดี (งานบริการ วิชาการ)	★	★	★	★	★	★	★	★	★							
7. ระบบและกลไกการพัฒนา ท้องถิ่น	สำนักงาน อธิการบดี (งานบริการ วิชาการ)	★	★	★	★	★	★	★	★	★							

แผนปฏิบัติการด้าน “ขับเคลื่อน” คุณภาพการวิจัยและนวัตกรรมที่สอดคล้องกับการเรียนการสอนและการพัฒนาชุมชนท้องถิ่น

ดำเนินการกำกับดูแลและขับเคลื่อนโดย คณะอนุกรรมการยุทธศาสตร์การยกระดับการวิจัยและนวัตกรรม  
ที่สอดคล้องกับการเรียนการสอนและการพัฒนาชุมชนท้องถิ่น

ตัวชี้วัด	ผู้รับผิดชอบ ตัวชี้วัด	หน่วยดำเนินการ															
		ครุศาสตร์	วิทยาศาสตร์	มนุษยศาสตร์	วิทยาการจัดการ	วิทยาลัยนานาชาติ	พยาบาล	นิติศาสตร์	บัณฑิตวิทยาลัย	สำนักงานอธิการบดี	สำนักส่งเสริมวิชาการฯ	สำนักศิลปวัฒนธรรม	สำนักวิทยบริการฯ	สถาบันวิจัยและพัฒนา			
1. ร้อยละของนักวิจัยและผู้สร้าง นวัตกรรมได้รับทุนภายนอก สำหรับการทำวิจัยและสร้าง นวัตกรรมและหรือได้รับ รางวัลในเวทีระดับชาติหรือ นานาชาติ	สถาบันวิจัยและ พัฒนา	★	★	★	★	★	★	★	★	★							
2. ร้อยละผลงานวิจัยและหรือ นวัตกรรมที่ถูกนำไปใช้ในการ จัดการเรียนการสอนเพิ่มขึ้น	สถาบันวิจัยและ พัฒนา	★	★	★	★	★	★	★	★	★							
3. ระบบกลไกส่งเสริมและ สนับสนุนความเข้มแข็งของ	สถาบันวิจัยและ พัฒนา	★	★	★	★	★	★	★	★	★							★

ตัวชี้วัด	ผู้รับผิดชอบ ตัวชี้วัด	หน่วยดำเนินการ															
		ครุศาสตร์	วิทยาศาสตร์	มนุษยศาสตร์	วิทยาการจัดการ	วิทยาลัยนานาชาติ	พยาบาล	นิติศาสตร์	บัณฑิตวิทยาลัย	สำนักงานอธิการบดี	สำนักส่งเสริมวิชาการฯ	สำนักศิลปวัฒนธรรม	สำนักวิทยบริการฯ	สถาบันวิจัยและพัฒนา			
การวิจัยและนวัตกรรม เชิงสหวิทยาการเพื่อการ พัฒนาชุมชนท้องถิ่น																	
4. ร้อยละเพิ่มขึ้นของการ นำเสนอผลงานวิจัยใน กิจกรรมการประชุม/สัมมนา งานวิจัยระดับชุมชนท้องถิ่น ระดับจังหวัดระดับภาค ระดับชาติและระดับนานาชาติ	สถาบันวิจัยและ พัฒนา	★	★	★	★	★	★	★	★								
5. งานวิจัยที่ได้รับการตีพิมพ์ใน ฐานข้อมูลที่ได้รับการยอมรับ ในระดับชาติและนานาชาติ รวมถึงการขยายตัวของ จำนวนความถี่ที่ถูกนำไป อ้างอิงต่ออาจารย์ประจำ	สถาบันวิจัยและ พัฒนา	★	★	★	★	★	★	★	★								
6. จำนวนโครงการวิจัยที่ร่วมกับ กลุ่มเครือข่ายการวิจัยใน ประเทศและหรือต่างประเทศ	สถาบันวิจัยและ พัฒนา	★	★	★	★	★	★	★	★								
7. กลไกในการกำกับดูแลให้การ ดำเนินงานวิจัยของ มหาวิทยาลัยดำเนินการตาม มาตรฐานทางจริยธรรมด้าน การวิจัยที่เป็นมาตรฐานสากล	สถาบันวิจัยและ พัฒนา	★	★	★	★	★	★	★	★								

### แผนปฏิบัติการด้าน “อนุรักษ์” ฟื้นฟูส่งเสริมและพัฒนาขนบธรรมเนียมประเพณีและศิลปวัฒนธรรม

ดำเนินการกำกับดูแลและขับเคลื่อนโดย คณะอนุกรรมการยุทธศาสตร์การอนุรักษ์ฟื้นฟูส่งเสริมและพัฒนา  
ขนบธรรมเนียมประเพณีและศิลปวัฒนธรรม

ตัวชี้วัด	ผู้รับผิดชอบ ตัวชี้วัด	หน่วยดำเนินการ															
		ครุศาสตร์	วิทยาศาสตร์	มนุษยศาสตร์	วิทยาการจัดการ	วิทยาลัยนานาชาติ	พยาบาล	นิติศาสตร์	บัณฑิตวิทยาลัย	สำนักงานอธิการบดี	สำนักส่งเสริมวิชาการฯ	สำนักศิลปวัฒนธรรม	สำนักวิทยบริการฯ	สถาบันวิจัยและพัฒนา			
1. ระดับความสำเร็จในการ บริหารจัดการพิพิธภัณฑ์	สำนักศิลปะและ วัฒนธรรม											★					

ตัวชี้วัด	ผู้รับผิดชอบ ตัวชี้วัด	หน่วยดำเนินการ												
		ครุศาสตร์	วิทยาศาสตร์	มนุษยศาสตร์	วิทยาการจัดการ	วิทยาลัยนานาชาติ	พยาบาล	นิติศาสตร์	บัณฑิตวิทยาลัย	สำนักงานอธิการบดี	สำนักส่งเสริมวิชาการฯ	สำนักศิลปวัฒนธรรม	สำนักวิทยบริการฯ	สถาบันวิจัยและพัฒนา
ศิลปวัฒนธรรมศรีวิชัย และ หรือศูนย์พัฒนาจิตวิญญาณ พุทธทาสภิกขุ และหรือสวน พฤกษศาสตร์														
2. ระดับการมีส่วนร่วมอนุรักษ์ และหรือฟื้นฟูและหรือส่งเสริม และหรือพัฒนา ขนบธรรมเนียมประเพณีและ ศิลปวัฒนธรรม	สำนักศิลปะและ วัฒนธรรม	★	★	★	★	★	★	★	★	★	★	★	★	★
3. ระดับความภาคภูมิใจของ ผู้รับบริการด้าน ศิลปวัฒนธรรม	สำนักศิลปะและ วัฒนธรรม	★	★	★	★	★	★	★	★	★	★	★	★	★

### การบริหารความเสี่ยงและวิเคราะห์การเปลี่ยนแปลงเพื่อการทบทวนแนวทางการดำเนินงาน

ในการบริหารและการดำเนินงานของแผนปฏิบัติการประจำปีงบประมาณ พ.ศ. 2562 ของมหาวิทยาลัยราชภัฏสุราษฎร์ธานีได้นำแนวคิดการบริหารความเสี่ยงโดยประยุกต์ใช้แนวทางการบริหารความเสี่ยงตามคู่มือการจัดการความเสี่ยง (Risk management – Guidelines) International Standard ISO 31000 (Second edition 2018-02) มาใช้ซึ่งจะดำเนินการโดยคณะกรรมการขับเคลื่อนแผนยุทธศาสตร์ และอนุกรรมการดำเนินการในแต่ละประเด็นยุทธศาสตร์ดังนี้

1) กำหนดขอบเขตความเสี่ยง (Defining the scope) โดยกำหนดขอบเขตของกิจกรรมการบริหารความเสี่ยงระดับโครงการโดยพิจารณาให้สอดคล้องกับวัตถุประสงค์ของมหาวิทยาลัย รวมทั้งคำนึงถึงสภาพแวดล้อมภายนอกและภายใน

2) ประเมินความเสี่ยง (Risk assessment) โดยมีการ (1) ระบุความเสี่ยงด้วยการค้นหาวิเคราะห์และอธิบายถึงความเสี่ยงที่อาจทำให้มหาวิทยาลัยไม่สามารถบรรลุเป้าหมายหรือวัตถุประสงค์ได้ (2) การวิเคราะห์ความเสี่ยงเพื่อพิจารณารายละเอียดของความไม่แน่นอนแหล่งความเสี่ยงผลที่ตามมา ความเป็นไปได้ เหตุการณ์ ฉากทัศน์ (scenarios) การควบคุม และประสิทธิผลของการควบคุมที่มีอยู่เดิม (3) การประเมินผลความเสี่ยง (Risk evaluation) เพื่อเปรียบเทียบผลลัพธ์ของการวิเคราะห์ความเสี่ยงกับเกณฑ์ความเสี่ยงที่กำหนดขึ้นเพื่อกำหนดว่าจำเป็นต้องมีการจัดการความเสี่ยงเพิ่มเติมหรือไม่

3) จัดการความเสี่ยง (Risk treatment) โดยมีการกำหนดทางเลือกในการจัดการความเสี่ยงที่เหมาะสม มีการระบุวิธีการจัดการความเสี่ยงที่เลือก และมีการติดตามและทบทวนกระบวนการบริหารความเสี่ยงอย่างต่อเนื่อง

4) การบันทึกและการรายงาน (Recording and reporting) เพื่อสื่อสารกิจกรรมการบริหารความเสี่ยงและผลลัพธ์ รวมทั้งเป็นข้อมูลสำหรับการตัดสินใจของผู้ที่เกี่ยวข้องเพื่อปรับปรุงกิจกรรมการบริหารความเสี่ยงให้ดีขึ้นอย่างต่อเนื่อง และเพื่อให้เกิดปฏิสัมพันธ์กับผู้มีส่วนได้ส่วนเสียรวมทั้งผู้รับผิดชอบตามภาระหน้าที่และความรับผิดชอบตามบทบาทหน้าที่ในกิจกรรมการบริหารความเสี่ยง

### การติดตามและประเมินผล

กลไกหลักที่รับผิดชอบการติดตามประเมินผลการดำเนินงานแผนงานต่างๆ ภายใต้แผนปฏิบัติการราชการฉบับนี้ คือ “คณะอนุกรรมการติดตามและประเมินผล” ซึ่งได้มีการกำหนดให้มีการจัดตั้งไว้แล้วในแผนยุทธศาสตร์ 20 ปี โดยมีแนวทางในการติดตามและประเมินผลการนำแผนปฏิบัติการไปสู่อำนาจปฏิบัติ ดังนี้

**1. การประเมินผล (Evaluation)** การประเมินผลการดำเนินงานภายใต้แผนปฏิบัติการปีงบประมาณ พ.ศ. 2562 มีแนวทางและวิธีการ ดังนี้

#### 1)การวัดความสำเร็จเชิงผลผลิต(Output Success)

(1)แนวทาง การวัด ประกอบด้วย 2องค์ประกอบหลักคือ การวัดประสิทธิผล (effectiveness) และการวัดประสิทธิภาพ (efficiency)โดยการวัดประสิทธิผลหมายถึงการวัดโดยเปรียบเทียบกับผลผลิตทั้งหมดที่ได้กำหนดเอาไว้ ส่วนการวัดประสิทธิภาพเป็นการวัดโดยเปรียบเทียบกับผลผลิตที่ได้กำหนดไว้ในตารางการดำเนินงาน (Schedule) ในแต่ละช่วงเวลา

(2) วิธีการวัดความสำเร็จเชิงผลผลิต วิธีการวัดในการประเมินผลความสำเร็จเชิงผลผลิต ประกอบด้วย

(2.1) ผลงานที่เกิดขึ้นจริง (Actual Outputs) เปรียบเทียบกับผลผลิตทั้งหมดที่กำหนดไว้(Estimated outputs) ภายใต้กรอบระยะเวลาที่กำหนดโดยคำนวณออกมาเป็นอัตราส่วนร้อยละจากที่กำหนด

(2.2) ต้นทุนต่อหน่วยที่เกิดขึ้นจริง (Actual Unit Cost) เปรียบเทียบกับต้นทุนต่อหน่วยที่กำหนดไว้ (Estimated Unit Cost) โดยการพิจารณาจากร้อยละของการใช้งบประมาณว่าน้อยกว่าหรือมากกว่างบประมาณที่ได้ประมาณการเอาไว้ตั้งแต่ขึ้นการอนุมัติโครงการ

(2.3) ความสอดคล้องกัน (Conformance) ระหว่างผลงานที่เกิดขึ้นจริงกับที่กำหนดไว้ในขอบเขตงานในเชิงคุณภาพ อาทิ มาตรฐานทางวิชาการที่กำหนด เป็นต้น

(2.4) คุณภาพในการบริหารจัดการ ประกอบด้วย (2.4.1) มีการคาดการณ์ความต้องการตลอดทั้งโครงการ อาทิ การมีทรัพยากรอย่างเพียงพอเพื่อใช้ในการบรรลุเป้าหมายของโครงการในระยะเวลาที่กำหนดเอาไว้ และมีการใช้ทรัพยากรเหล่านี้อย่างมีประสิทธิภาพตรงกับงาน ตรงกับช่วงเวลา และสอดคล้องกับกลุ่มเป้าหมาย เป็นต้น (2.4.2) มีการจัดการกับประเด็นและปัญหาต่างๆ ตั้งแต่ต้น อย่างรวดเร็วที่สุด้นับตั้งแต่เผชิญกับประเด็นปัญหาต่างๆ และมีการสร้างการรับรู้ข้อมูลกับทีมอย่างต่อเนื่องและ

ทั่วถึง (2.4.3) มีการประสานงานที่มีประสิทธิภาพ และรูปแบบความสัมพันธ์ระหว่างกลุ่มผู้มีส่วนได้ส่วนเสียกับโครงการ อาทิ ขวัญกำลังใจของทีม การมีส่วนร่วมในการตัดสินใจ เป็นต้น (2.4.4) มีการเปลี่ยนแปลงขอบเขตของโครงการน้อยที่สุดโดยไม่กระทบกับกระบวนการในการทำงานหลัก (2.4.5) โครงการจบด้วยความสมบูรณ์ มีการวิเคราะห์ประเมินคุณภาพหลังดำเนินการโครงการ มีการระบุประเด็นปัญหาด้านเทคนิคในระหว่างดำเนินโครงการ และการแก้ไขปัญหา

## 2)การวัดความสำเร็จเชิงผลลัพธ์ (Outcome Success)

(1)แนวทางการวัดประกอบด้วย 2 องค์ประกอบ คือ (1.1) การสนับสนุน/ส่งเสริมการบรรลุเป้าประสงค์ของแผนงาน การบรรลุเป้าหมายของแผนพัฒนาฯ และแผนยุทธศาสตร์ และ (1.2) ความพึงพอใจของผู้ใช้งาน/ใช้บริการ

(2) ตัวชี้วัดความสำเร็จเชิงผลลัพธ์ประกอบด้วย (2.1)การบรรลุจุดมุ่งหมาย (Goal)เป็นการประเมินความสำเร็จในการบรรลุวัตถุประสงค์และเป้าหมายของแผนพัฒนาฯโดยรวม(2.2)การบรรลุเป้าประสงค์ (Purpose)เป็นการประเมินความสำเร็จในการบรรลุเป้าประสงค์ของแต่ละแผนงาน

3) ความพึงพอใจของผู้มีส่วนได้ส่วนเสีย(Stakeholder Satisfaction) เป็นการประเมินความสำเร็จในการบรรลุเกณฑ์การวัดความพึงพอใจของแต่ละกิจกรรม/โครงการ/มาตรการที่อยู่ภายใต้แต่ละกลยุทธ์

4) วิธีการประเมินผลการดำเนินงานการประเมินผลการดำเนินงานภายใต้แผนปฏิบัติราชการ ปีงบประมาณ พ.ศ. 2562 ได้ให้ความสำคัญกับการประเมินผลใน 4 ด้านหลัก ประกอบด้วย (1) การประเมินความสำเร็จในการบริหารจัดการหรือความสำเร็จระดับผลผลิต (2) การประเมินความสำเร็จระดับผลลัพธ์ (กรณีที่อยู่ในช่วงเวลาที่สามารถประเมินผลได้) (3) การประเมินความพึงพอใจของผู้มีส่วนได้ส่วนเสีย และ (4) การประเมินปัญหาและอุปสรรค

การประเมินผลการดำเนินงานภายใต้แผนปฏิบัติราชการ ปีงบประมาณ พ.ศ. 2562 ในภาพรวมจะพิจารณาประมวลผลจากความสำเร็จของโครงการในแต่ละแผนงาน เนื่องจากการประเมินผลระดับแผนงานได้ทำการประเมินครอบคลุมทั้งในด้านผลผลิต ผลลัพธ์/ผลกระทบ ความพึงพอใจ และสภาพปัญหาอุปสรรคที่เกิดขึ้นอย่างครบถ้วน จึงสามารถนำมาประมวลผลเพื่อสะท้อนความสำเร็จของแผนปฏิบัติราชการ ปีงบประมาณ พ.ศ.2562 ได้อย่างมีนัยสำคัญส่วนในด้านกรอบระยะเวลาในการประเมินผลนั้นจะดำเนินการ 1 ครั้ง คือ ระหว่างวันที่ 1 ตุลาคม พ.ศ. 2561 ถึง 30 กันยายน พ.ศ. 2562

2.การติดตามความก้าวหน้าการติดตามความก้าวหน้าเป็นกระบวนการที่สำคัญในการกระตุ้นให้เกิดการบรรลุเป้าหมายในการดำเนินงานภายใต้แผนปฏิบัติราชการ โดยประเด็นที่นำมาพิจารณาประกอบด้วย ความก้าวหน้าในการดำเนินงาน ความก้าวหน้าในการเบิกจ่ายงบประมาณ และปัญหาอุปสรรคในการดำเนินงาน โดยการติดตามความก้าวหน้าสามารถดำเนินการตั้งแต่ขั้นการเตรียมความพร้อมของโครงการจนกระทั่งดำเนินโครงการแล้วเสร็จ ส่วนรอบระยะเวลาในการติดตามความก้าวหน้า นั้นแผนปฏิบัติราชการฯ ฉบับนี้ได้กำหนดให้มีการติดตามความก้าวหน้า 4 ครั้ง ดังนี้

ครั้งที่ 1 ไตรมาสที่ 1	ระหว่างวันที่ 1 ตุลาคม – 31 ธันวาคม พ.ศ. 2561
ครั้งที่ 2 ไตรมาสที่ 2	ระหว่างวันที่ 1 มกราคม – 31 มีนาคม พ.ศ. 2562
ครั้งที่ 3 ไตรมาสที่ 3	ระหว่างวันที่ 1 เมษายน – 30 มิถุนายน พ.ศ. 2562
ครั้งที่ 4 ไตรมาสที่ 4	ระหว่างวันที่ 1 กรกฎาคม – 30 กันยายน พ.ศ. 2562

โดยให้หน่วยงานต่าง ๆ นำเสนอความก้าวหน้าของผลการดำเนินงานและการจัดทำรายงานผลสำเร็จของการดำเนินงานในรอบปีงบประมาณซึ่งแบ่งการติดตามออกเป็นดังนี้

1. หน่วยงานในระดับคณะวิทยาลัยสถาบันสำนักงาน

- จัดส่งรายงานผลการดำเนินงานตามแผนปฏิบัติราชการประจำปีในส่วนของรายการครุภัณฑ์/สิ่งก่อสร้างและโครงการตามแบบฟอร์มที่กำหนดถึงกองนโยบายและแผนทุกวันที่ 5 ของเดือน
- จัดส่งรายงานผลตัวชี้วัดส่งถึงผู้รับผิดชอบตัวชี้วัด
- จัดส่งรายงานผลตัวชี้วัดถึงผู้รับผิดชอบตัวชี้วัดส่งถึงกองนโยบายและแผน

ครั้งที่	หน่วยงาน ส่ง ผู้รับผิดชอบตัวชี้วัด	ผู้รับผิดชอบตัวชี้วัดส่ง กองนโยบายและแผน
ครั้งที่ 1 รอบไตรมาสที่ 1 ระหว่างวันที่ 1 ตุลาคม – 31 ธันวาคม	1 มกราคม	5 มกราคม
ครั้งที่ 2 รอบไตรมาสที่ 2 ระหว่างวันที่ 1 มกราคม – 31 มีนาคม	1 เมษายน	5 เมษายน
ครั้งที่ 3 รอบไตรมาสที่ 3 ระหว่างวันที่ 1 เมษายน – 30 มิถุนายน	1 กรกฎาคม	5 กรกฎาคม
ครั้งที่ 4 รอบไตรมาสที่ 4 ระหว่างวันที่ 1 กรกฎาคม – 30 กันยายน	1 ตุลาคม	5 ตุลาคม

2. คณะอนุกรรมการติดตามและประเมินผล (โดยมีกองนโยบายและแผน ทำหน้าที่เป็นคณะทำงานและเลขานุการ) ดำเนินการประมวลผลและวิเคราะห์ผลภาพรวมของมหาวิทยาลัยดังนี้

- รายงานการใช้จ่ายงบประมาณและผลการดำเนินงาน
- รายงานผลตัวชี้วัด

ครั้งที่ 1 รอบไตรมาสที่ 1 ระหว่างวันที่ 1 ตุลาคม – 31 ธันวาคม พ.ศ. 2561
ครั้งที่ 2 รอบไตรมาสที่ 2 ระหว่างวันที่ 1 มกราคม – 31 มีนาคม พ.ศ. 2562
ครั้งที่ 3 รอบไตรมาสที่ 3 ระหว่างวันที่ 1 เมษายน – 30 มิถุนายน พ.ศ. 2562
ครั้งที่ 4 รอบไตรมาสที่ 4 ระหว่างวันที่ 1 กรกฎาคม – 30 กันยายน พ.ศ. 2562

3. การคำนึงถึงเครื่องมือในการประเมินผลกระทบที่มีอยู่เดิมของหน่วยงานที่เกี่ยวข้อง มหาวิทยาลัยจะใช้ระบบการบูรณาการฐานข้อมูลของหน่วยงานภาครัฐเช่นสำนักงานคณะกรรมการการอุดมศึกษาสำนักงานรับรองมาตรฐานและประเมินคุณภาพการศึกษา (องค์การมหาชน) สำนักงานคณะกรรมการพัฒนาระบบราชการ (ก.พ.ร.) เป็นต้นและการสำรวจความพึงพอใจของผู้ใช้บัณฑิต



#### 4.กรอบความเชื่อมโยงความสำเร็จ

กรอบแนวคิดการติดตามประเมินผลใช้หลักการประเมินผลสำเร็จเชิงการบริหารจัดการ (ระดับผลผลิต) และความสำเร็จเชิงผลลัพธ์ (ระดับผลลัพธ์) ตามที่ระบุไว้ในแผนงาน/โครงการที่ได้นำเสนอในส่วนที่ 2 ไปพิจารณาให้มีการดำเนินการที่สำคัญในรูปแบบของแผนงาน/โครงการและกิจกรรมที่สนองตอบยุทธศาสตร์แต่ละยุทธศาสตร์ และส่งผลสำเร็จต่อเป้าหมายของแผนพัฒนายุทธศาสตร์ 5 ปี และยุทธศาสตร์การพัฒนายุทธศาสตร์ 20 ปี ตามลำดับดังนี้

ระดับที่ 1 ความสำเร็จของแผนงาน / โครงการ / เป้าหมายผลผลิตในระดับโครงการโดย  
อนุกรรมการระดับยุทธศาสตร์

ระดับที่ 2 ความสำเร็จของแผนงาน / โครงการ / เป้าหมายผลลัพธ์ในระดับโครงการโดย  
“คณะกรรมการขับเคลื่อนแผนยุทธศาสตร์” ทำหน้าที่ประเมินผลระดับแผน  
ยุทธศาสตร์โดยการบูรณาการผลสำเร็จของการดำเนินงานในระดับที่ 1