



รายงานผลการเบิกจ่ายงบประมาณ
ประจำปีงบประมาณ พ.ศ. 2565
ไตรมาส 3

(วันที่ 1 ตุลาคม พ.ศ. 2564 – 30 มิถุนายน พ.ศ. 2565)

เอกสารประกอบการประชุมสภามหาวิทยาลัยราชภัฏสุราษฎร์ธานี
ครั้งที่ 7/2565 วันอังคารที่ 26 กรกฎาคม พ.ศ. 2565

คำนำ

ปีงบประมาณ พ.ศ. 2565 มหาวิทยาลัยราชภัฏสุราษฎร์ธานี ได้รับจัดสรรและอนุมัติงบประมาณประจำปีงบประมาณ พ.ศ. 2565 จำนวน 891,950,247 บาท (แปดร้อยเก้าสิบล้านเก้าแสนห้าหมื่นสองร้อยสี่สิบบาทถ้วน) เป็นเงินจากงบประมาณแผ่นดิน จำนวน 703,540,700 บาท (เจ็ดร้อยสามล้านห้าแสนสี่หมื่นเจ็ดร้อยบาทถ้วน) และจากเงินรายได้มหาวิทยาลัย จำนวน 188,409,547 บาท (หนึ่งร้อยแปดสิบล้านสี่แสนเก้าพันห้าร้อยสี่สิบบาทถ้วน) มหาวิทยาลัยราชภัฏสุราษฎร์ธานีได้มีการวางแผนการใช้จ่ายงบประมาณและติดตามการเบิกจ่ายงบประมาณประจำปี พ.ศ. 2565 เพื่อให้หน่วยงานในสังกัดเบิกจ่ายเงินงบประมาณเป็นไปตามแผนการใช้จ่ายงบประมาณของมหาวิทยาลัยและตามเป้าหมายที่คณะรัฐมนตรีมีมติเห็นชอบ และได้มีการติดตามปัญหาอุปสรรคในการเบิกจ่ายงบประมาณของหน่วยงานในสังกัด ในการนำมาเป็นข้อมูลในการบริหารจัดการงบประมาณให้มีประสิทธิภาพสูงสุดต่อไป

บัดนี้ การเบิกจ่ายงบประมาณของมหาวิทยาลัยได้เบิกจ่ายสิ้นสุดไตรมาส 3 ประจำปีงบประมาณ พ.ศ. 2565 (1 ตุลาคม 2564 – 30 มิถุนายน 2565) งานงบประมาณ กองนโยบายและแผน จึงได้จัดทำรายงานการเบิกจ่ายงบประมาณประจำปีงบประมาณ พ.ศ. 2565 เพื่อเสนอต่อมหาวิทยาลัยและสภามหาวิทยาลัย เพื่อทราบต่อไป

กองนโยบายและแผน
กรกฎาคม 2565

สารบัญ

หน้า

คำนำ

สารบัญ

บทสรุปผู้บริหาร

1

ส่วนที่ 1 การจัดสรรงบประมาณประจำปีงบประมาณ พ.ศ. 2565

6

 งบประมาณที่ได้รับจัดสรรและอนุมัติประจำปีงบประมาณ พ.ศ. 2565

6

 แผนการใช้จ่ายงบประมาณประจำปี พ.ศ. 2565

8

ส่วนที่ 2 การกำกับติดตามหน่วยงานในการเบิกจ่ายงบประมาณ ประจำปี พ.ศ. 2565

11

ส่วนที่ 3 ผลการเบิกจ่ายงบประมาณประจำปี พ.ศ. 2565

14

 ผลการเบิกจ่ายจำแนกตามประเด็นยุทธศาสตร์

15

 ผลการเบิกจ่ายจำแนกตามผลผลิต

16

 ผลการเบิกจ่ายจำแนกตามหมวดรายจ่าย

17

 ผลการเบิกจ่ายจำแนกหน่วยงาน

18

 ภาคผนวก

บทสรุปผู้บริหาร

การรายงานผลการเบิกจ่ายงบประมาณ ประจำปีงบประมาณ พ.ศ. 2565 มหาวิทยาลัยราชภัฏสุราษฎร์ธานี ดำเนินการตามแผนปฏิบัติการและแผนปฏิบัติการงบประมาณประจำปีงบประมาณ พ.ศ. 2565 ซึ่งผ่านความเห็นชอบในคราวประชุมสภามหาวิทยาลัยราชภัฏสุราษฎร์ธานี ครั้งที่ 10/2564 วันอังคาร ที่ 28 กันยายน พ.ศ. 2564 โดยมีวัตถุประสงค์ในการรายงานเพื่อติดตามและประเมินผลการดำเนินงานโครงการ/กิจกรรม ตามแผนปฏิบัติการและแผนปฏิบัติการงบประมาณประจำปีงบประมาณ พ.ศ. 2565 เป็นข้อมูลในการวางแผนบริหารจัดการงบประมาณให้มีประสิทธิภาพและประสิทธิผล

ปีงบประมาณ พ.ศ. 2565 มหาวิทยาลัยกำหนดนโยบายและจุดเน้นการบริหารงบประมาณตามมาตรการเพิ่มประสิทธิภาพการใช้จ่ายงบประมาณรายจ่ายประจำปีงบประมาณ พ.ศ. 2565 ดังนี้

1. ให้องค์กรจัดทำแผนการปฏิบัติงานและแผนการใช้จ่ายงบประมาณที่สอดคล้องกับเป้าหมาย การเบิกจ่ายเป็นรายไตรมาสที่กำหนดไว้ในมาตรการเพิ่มประสิทธิภาพการใช้จ่ายงบประมาณ ประจำปีงบประมาณ พ.ศ. 2565
2. มหาวิทยาลัยจัดสรรงบประมาณสู่หน่วยงานเป็นรายไตรมาส ตามแผนการปฏิบัติงานและแผนการใช้จ่ายงบประมาณของหน่วยงาน
3. หน่วยงานรายงานการเบิกจ่ายงบประมาณตามแผนการปฏิบัติงานและแผนการใช้จ่ายงบประมาณรายเดือน และรายไตรมาสเสนอมหาวิทยาลัย

บัดนี้สิ้นไตรมาส 3 ประจำปีงบประมาณ พ.ศ. 2565 มหาวิทยาลัยได้นำข้อมูลการรายงานการเบิกจ่ายงบประมาณจากทุกหน่วยงานมาประมวลผลและวิเคราะห์ สังเคราะห์เป็นรายงานผลการใช้จ่ายงบประมาณ พ.ศ. 2565 งบประมาณที่ได้รับจัดสรรและอนุมัติจําแนกตามประเภทงบประมาณ

แผนงาน	งบประมาณปี พ.ศ. 2565		
	แผ่นดิน	รายได้	รวม
แผนงานบุคลากรภาครัฐ	377,403,500.00	69,082,004.00	446,485,504.00
แผนงานพื้นฐาน	270,176,355.00	96,566,813.00	366,743,168.00
แผนงานยุทธศาสตร์	55,960,845.00	22,760,730.00	78,721,575.00
รวมงบประมาณ	703,540,700.00	188,409,547.00	891,950,247.00
ร้อยละ	78.88	21.12	100.00

การจัดสรรงบประมาณ มหาวิทยาลัยได้จัดสรรให้หน่วยงานระดับคณะ/สำนัก/สถาบัน ตามกรอบวงเงินงบประมาณของหน่วยงานตามแผนปฏิบัติการที่เสนอต่อมหาวิทยาลัยโดยมีคณะกรรมการวิเคราะห์งบประมาณเพื่อพิจารณาโครงการ/กิจกรรม ประจำปีงบประมาณ พ.ศ. 2565 ประกอบด้วยรักษาราชการแทนอธิการบดี รองอธิการบดี ผู้ช่วยอธิการบดีฝ่ายประกันคุณภาพการศึกษา ประธานสภาคณาจารย์ ตัวแทนจากกรรมการสภามหาวิทยาลัย รักษาราชการผู้อำนวยการกองคลัง ผู้อำนวยการกองนโยบายและแผน และเจ้าหน้าที่กองนโยบายและแผน พิจารณาการขอตั้งงบประมาณตามโครงการ/กิจกรรม ที่สอดคล้องกับยุทธศาสตร์พัฒนามหาวิทยาลัย จำนวน 891,950,247 บาท ซึ่งเป็นเงินจากงบประมาณแผ่นดิน จำนวน 703,540,700 บาท และจากงบประมาณเงินรายได้มหาวิทยาลัย จำนวน 188,409,547 บาท โดยมีรายละเอียด ดังนี้

งบประมาณประจำปีงบประมาณ พ.ศ. 2565 จำแนกตามประเภทงบประมาณ

แหล่งงบประมาณ	ประเภทงบประมาณ					
	งบภาพรวม		งบประจำ		งบลงทุน	
	จำนวน	ร้อยละ	จำนวน	ร้อยละ	จำนวน	ร้อยละ
งบประมาณแผ่นดิน	703,540,700.00	78.88	448,158,500.00	70.90	255,382,200.00	98.28
งบประมาณเงินรายได้	188,409,547.00	21.12	183,950,128.00	29.10	4,459,419.00	1.72
รวม	891,950,247.00	100.00	632,108,628.00	100.00	259,841,619.00	100.00

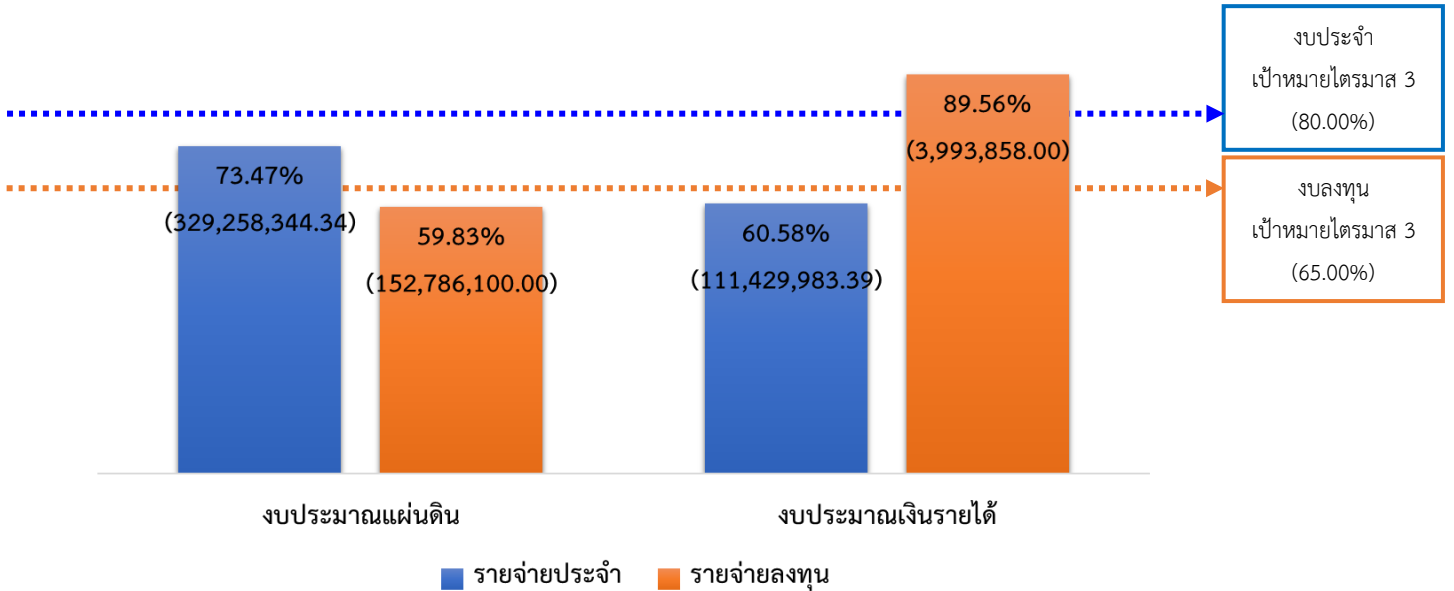
เป้าหมายการเบิกจ่ายงบประมาณ ประจำปีงบประมาณ พ.ศ. 2565 ตามมติคณะรัฐมนตรี

ไตรมาสที่	เป้าหมายตามมติ ครม.		
	การเบิกจ่ายภาพรวม	การเบิกจ่ายประจำ	การเบิกจ่ายลงทุน
1 (1 ต.ค. 64-31 ธ.ค. 64)	ร้อยละ 32.00	ร้อยละ 36.00	ร้อยละ 20.00
2 (1 ม.ค. 65-31 มี.ค. 65)	ร้อยละ 54.00	ร้อยละ 57.00	ร้อยละ 45.00
3 (1 เม.ย. 65-30 มิ.ย. 65)	ร้อยละ 77.00	ร้อยละ 80.00	ร้อยละ 65.00
4 (1 ก.ค. 65-30 ก.ย. 65)	ร้อยละ 100.00	ร้อยละ 100.00	ร้อยละ 100.00

ผลการเบิกจ่ายงบประมาณประจำปีงบประมาณ พ.ศ. 2565 ตามแหล่งเงินและประเภทของงบประมาณ

แหล่งงบประมาณ	จัดสรร	ผลการดำเนินงาน				
		เบิกจ่าย ไตรมาส 3		คงเหลือ		
		จำนวน	ร้อยละ	จำนวน	ร้อยละ	
งบประมาณแผ่นดิน	ภาพรวม	703,540,700.00	482,044,444.34	68.52	221,496,255.66	31.48
	รายจ่ายประจำ	448,158,500.00	329,258,344.34	73.47	118,900,155.66	26.53
	รายจ่ายลงทุน	255,382,200.00	152,786,100.00	59.83	102,596,100.00	40.17
งบประมาณเงินรายได้	ภาพรวม	188,409,547.00	115,423,841.39	61.26	72,985,705.61	38.74
	รายจ่ายประจำ	183,950,128.00	111,429,983.39	60.58	72,520,144.61	39.42
	รายจ่ายลงทุน	4,459,419.00	3,993,858.00	89.56	465,561.00	10.44
รวม	ภาพรวม	891,950,247.00	597,468,285.73	66.98	294,481,961.27	33.02
	รายจ่ายประจำ	632,108,628.00	440,688,327.73	69.72	191,420,300.27	30.28
	รายจ่ายลงทุน	259,841,619.00	156,779,958.00	60.34	103,061,661.00	39.66

กราฟภาพรวมผลการเบิกจ่าย ไตรมาส 3 งบประมาณประจำปีงบประมาณ พ.ศ. 2565
(จัดสรรภาพรวม 891,950,247 บาท งบประมาณ 632,108,628 บาท และงบลงทุน 259,841,619 บาท)



จากการติดตามผลการเบิกจ่ายงบประมาณไตรมาส 3 ประจำปีงบประมาณ พ.ศ. 2565 (1 ตุลาคม พ.ศ.2564 – 30 มิถุนายน พ.ศ. 2565) มีผลการเบิกจ่ายงบประมาณในภาพรวม จำนวน 597,468,285.73 บาท (ร้อยละ 66.98) เป็นรายจ่ายงบประจำ จำนวน 440,688,327.73 บาท (ร้อยละ 69.72) รายจ่ายงบลงทุน จำนวน 156,779,958.00 บาท (ร้อยละ 60.34) และเมื่อเปรียบเทียบกับแผนการใช้จ่ายตามมติคณะรัฐมนตรีให้เป็นไปอย่างมีประสิทธิภาพ และสามารถสนับสนุนการฟื้นตัวของเศรษฐกิจและสังคมภายหลังจากสถานการณ์การแพร่ระบาดของโรคติดเชื้อไวรัสโคโรนา 2019 โดยมีเป้าหมายการเบิกจ่ายไตรมาส 3 ภาพรวม ร้อยละ 77 รายจ่ายงบประจำ ร้อยละ 80 และ รายจ่ายลงทุน ร้อยละ 65 มหาวิทยาลัยมีผลการเบิกจ่ายต่ำกว่าค่าเป้าหมายในภาพรวม ร้อยละ 10.02 รายจ่ายประจำต่ำกว่าเป้าหมาย ร้อยละ 10.28 และงบลงทุนต่ำกว่าค่าเป้าหมาย ร้อยละ 4.66 โดยมีปัจจัยที่ส่งผลให้การเบิกจ่ายไม่เป็นไปตามแผน คือ ผลกระทบจากการระบาดของเชื้อไวรัส โควิด 19 (COVID 19) ซึ่งส่งผลต่อการดำเนินงานโครงการ กิจกรรมตามแผนปฏิบัติการประจำปีงบประมาณ พ.ศ. 2565 จึงทำให้หน่วยงานไม่สามารถดำเนินการโครงการได้ตามแผนที่วางไว้ได้ตรงตามเป้าหมายและแผนที่วางไว้

ผลการเบิกจ่ายจำแนกตามประเด็นยุทธศาสตร์

งบประมาณแผ่นดิน การเบิกจ่ายงบประมาณตามประเด็นยุทธศาสตร์ ไตรมาส 3 ประจำปีงบประมาณ พ.ศ. 2565 ผลการเบิกจ่ายมากที่สุด คือ ประเด็นยุทธศาสตร์ที่ 1 การพัฒนาท้องถิ่น จำนวน 11,360,234.00 บาท (ร้อยละ 73.11) รองลงมาคือประเด็นยุทธศาสตร์ที่ 4 การพัฒนาระบบบริหารจัดการ จำนวน 462,618,649.34 บาท (ร้อยละ 68.80) และประเด็นยุทธศาสตร์ที่มีการเบิกจ่ายน้อยที่สุด คือ ประเด็นยุทธศาสตร์ที่ 2 การผลิตและพัฒนาครู จำนวน 1,400,600.00 บาท (ร้อยละ 27.37)

งบประมาณเงินรายได้ การเบิกจ่ายงบประมาณตามประเด็นยุทธศาสตร์ ไตรมาส 3 ประจำปีงบประมาณ พ.ศ. 2565 ผลการเบิกจ่ายมากที่สุด คือ ประเด็นยุทธศาสตร์ที่ 1 การพัฒนาท้องถิ่น จำนวน 3,241,786.00 บาท (ร้อยละ 78.03) รองลงมา คือ ประเด็นยุทธศาสตร์ที่ 2 การผลิตและพัฒนาครู จำนวน 1,418,978.00 บาท (ร้อยละ 76.39) และประเด็นยุทธศาสตร์ที่มีการเบิกจ่ายน้อยที่สุด คือ ประเด็นยุทธศาสตร์ที่ 3 การยกระดับคุณภาพการศึกษา จำนวน 4,135,023.69 บาท (ร้อยละ 58.70)

ผลการเบิกจ่ายจำแนกตามผลผลิต

งบประมาณแผ่นดิน จากการเบิกจ่ายงบประมาณตามผลผลิต ไตรมาส 3 ประจำปีงบประมาณ พ.ศ. 2565 ผลผลิตที่มีผลการเบิกจ่ายมากที่สุด คือ ผลงานการให้บริการวิชาการ จำนวน 11,619,132.05 บาท (ร้อยละ 93.28) รองลงมา คือ ผู้สำเร็จการศึกษาด้านวิทยาศาสตร์สุขภาพ จำนวน 51,528,252.35 บาท (ร้อยละ 81.08) และผลผลิตที่เบิกจ่ายได้น้อยที่สุด คือ ผู้สำเร็จการศึกษาด้านวิทยาศาสตร์เทคโนโลยี จำนวน 55,405,346.53 บาท (ร้อยละ 66.40)

งบประมาณเงินรายได้ จากการเบิกจ่ายงบประมาณตามผลผลิต ไตรมาส 3 ประจำปีงบประมาณ พ.ศ. 2565 ผลผลิตที่มีผลการเบิกจ่ายมากที่สุดคือ ผลงานการให้บริการวิชาการ จำนวน 423,715.00 บาท (ร้อยละ 72.87) รองลงมา คือ ผู้สำเร็จการศึกษาด้านวิทยาศาสตร์สุขภาพ จำนวน 2,167,068.66 บาท (ร้อยละ 71.07) สำหรับผลผลิตที่มีผลการเบิกจ่ายน้อยที่สุด คือ ผลงานทำนุบำรุงศิลปวัฒนธรรม จำนวน 341,585.00 บาท (ร้อยละ 52.09)

ผลการเบิกจ่ายจำแนกตามหมวดรายจ่าย

งบประมาณแผ่นดิน การเบิกจ่ายงบประมาณตามหมวดรายจ่าย ไตรมาส 3 งบประมาณประจำปี พ.ศ. 2565 หมวดรายจ่ายที่เบิกจ่ายมากที่สุด คือ งบดำเนินงาน จำนวน 32,137,199.41 บาท (ร้อยละ 84.07) รองลงมา คือ งบบุคลากร จำนวน 41,102,750.19 (ร้อยละ 80.17) สำหรับงบที่มีการเบิกจ่ายน้อยที่สุด คือ งบลงทุน จำนวน 3,993,858.00 บาท (ร้อยละ 59.83)

งบประมาณเงินรายได้ การเบิกจ่ายงบประมาณตามหมวดรายจ่าย ไตรมาส 3 งบประมาณประจำปี พ.ศ. 2565 หมวดรายจ่ายที่เบิกจ่ายมากที่สุด คือ งบลงทุน จำนวน 3,993,858.00 บาท (ร้อยละ 89.56) รองลงมา คือ งบดำเนินงาน จำนวน 55,402,126.83 บาท (ร้อยละ 67.36) สำหรับงบที่มีการเบิกจ่ายน้อยที่สุด คือ งบรายจ่ายอื่น จำนวน 12,192,911.00 บาท (ร้อยละ 45.27)

ผลการเบิกจ่ายจำแนกตามหน่วยงาน

งบประมาณแผ่นดิน การเบิกจ่ายงบประมาณตามหน่วยงาน ไตรมาส 3 งบประมาณประจำปี พ.ศ. 2565 หน่วยงานที่มีผลการเบิกจ่ายมากที่สุด คือ สำนักวิทยบริการและเทคโนโลยีสารสนเทศ จำนวน 31,637,762.10 บาท (ร้อยละ 98.13) รองลงมา คือ วิทยาลัยนานาชาติการท่องเที่ยว จำนวน 143,025.00 บาท (ร้อยละ 94.16) สำหรับหน่วยงานที่มีการเบิกจ่ายน้อยที่สุด คือ สำนักงานอธิการบดี จำนวน 40,017,217.05 บาท (ร้อยละ 37.61)

งบประมาณเงินรายได้ การเบิกจ่ายงบประมาณตามหน่วยงาน ไตรมาส 3 งบประมาณประจำปี พ.ศ. 2565 หน่วยงานที่มีผลการเบิกจ่ายมากที่สุด คือ สำนักวิทยบริการและเทคโนโลยีสารสนเทศ จำนวน 764,708.64 บาท (ร้อยละ 95.59) รองลงมา คือ บัณฑิตวิทยาลัย จำนวน 2,744,553.85 บาท (ร้อยละ 92.94) สำหรับหน่วยงานที่มีการเบิกจ่ายน้อยที่สุด คือ สำนักงานอธิการบดี จำนวน 406,671.70 บาท (ร้อยละ 50.83)

ปัญหาอุปสรรคและแนวทางแก้ไข

เนื่องจากการระบาดของเชื้อไวรัส โควิด-19 (COVID 19) ซึ่งส่งผลกระทบต่อการทำงานโครงการ กิจกรรมตามแผนปฏิบัติการประจำปีงบประมาณ พ.ศ. 2565 จึงทำให้หน่วยงานไม่สามารถดำเนินการโครงการได้ตามแผนที่วางไว้ได้ตรงตามเป้าหมายและแผนที่วางไว้ มหาวิทยาลัยราชภัฏสุราษฎร์ธานี ดำเนินการแจ้งแนวทางการเตรียมการจัดซื้อจัดจ้างฯ ประจำปีงบประมาณ พ.ศ. 2565 ให้หน่วยงานทราบ ดังนี้

1. ตั้งคณะกรรมการ ติดตามผลการดำเนินงานงบลงทุน ประจำปีงบประมาณ พ.ศ. 2565 ตามบันทึก เชิญประชุม ลงวันที่ 30 พฤศจิกายน พ.ศ. 2564 จัดทำปฏิทินการติดตามผลการดำเนินงานงบลงทุน
2. จัดทำแบบรายงานความก้าวหน้าการจัดซื้อจัดจ้างงบประมาณรายจ่ายลงทุน ประจำปีงบประมาณ พ.ศ. 2565 ให้หน่วยงานรายงานผลความก้าวหน้า แจ้งให้มหาวิทยาลัยทราบเป็นรายเดือน
3. รายงานความก้าวหน้าการใช้จ่ายและเบิกจ่ายเงินงบประมาณรายจ่ายลงทุน และงบประมาณเพิ่ม/ลด ของหน่วยงาน โดยใช้ข้อมูลรายงานผลการเบิกจ่ายจากระบบสารสนเทศเพื่อผู้บริหารระดับสูง (EIS GFMIS) แจ้งให้หน่วยงานทราบ
4. จัดทำหนังสือแจ้งเวียนหน่วยงานทราบผลการใช้จ่ายและเบิกเงินงบประมาณเป็นประจำทุกเดือน

ส่วนที่ 1 การจัดสรรงบประมาณประจำปีงบประมาณ พ.ศ. 2565

งบประมาณที่ได้รับจัดสรรและอนุมัติ

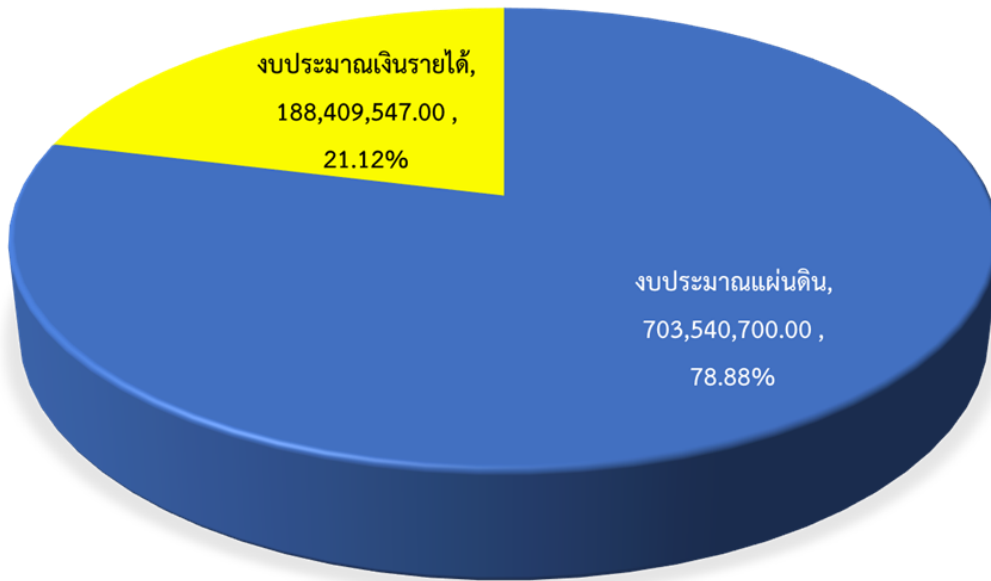
การจัดสรรงบประมาณ มหาวิทยาลัยได้จัดสรรให้หน่วยงานระดับคณะ/สำนัก/สถาบัน ตามกรอบวงเงินงบประมาณของหน่วยงานตามแผนปฏิบัติราชการที่เสนอต่อมหาวิทยาลัยโดยมีคณะกรรมการวิเคราะห์งบประมาณเพื่อพิจารณาโครงการ/กิจกรรม ประจำปีงบประมาณ พ.ศ. 2565 ประกอบด้วยรักษาราชการแทนอธิการบดี รองอธิการบดี ผู้ช่วยอธิการบดีฝ่ายประกันคุณภาพการศึกษา ประธานสภาคณาจารย์ ตัวแทนจากกรรมการสภามหาวิทยาลัย รักษาราชการผู้อำนวยการกองคลัง ผู้อำนวยการกองนโยบายและแผน และเจ้าหน้าที่กองนโยบายและแผน พิจารณาการขอตั้งงบประมาณตามโครงการ/กิจกรรม ที่สอดคล้องกับยุทธศาสตร์การพัฒนามหาวิทยาลัย จำนวน 891,950,247.00 บาท ซึ่งเป็นเงินจากงบประมาณแผ่นดิน จำนวน 703,540,700.00 บาท และจากงบประมาณเงินรายได้มหาวิทยาลัย จำนวน 188,409,547.00 บาท โดยมีรายละเอียด ดังนี้

แผนงาน	งบประมาณปี พ.ศ. 2565		
	แผ่นดิน	รายได้	รวม
แผนงานบุคลากรภาครัฐ	377,403,500.00	69,082,004.00	446,485,504.00
แผนงานพื้นฐาน	270,176,355.00	96,566,813.00	366,743,168.00
แผนงานยุทธศาสตร์	55,960,845.00	22,760,730.00	78,721,575.00
รวมงบประมาณ	703,540,700.00	188,409,547.00	891,950,247.00
ร้อยละ	78.88	21.12	100.00

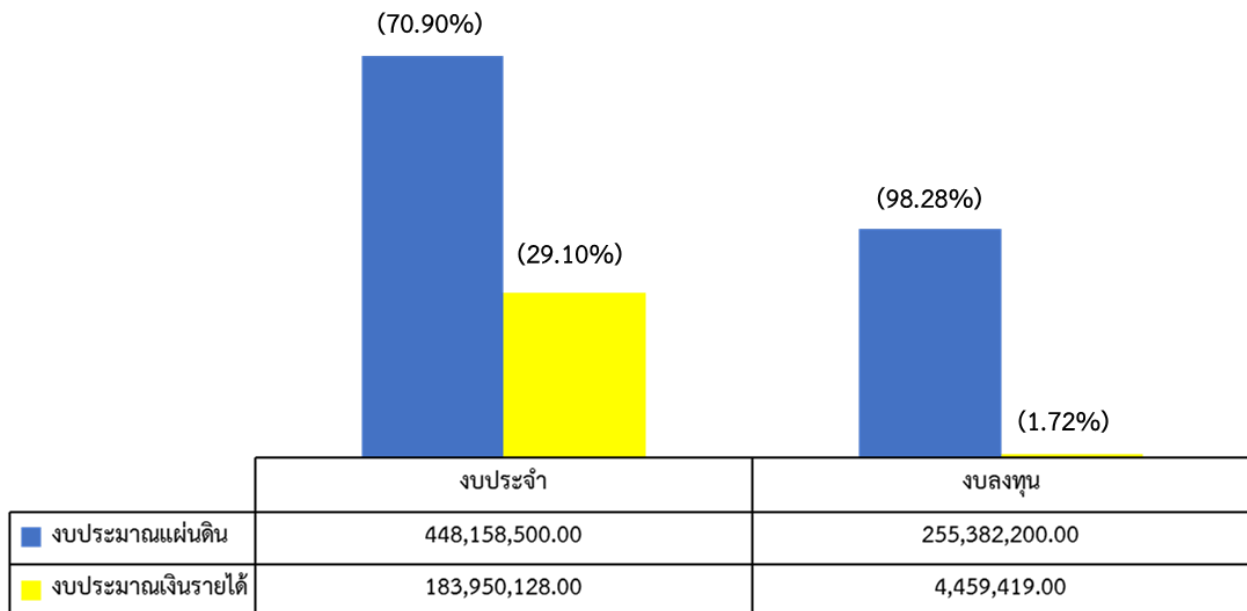
แผนการเบิกจ่ายงบประมาณ ประจำปีงบประมาณ พ.ศ. 2565 จำแนกตามประเภทงบประมาณ

แหล่งงบประมาณ	ประเภทงบประมาณ					
	งบภาพรวม		งบประจำ		งบลงทุน	
	จำนวน	ร้อยละ	จำนวน	ร้อยละ	จำนวน	ร้อยละ
งบประมาณแผ่นดิน	703,540,700.00	78.88	448,158,500.00	70.90	255,382,200.00	98.28
งบประมาณเงินรายได้	188,409,547.00	21.12	183,950,128.00	29.10	4,459,419.00	1.72
รวม	891,950,247.00	100.00	632,108,628.00	100.00	259,841,619.00	100.00

ภาพที่ 1 แสดงงบประมาณที่ได้รับการจัดสรรและอนุมัติ จำแนกตามงบภาพรวม งบประจำและงบลงทุน



ภาพที่ 2 แสดงงบประจำและงบลงทุน



ตารางที่ 3 งบประมาณที่ได้รับการจัดสรรและอนุมัติ จำแนกตามหน่วยงาน

หน่วยงาน	ประเภทงบประมาณ พ.ศ. 2565		
	งบประมาณแผ่นดิน	งบประมาณ เงินรายได้	รวม
1. คณะครุศาสตร์	9,127,550.00	5,596,073.00	14,723,623.00
2. คณะวิทยาศาสตร์และเทคโนโลยี	64,869,250.00	3,342,539.00	68,211,789.00
3. คณะพยาบาลศาสตร์	63,766,700.00	3,055,243.00	66,821,943.00
4. คณะมนุษยศาสตร์และสังคมศาสตร์	1,636,160.00	6,362,209.00	7,998,369.00
5. คณะนิติศาสตร์	381,500.00	3,484,100.00	3,865,600.00
6. คณะวิทยาการจัดการ	16,624,900.00	7,651,069.00	24,275,969.00
7. วิทยาลัยนานาชาติการท่องเที่ยว	151,900.00	1,584,148.00	1,736,048.00
8. บัณฑิตวิทยาลัย	-	2,952,940.00	2,952,940.00
9. สำนักงานอธิการบดี	106,394,427.00	800,000.00	107,194,427.00
10. สำนักวิทยบริการและเทคโนโลยี	32,241,770.00	800,000.00	33,041,770.00
11. สำนักศิลปะและวัฒนธรรม	1,115,550.00	400,000.00	1,515,550.00
12. สำนักส่งเสริมวิชาการและงานทะเบียน	2,553,400.00	400,000.00	2,953,400.00
13. สถาบันวิจัยและพัฒนา	1,772,300.00	400,000.00	2,172,300.00
14. มหาวิทยาลัย	402,905,293.00	151,581,226.00	554,486,519.00
รวม	703,540,700.00	188,409,547.00	891,950,247.00

แผนการใช้จ่ายงบประมาณประจำปี พ.ศ. 2565

ตามมติคณะรัฐมนตรี เพื่อให้การใช้จ่ายงบประมาณรายจ่ายประจำปี พ.ศ. 2565 เป็นไปอย่างมีประสิทธิภาพ และสามารถสนับสนุนการฟื้นตัวของเศรษฐกิจและสังคมภายหลังจากสถานการณ์การแพร่ระบาดของโรคติดเชื้อไวรัสโคโรนา 2019 เห็นควรให้หน่วยงานรับงบประมาณเร่งรัดการใช้จ่ายงบประมาณประจำปี พ.ศ. 2565 ทั้งรายจ่ายประจำ และรายจ่ายลงทุน โดยกำหนดให้มีเป้าหมายการใช้จ่ายงบประมาณเป็นรายไตรมาส ที่อ้างอิงจากเป้าหมายการใช้จ่ายงบประมาณประจำปี พ.ศ. 2562 ดังนี้

ตารางที่ 4 เป้าหมายการใช้จ่ายงบประมาณ ประจำปีงบประมาณ พ.ศ. 2565 ตามมาตรการด้านงบประมาณ

ไตรมาส	เป้าหมายตามมติ ครม.		
	การเบิกจ่ายภาพรวม	การเบิกจ่ายงบประจำ	การเบิกจ่ายงบลงทุน
1 (1 ต.ค. 64–31 ธ.ค. 64)	ร้อยละ 32.00	ร้อยละ 36.00	ร้อยละ 20.00
2 (1 ม.ค. 65–31 มี.ค. 65)	ร้อยละ 54.00	ร้อยละ 57.00	ร้อยละ 45.00
3 (1 เม.ย. 65–30 มิ.ย. 65)	ร้อยละ 77.00	ร้อยละ 80.00	ร้อยละ 65.00
4 (1 ก.ค. 65–30 ก.ย. 65)	ร้อยละ 100.00	ร้อยละ 100.00	ร้อยละ 100.00

มหาวิทยาลัยได้ดำเนินการตามมติคณะรัฐมนตรีโดยการจัดทำแผนปฏิบัติการการใช้จ่ายงบประมาณที่สอดคล้องกับมติดังกล่าว โดยจัดทำจำแนกตามแหล่งที่มาของงบประมาณเป็นงบประมาณแผ่นดินและงบประมาณเงินรายได้ ดังนี้

ตารางที่ 5 เป้าหมายการใช้จ่ายงบประมาณประจำปีงบประมาณ พ.ศ. 2565 งบประมาณแผ่นดิน

ไตรมาส	งบประมาณแผ่นดิน					
	ภาพรวม		งบประจำ		งบลงทุน	
	เบิกจ่าย	ร้อยละ	เบิกจ่าย	ร้อยละ	เบิกจ่าย	ร้อยละ
ไตรมาส 1 (1 ต.ค. 64-31 ธ.ค. 64)	225,133,024.00	32.00%	161,337,060.00	36.00%	51,076,440.00	20.00%
ไตรมาส 2 (1 ม.ค. 65-31 มี.ค. 65)	154,778,954.00	22.00%	94,113,285.00	21.00%	63,845,550.00	25.00%
ไตรมาส 3 (1 เม.ย. 65-30 มิ.ย. 65)	161,814,361.00	23.00%	103,076,455.00	23.00%	51,076,440.00	20.00%
ไตรมาส 4 (1 ก.ค. 65-30 ก.ย. 65)	161,814,361.00	23.00%	89,631,700.00	20.00%	89,383,770.00	35.00%
รวม	703,540,700.00	100.00%	448,158,500.00	100.00%	255,382,200.00	100.00%

ตารางที่ 6 เป้าหมายการใช้จ่ายงบประมาณประจำปีงบประมาณ พ.ศ. 2565 งบประมาณเงินรายได้

ไตรมาส	งบประมาณเงินรายได้					
	ภาพรวม		งบประจำ		งบลงทุน	
	เบิกจ่าย	ร้อยละ	เบิกจ่าย	ร้อยละ	เบิกจ่าย	ร้อยละ
ไตรมาส 1 (1 ต.ค. 64-31 ธ.ค. 64)	60,291,055.04	32.00%	66,222,046.08	36.00%	891,883.80	20.00%
ไตรมาส 2 (1 ม.ค. 65-31 มี.ค. 65)	41,450,100.34	22.00%	38,629,526.88	21.00%	1,114,854.75	25.00%
ไตรมาส 3 (1 เม.ย. 65-30 มิ.ย. 65)	43,334,195.81	23.00%	42,308,529.44	23.00%	891,883.80	20.00%
ไตรมาส 4 (1 ก.ค. 65-30 ก.ย. 65)	43,334,195.81	23.00%	36,790,025.60	20.00%	1,560,796.65	35.00%
รวม	188,409,547.00	100.00%	183,950,128.00	100.00%	4,459,419.00	100.00%

ตารางที่ 7 แผนปฏิบัติการเบิกจ่ายงบประมาณประจำปีงบประมาณ พ.ศ. 2565 จำแนกตามหน่วยงาน
: งบประมาณแผ่นดิน

หน่วยงาน	จัดสรร	แผนการเบิกจ่าย			
		ไตรมาส 1	ไตรมาส 2	ไตรมาส 3	ไตรมาส 4
1.คณะครุศาสตร์	9,127,550.00	2,021,090.00	5,565,010.00	1,203,600.00	337,850.00
2.คณะวิทยาศาสตร์และเทคโนโลยี	64,869,250.00	855,599.00	62,990,299.00	925,152.00	98,200.00
3.คณะพยาบาลศาสตร์	63,766,700.00	4,661,830.00	57,308,945.00	1,026,020.00	769,905.00
4.คณะมนุษยศาสตร์และสังคมศาสตร์	1,636,160.00	507,440.00	483,160.00	345,560.00	300,000.00
5.คณะนิติศาสตร์	381,500.00	100,000.00	131,500.00	100,000.00	50,000.00
6.คณะวิทยาการจัดการ	16,624,900.00	569,500.00	15,407,308.00	390,871.00	257,221.00
7.วิทยาลัยนานาชาติการท่องเที่ยว	151,900.00	52,000.00	52,000.00	47,900.00	-
8.บัณฑิตวิทยาลัย	-	-	-	-	-
9.สำนักงานอธิการบดี	106,394,427.00	3,868,037.00	50,467,157.00	49,533,409.00	2,525,824.00
10.สำนักวิทยบริการฯ	32,241,770.00	3,203,394.00	17,348,241.00	11,535,991.00	154,144.00
11.สำนักศิลปะและวัฒนธรรม	1,115,550.00	297,400.00	504,960.00	233,190.00	80,000.00
12.สำนักส่งเสริมวิชาการฯ	2,553,400.00	502,000.00	432,000.00	1,043,100.00	576,300.00
13.สถาบันวิจัยและพัฒนา	1,772,300.00	520,200.00	410,500.00	259,400.00	582,200.00
14.มหาวิทยาลัย	402,905,293.00	99,935,975.00	100,956,525.00	100,435,975.00	101,576,818.00
รวม	703,540,700.00	117,094,465.00	312,057,605.00	167,080,168.00	107,308,462.00

ตารางที่ 8 แผนปฏิบัติการเบิกจ่ายงบประมาณประจำปีงบประมาณ พ.ศ. 2565 จำแนกตามหน่วยงาน
: งบประมาณเงินรายได้

หน่วยงาน	จัดสรร	แผนการเบิกจ่าย			
		ไตรมาส 1	ไตรมาส 2	ไตรมาส 3	ไตรมาส 4
1.คณะครุศาสตร์	5,596,073.00	1,232,922.00	1,860,420.00	1,453,299.00	1,049,432.00
2.คณะวิทยาศาสตร์และเทคโนโลยี	3,342,539.00	870,378.00	980,773.00	951,996.00	539,392.00
3.คณะพยาบาลศาสตร์	3,055,243.00	803,019.00	743,843.00	844,979.00	663,402.00
4.คณะมนุษยศาสตร์และสังคมศาสตร์	6,362,209.00	2,446,614.00	1,428,445.00	1,321,650.00	1,165,500.00
5.คณะนิติศาสตร์	3,484,100.00	523,850.00	847,550.00	1,000,350.00	1,112,350.00
6.คณะวิทยาการจัดการ	7,651,069.00	2,648,903.00	1,791,819.00	1,895,972.00	1,314,375.00
7.วิทยาลัยนานาชาติการท่องเที่ยว	1,584,148.00	186,174.00	427,250.00	497,724.00	473,000.00
8.บัณฑิตวิทยาลัย	2,952,940.00	796,076.00	1,120,974.00	649,915.00	385,975.00
9.สำนักงานอธิการบดี	800,000.00	339,450.00	230,550.00	89,450.00	140,550.00
10.สำนักวิทยบริการ	800,000.00	206,181.00	135,341.00	69,141.00	389,337.00
11.สำนักศิลปะและวัฒนธรรม	400,000.00	152,250.00	78,650.00	88,650.00	80,450.00
12.สำนักส่งเสริมวิชาการฯ	400,000.00	134,900.00	59,950.00	141,350.00	63,800.00
13.สถาบันวิจัยและพัฒนา	400,000.00	141,500.00	98,500.00	98,500.00	61,500.00
14.มหาวิทยาลัย	151,581,226.00	37,062,268.00	39,887,088.00	38,010,498.00	36,621,372.00
รวม	188,409,547.00	47,544,485.00	49,691,153.00	47,113,474.00	44,060,435.00

ส่วนที่ 2 การกำกับติดตาม

ตามที่สภามหาวิทยาลัยราชภัฏสุราษฎร์ธานี มีมติอนุมัติงบประมาณรายจ่ายประจำปีงบประมาณ พ.ศ. 2565 เมื่อคราวประชุมครั้งที่ 10/2564 วันที่ 28 กันยายน พ.ศ. 2564 แล้วนั้น ตามเอกสารข้อบังคับมหาวิทยาลัยราชภัฏสุราษฎร์ธานี ว่าด้วย การเงินและงบประมาณเงินรายได้ของมหาวิทยาลัย พ.ศ. 2556 นั้น เพื่อให้การปฏิบัติงานเกี่ยวกับการใช้จ่ายงบประมาณรายจ่าย เป็นไปด้วยความรวดเร็ว มีประสิทธิภาพ

อาศัยอำนาจตามความในมาตรา 31 (2) แห่งพระราชบัญญัติมหาวิทยาลัยราชภัฏ พ.ศ. 2547 และข้อบังคับมหาวิทยาลัยราชภัฏสุราษฎร์ธานี ว่าด้วย การเงินและงบประมาณเงินรายได้ของมหาวิทยาลัย พ.ศ. 2556 ข้อ 5 จึงออกประกาศไว้ ดังต่อไปนี้

ข้อ 1 ประกาศนี้เรียกว่า “ประกาศมหาวิทยาลัยราชภัฏสุราษฎร์ธานี เรื่อง หลักเกณฑ์ แนวปฏิบัติเกี่ยวกับการบริหารงบประมาณรายจ่าย ประจำปีงบประมาณ พ.ศ. 2565 (งบประมาณแผ่นดิน งบประมาณเงินรายได้ และงบประมาณกันเหลือมปี)”

ข้อ 2 ประกาศนี้ให้ใช้บังคับตั้งแต่วันที่ 1 ตุลาคม พ.ศ. 2564 ถึง 30 กันยายน พ.ศ. 2565

ข้อ 3 เพื่อประโยชน์ในการควบคุมการใช้งบประมาณรายจ่าย งบประมาณรายจ่ายที่กำหนดไว้ในแต่ละรายการ ตามกฎหมายว่าด้วยงบประมาณรายจ่าย จะอนุมัติเงินจัดสรรเป็นงบรายจ่ายใด ๆ ให้สอดคล้องกับวัตถุประสงค์ของการใช้งบประมาณรายจ่าย ดังนี้

1. งบประมาณรายจ่ายแผนงานพื้นฐาน งบประมาณรายจ่ายแผนงานยุทธศาสตร์ และงบประมาณรายจ่ายแผนงานบูรณาการ จัดสรรเป็น งบดำเนินงาน งบลงทุน งบเงินอุดหนุน และงบรายจ่ายอื่น
2. งบประมาณรายจ่ายแผนงานบุคลากรภาครัฐ จัดสรรเป็น งบบุคลากร งบดำเนินงาน และงบเงินอุดหนุน

ข้อ 4 กรณีมีความจำเป็นเพื่อจัดทำผลผลิตหรือโครงการให้บรรลุเป้าหมายตามแผนการปฏิบัติงานและแผนการใช้จ่ายงบประมาณ หัวหน้าหน่วยรับงบประมาณอาจโอนเปลี่ยนแปลงหมวดรายจ่าย ภายใต้แผนงาน ผลผลิตหรือโครงการเดียวกันได้ โดยไม่ต้องขออนุมัติจากมหาวิทยาลัย ภายใต้เงื่อนไข ดังนี้

1. ต้องไม่นำไปกำหนดเป็นอัตราบุคลากรตั้งใหม่ รายการจัดหาครุภัณฑ์ รายการค่าที่ดิน สิ่งก่อสร้าง หรือเป็นค่าใช้จ่ายในการเดินทางไปราชการต่างประเทศชั่วคราวที่ไม่ได้กำหนดไว้ในแผนปฏิบัติงานและแผนการใช้งบประมาณ และต้องไม่เป็นการก่อหนี้ผูกพันข้ามปีงบประมาณ
2. ต้องมิใช่การโอนงบประมาณโครงการไปสมทบโครงการอื่น ภายใต้แผนปฏิบัติการงบประมาณเดียวกันของหน่วยงาน และระหว่างหน่วยงาน

ข้อ 5 ให้หน่วยงานเบิกจ่ายให้เป็นไปตามมาตรการเร่งรัดการใช้จ่ายงบประมาณ ซึ่งกำหนดไว้ ดังนี้

เป้าหมายการเบิกจ่าย	ไตรมาส / สิ้นมรียลละ			
	ไตรมาส 1	ไตรมาส 2	ไตรมาส 3	ไตรมาส 4
ภาพรวม	32	54	77	100
รายจ่ายประจำ	36	57	80	100
รายจ่ายลงทุน	20	45	65	100

ข้อ 6 กำหนดระยะเวลาดำเนินการเบิกจ่ายงบประมาณให้แล้วเสร็จภายในระยะเวลาที่กำหนด ดังนี้
งบประมาณแผ่นดิน

วันที่ 15 สิงหาคม 2565 วันสุดท้ายของการตัดงบและอนุมัติการจัดซื้อจัดจ้าง

วันที่ 26 สิงหาคม 2565 วันสุดท้ายของการส่งเอกสารการจัดซื้อจัดจ้าง (PO) ถึงพัสดุ

วันที่ 29 สิงหาคม 2565 วันสุดท้ายของการส่งเอกสารการเบิกเงินที่กองคลัง

งบประมาณเงินรายได้ / งบประมาณกันเหลื่อมปี พ.ศ. 2564

วันที่ 12 กันยายน 2565 วันสุดท้ายของการตัดงบและอนุมัติการจัดซื้อจัดจ้าง

วันที่ 20 กันยายน 2565 วันสุดท้ายของการส่งเอกสารการเบิกเงินที่กองคลัง

ข้อ 7 กรณีหน่วยงานใดที่มีการดำเนินโครงการ/กิจกรรม ภายหลังจากระยะเวลาที่กำหนดตามข้อ 6 (วันสุดท้ายของการตัดงบและอนุมัติการจัดซื้อจัดจ้าง ในแต่ละประเภทงบประมาณ) ต้องคืนเงินงบประมาณที่เหลือแก่มหาวิทยาลัย เว้นแต่มีความจำเป็นอันเนื่องจากเหตุสุดวิสัยในการดำเนินโครงการ/กิจกรรม โดยให้ทำความเข้าใจกับมหาวิทยาลัยเป็นรายกรณีพร้อมระบุวันที่จะส่งเอกสารการเบิกจ่ายให้เรียบร้อย

ข้อ 8 การขอรับจัดสรรงบประมาณรายจ่ายงบกลาง รายการเงินสำรองจ่ายเพื่อกรณีฉุกเฉินหรือจำเป็น ให้กระทำได้ในกรณีที่เป็นการจำเป็น ดังนี้

1. เป็นรายจ่ายเพื่อการป้องกันหรือแก้ไขสถานการณ์อันมีผลกระทบต่อความสงบเรียบร้อยของนักศึกษา บุคลากรภายในมหาวิทยาลัย
2. เป็นรายจ่ายที่จำเป็นต้องจ่ายเพื่อการบรรเทาความเสียหายจากภัยพิบัติสาธารณะ
3. เป็นรายจ่ายที่ได้รับจัดสรรงบประมาณไว้แล้วแต่มีจำนวนไม่เพียงพอและมีความจำเป็นเร่งด่วนต้องดำเนินการ
4. เป็นรายจ่ายที่ได้รับนโยบายเร่งด่วนเพื่อการขับเคลื่อนยุทธศาสตร์เชิงรุก ที่สอดคล้องกับจุดเน้นหลักของมหาวิทยาลัย

ข้อ 9 การขอรับจัดสรรงบประมาณรายจ่ายงบกลาง รายการเงินสำรองจ่ายเพื่อกรณีฉุกเฉินหรือจำเป็น ให้หน่วยรับงบประมาณจัดทำรายละเอียดเกี่ยวกับเรื่องที่เสนอขอรับจัดสรรงบประมาณ ดังนี้

1. คำชี้แจงเกี่ยวกับเหตุผลความจำเป็นในการขอใช้งบประมาณรายจ่าย พร้อมเอกสารประกอบ
2. วัตถุประสงค์ของการใช้งบประมาณรายจ่ายและความสอดคล้องของยุทธศาสตร์ชาติ นโยบายรัฐบาล แผนพัฒนาเศรษฐกิจและสังคมแห่งชาติ นโยบายกระทรวงอุดมศึกษา วิทยาศาสตร์ วิจัยและนวัตกรรม รวมทั้งมติคณะรัฐมนตรีที่เกี่ยวข้อง และยุทธศาสตร์ จุดเน้น ของมหาวิทยาลัย
3. แผนการปฏิบัติงานและแผนการใช้งบประมาณที่ขอรับการจัดสรร
4. หน่วยรับงบประมาณที่จะดำเนินการเบิกจ่าย
5. รายละเอียดประกอบการพิจารณา เช่น คุณลักษณะเฉพาะของครุภัณฑ์ แบบรูปรายการ อัตราค่าใช้จ่ายที่กำหนดโดยกฎหมายและระเบียบที่เกี่ยวข้อง เป็นต้น

ข้อ 10 การขอคืนเงินรายจ่ายงบประมาณ พ.ศ. 2565 ไว้เบิกเหลือในปี อนุญาตเฉพาะกรณีที่มีการก่องหนผู้ผูกพัน แต่ไม่สามารถเบิกเงินไปชำระหนี้ผู้ผูกพันได้ภายในสิ้นปีงบประมาณ โดยจะต้องขออนุญาตภายในวันที่ 3 กันยายน 2565 และเบิกจ่ายให้แล้วเสร็จภายในปีงบประมาณ พ.ศ. 2566

ข้อ 11 การจัดทำรายงานเพื่อประโยชน์ในการติดตามและประเมินผล ดังนี้

- (1) ให้กองนโยบายและแผน สรุปผลการเบิกจ่ายงบประมาณโดยใช้ข้อมูลจากระบบงบประมาณ (Management Information System : MIS) และ (Government Fiscal Management Information System : GFMS) เสนอต่อผู้บริหารมหาวิทยาลัยเป็นรายเดือน
- (2) ให้หน่วยรับงบประมาณจัดทำรายงานผลการใช้จ่ายงบประมาณ รายงานผลตามแผนปฏิบัติการ และตัวชี้วัดผลสำเร็จตามที่ได้กำหนด ตามแบบฟอร์มที่กำหนดเป็นรายไตรมาส ภายใน 10 วันนับแต่สิ้นไตรมาส ดังนี้
 - ไตรมาสที่ 1 ภายในวันที่ 10 มกราคม 2565
 - ไตรมาสที่ 2 ภายในวันที่ 10 เมษายน 2565
 - ไตรมาสที่ 3 ภายในวันที่ 10 กรกฎาคม 2565
 - ไตรมาสที่ 4 ภายในวันที่ 10 ตุลาคม 2565
- (3) ให้หน่วยรับงบประมาณจัดทำรายงานประจำปีที่แสดงถึงความสำเร็จในการปฏิบัติงานของหน่วยงานภายใน 30 วัน นับแต่สิ้นปีงบประมาณ

ข้อ 12 ให้กองนโยบายและแผนนำผลการเบิกจ่ายงบประมาณเทียบกับแผนการใช้จ่ายประกอบการพิจารณางบประมาณในปีถัดไป

ข้อ 13 การบริหารงบประมาณให้หัวหน้าหน่วยงาน กำกับดูแลให้ปฏิบัติตามแผนปฏิบัติการและแผนการใช้จ่ายงบประมาณโดยเคร่งครัด หากมีปัญหาในการปฏิบัติตามประกาศนี้ให้อธิการบดีเป็นผู้วินิจฉัย สั่งการ

ส่วนที่ 3 ผลการเบิกจ่าย ไตรมาส 3 (1 ต.ค. 64 – 30 มิ.ย. 65)

การติดตามผลการเบิกจ่ายงบประมาณ ประจำปีงบประมาณ พ.ศ. 2565 ตามที่มหาวิทยาลัยได้กำหนดแผนการเบิกจ่ายเป็นรายไตรมาส ซึ่งสอดคล้องกับมติคณะรัฐมนตรี สามารถสรุปผลการดำเนินงาน ข้อมูล ณ วันที่ 30 มิถุนายน พ.ศ. 2565 ได้ดังนี้

ตารางที่ 9 ผลการเบิกจ่ายงบประมาณ ไตรมาส 3 ประจำปีงบประมาณ พ.ศ. 2565 เปรียบเทียบกับมาตรการด้านงบประมาณเพื่อการขับเคลื่อนยุทธศาสตร์ชาติและแผนแม่บท

แหล่งงบประมาณ	จัดสรร	มาตรการด้านงบประมาณเพื่อการขับเคลื่อนยุทธศาสตร์ชาติและแผนแม่บท	ผลการดำเนินงาน			
			เบิกจ่าย ไตรมาส 3		คงเหลือ	
			จำนวน	ร้อยละ	จำนวน	ร้อยละ
งบประมาณแผ่นดิน	703,540,700.00	ร้อยละ 77.00	482,044,444.34	68.52	221,496,255.66	31.48
รายจ่ายประจำ	448,158,500.00	ร้อยละ 80.00	329,258,344.34	73.47	118,900,155.66	26.53
รายจ่ายลงทุน	255,382,200.00	ร้อยละ 65.00	152,786,100.00	59.83	102,596,100.00	40.17
งบประมาณเงินรายได้	188,409,547.00	ร้อยละ 77.00	115,423,841.39	61.26	72,985,705.61	38.74
รายจ่ายประจำ	183,950,128.00	ร้อยละ 80.00	111,429,983.39	60.58	72,520,144.61	39.42
รายจ่ายลงทุน	4,459,419.00	ร้อยละ 65.00	3,993,858.00	89.56	465,561.00	10.44
รวม	891,950,247.00	ร้อยละ 77.00	597,468,285.73	66.98	294,481,961.27	33.02
รายจ่ายประจำ	632,108,628.00	ร้อยละ 80.00	440,688,327.73	69.72	191,420,300.27	30.28
รายจ่ายลงทุน	259,841,619.00	ร้อยละ 65.00	156,779,958.00	60.34	103,061,661.00	39.66

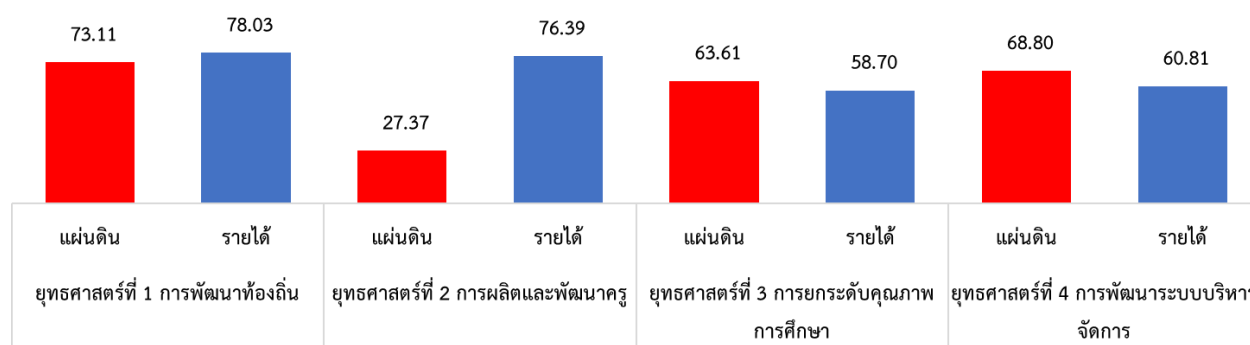
จากการติดตามผลการเบิกจ่ายงบประมาณไตรมาส 3 ประจำปีงบประมาณ พ.ศ. 2565 (1 ตุลาคม พ.ศ.2564 – 30 มิถุนายน พ.ศ. 2565) มีผลการเบิกจ่ายงบประมาณในภาพรวม จำนวน 597,468,285.73 บาท (ร้อยละ 66.98) เป็นรายจ่ายงบประจำ จำนวน 440,688,327.73 บาท (ร้อยละ 69.72) รายจ่ายงบลงทุน จำนวน 156,779,958.00 บาท (ร้อยละ 60.34) และเมื่อเปรียบเทียบกับแผนการใช้จ่ายตามมติคณะรัฐมนตรีให้เป็นไปอย่างมีประสิทธิภาพ และสามารถสนับสนุนการฟื้นตัวของเศรษฐกิจและสังคมภายหลังจากสถานการณ์การแพร่ระบาดของโรคติดเชื้อไวรัสโคโรนา 2019 โดยมีเป้าหมายการเบิกจ่ายไตรมาส 3 ภาพรวม ร้อยละ 77 รายจ่ายงบประจำ ร้อยละ 80 และ รายจ่ายลงทุน ร้อยละ 65

มหาวิทยาลัยมีผลการเบิกจ่ายต่ำกว่าค่าเป้าหมายในภาพรวม ร้อยละ 10.02 รายจ่ายประจำต่ำกว่าเป้าหมาย ร้อยละ 10.28 และงบลงทุนต่ำกว่าค่าเป้าหมาย ร้อยละ 4.66 โดยมีปัจจัยที่ส่งผลให้การเบิกจ่ายไม่เป็นไปตามแผน คือผลกระทบจากการระบาดของเชื้อไวรัส โควิด 19 (COVID 19) ซึ่งส่งผลต่อการดำเนินงานโครงการ กิจกรรมตามแผนปฏิบัติการประจำปีงบประมาณ พ.ศ. 2565 จึงทำให้หน่วยงานไม่สามารถดำเนินการโครงการได้ตามแผนที่วางไว้ได้ตรงตามเป้าหมายและแผนที่วางไว้

ผลการเบิกจ่ายจำแนกตามประเด็นยุทธศาสตร์

ตารางที่ 10 ผลการเบิกจ่ายงบประมาณจำแนกตามประเด็นยุทธศาสตร์

ประเด็นยุทธศาสตร์		จัดสรร	เบิกจ่ายสะสม	
			ไตรมาส 3	ร้อยละ
ยุทธศาสตร์ที่ 1 การพัฒนาท้องถิ่น	แผ่นดิน	15,539,017.00	11,360,234.00	73.11
	รายได้	4,154,707.50	3,241,786.00	78.03
ยุทธศาสตร์ที่ 2 การผลิตและพัฒนาครู	แผ่นดิน	5,118,000.00	1,400,600.00	27.37
	รายได้	1,857,616.00	1,418,978.00	76.39
ยุทธศาสตร์ที่ 3 การยกระดับคุณภาพการศึกษา	แผ่นดิน	10,478,150.00	6,664,961.00	63.61
	รายได้	7,043,814.00	4,135,023.69	58.70
ยุทธศาสตร์ที่ 4 การพัฒนาระบบบริหารจัดการ	แผ่นดิน	672,405,533.00	462,618,649.34	68.80
	รายได้	175,353,409.50	106,628,053.70	60.81
รวม	แผ่นดิน	703,540,700.00	482,044,444.34	68.52
	รายได้	188,409,547.00	115,423,841.39	61.26



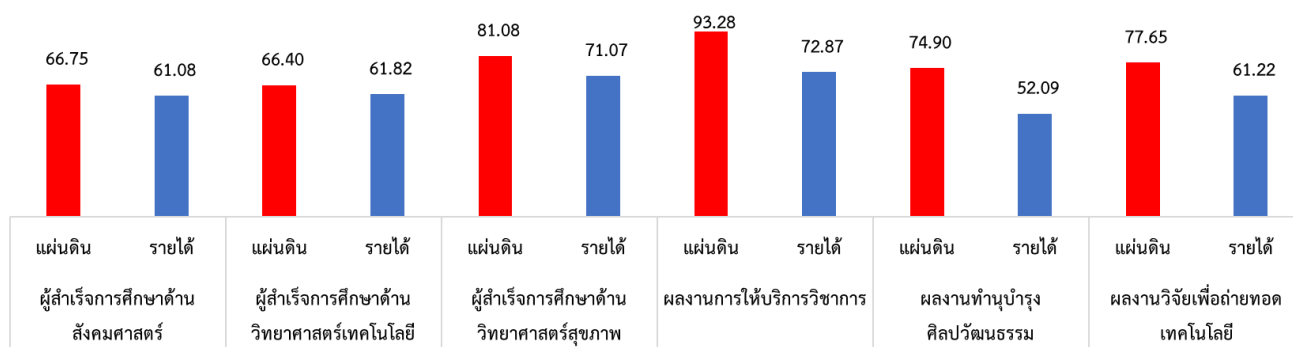
งบประมาณแผ่นดิน การเบิกจ่ายงบประมาณตามประเด็นยุทธศาสตร์ ไตรมาส 3 ประจำปีงบประมาณ พ.ศ. 2565 ผลการเบิกจ่ายมากที่สุด คือ ประเด็นยุทธศาสตร์ที่ 1 การพัฒนาท้องถิ่น จำนวน 11,360,234.00 บาท (ร้อยละ 73.11) รองลงมาคือประเด็นยุทธศาสตร์ที่ 4 การพัฒนาระบบบริหารจัดการ จำนวน 462,618,649.34 บาท (ร้อยละ 68.80) และประเด็นยุทธศาสตร์ที่มีการเบิกจ่ายน้อยที่สุด คือ ประเด็นยุทธศาสตร์ที่ 2 การผลิตและพัฒนาครู จำนวน 1,400,600.00 บาท (ร้อยละ 27.37)

งบประมาณเงินรายได้ การเบิกจ่ายงบประมาณตามประเด็นยุทธศาสตร์ ไตรมาส 3 ประจำปีงบประมาณ พ.ศ. 2565 ผลการเบิกจ่ายมากที่สุด คือ ประเด็นยุทธศาสตร์ที่ 1 การพัฒนาท้องถิ่น จำนวน 3,241,786.00 บาท (ร้อยละ 78.03) รองลงมา คือประเด็นยุทธศาสตร์ที่ 2 การผลิตและพัฒนาครู จำนวน 1,418,978.00 บาท (ร้อยละ 76.39) และประเด็นยุทธศาสตร์ที่มีการเบิกจ่ายน้อยที่สุด คือ ประเด็นยุทธศาสตร์ที่ 3 การยกระดับคุณภาพการศึกษา จำนวน 4,135,023.69 บาท (ร้อยละ 58.70)

ผลการเบิกจ่ายจำแนกตามผลผลิต

ตารางที่ 11 ผลการเบิกจ่ายงบประมาณจำแนกตามผลผลิต

ผลผลิต		จัดสรร	เบิกจ่ายสะสม	
			ไตรมาส 3	ร้อยละ
ผู้สำเร็จการศึกษาด้านสังคมศาสตร์	แผ่นดิน	541,003,773.00	361,128,766.46	66.75
	รายได้	177,190,656.50	108,228,191.39	61.08
ผู้สำเร็จการศึกษาด้านวิทยาศาสตร์เทคโนโลยี	แผ่นดิน	83,444,000.00	55,405,346.53	66.40
	รายได้	3,214,940.00	1,987,518.49	61.82
ผู้สำเร็จการศึกษาด้านวิทยาศาสตร์สุขภาพ	แผ่นดิน	63,553,910.00	51,528,252.35	81.08
	รายได้	3,049,243.00	2,167,068.66	71.07
ผลงานการให้บริการวิชาการ	แผ่นดิน	12,456,377.00	11,619,132.05	93.28
	รายได้	581,489.00	423,715.00	72.87
ผลงานทำนุบำรุงศิลปวัฒนธรรม	แผ่นดิน	1,120,950.00	839,640.00	74.90
	รายได้	655,800.00	341,585.00	52.09
ผลงานวิจัยเพื่อถ่ายทอดเทคโนโลยี	แผ่นดิน	1,961,690.00	1,523,306.95	77.65
	รายได้	3,717,418.50	2,275,762.85	61.22
รวม	แผ่นดิน	703,540,700.00	482,044,444.34	68.52
	รายได้	188,409,547.00	115,423,841.39	61.26



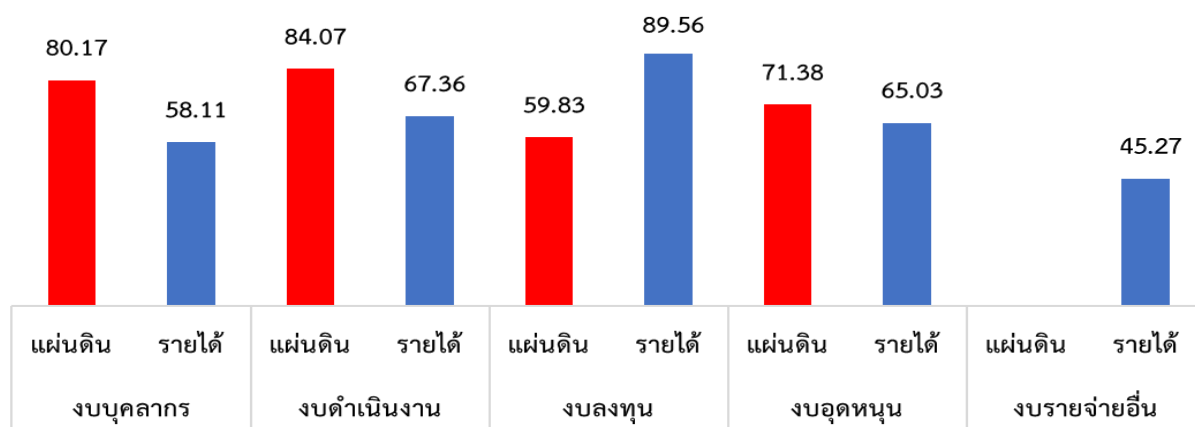
งบประมาณแผ่นดิน จากการเบิกจ่ายงบประมาณตามผลผลิต ไตรมาส 3 ประจำปีงบประมาณ พ.ศ. 2565 ผลผลิตที่มีผลการเบิกจ่ายมากที่สุด คือ ผลงานการให้บริการวิชาการ จำนวน 11,619,132.05 บาท (ร้อยละ 93.28) รองลงมา คือ ผู้สำเร็จการศึกษาด้านวิทยาศาสตร์สุขภาพ จำนวน 51,528,252.35 บาท (ร้อยละ 81.08) และผลผลิตที่เบิกจ่ายได้น้อยที่สุด คือ ผู้สำเร็จการศึกษาด้านวิทยาศาสตร์เทคโนโลยี จำนวน 55,405,346.53 บาท (ร้อยละ 66.40)

งบประมาณเงินรายได้ จากการเบิกจ่ายงบประมาณตามผลผลิต ไตรมาส 3 ประจำปีงบประมาณ พ.ศ. 2565 ผลผลิตที่มีผลการเบิกจ่ายมากที่สุดคือ ผลงานการให้บริการวิชาการ จำนวน 423,715.00 บาท (ร้อยละ 72.87) รองลงมา คือ ผู้สำเร็จการศึกษาด้านวิทยาศาสตร์สุขภาพ จำนวน 2,167,068.66 บาท (ร้อยละ 71.07) สำหรับผลผลิตที่มีผลการเบิกจ่ายน้อยที่สุด คือ ผลงานทำนุบำรุงศิลปวัฒนธรรม จำนวน 341,585.00 บาท (ร้อยละ 52.09)

ผลการเบิกจ่ายจำแนกตามหมวดรายจ่าย

ตารางที่ 12 ผลการเบิกจ่ายงบประมาณจำแนกตามหมวดรายจ่าย

หมวดรายจ่าย	แหล่งเงิน	จัดสรร	เบิกจ่าย	
			ไตรมาส 3	ร้อยละ
งบบุคลากร	แผ่นดิน	51,270,400.00	41,102,750.19	80.17
	รายได้	69,082,004.50	40,141,596.90	58.11
งบดำเนินงาน	แผ่นดิน	38,225,900.00	32,137,199.41	84.07
	รายได้	82,253,057.00	55,402,126.83	67.36
งบลงทุน	แผ่นดิน	255,382,200.00	152,786,100.00	59.83
	รายได้	4,459,419.00	3,993,858.00	89.56
งบอุดหนุน	แผ่นดิน	358,662,200.00	256,018,394.74	71.38
	รายได้	5,679,542.50	3,693,348.66	65.03
งบรายจ่ายอื่น	แผ่นดิน	-	-	-
	รายได้	26,935,524.00	12,192,911.00	45.27
รวม	แผ่นดิน	703,540,700.00	482,044,444.34	68.52
	รายได้	188,409,547.00	115,423,841.39	61.26



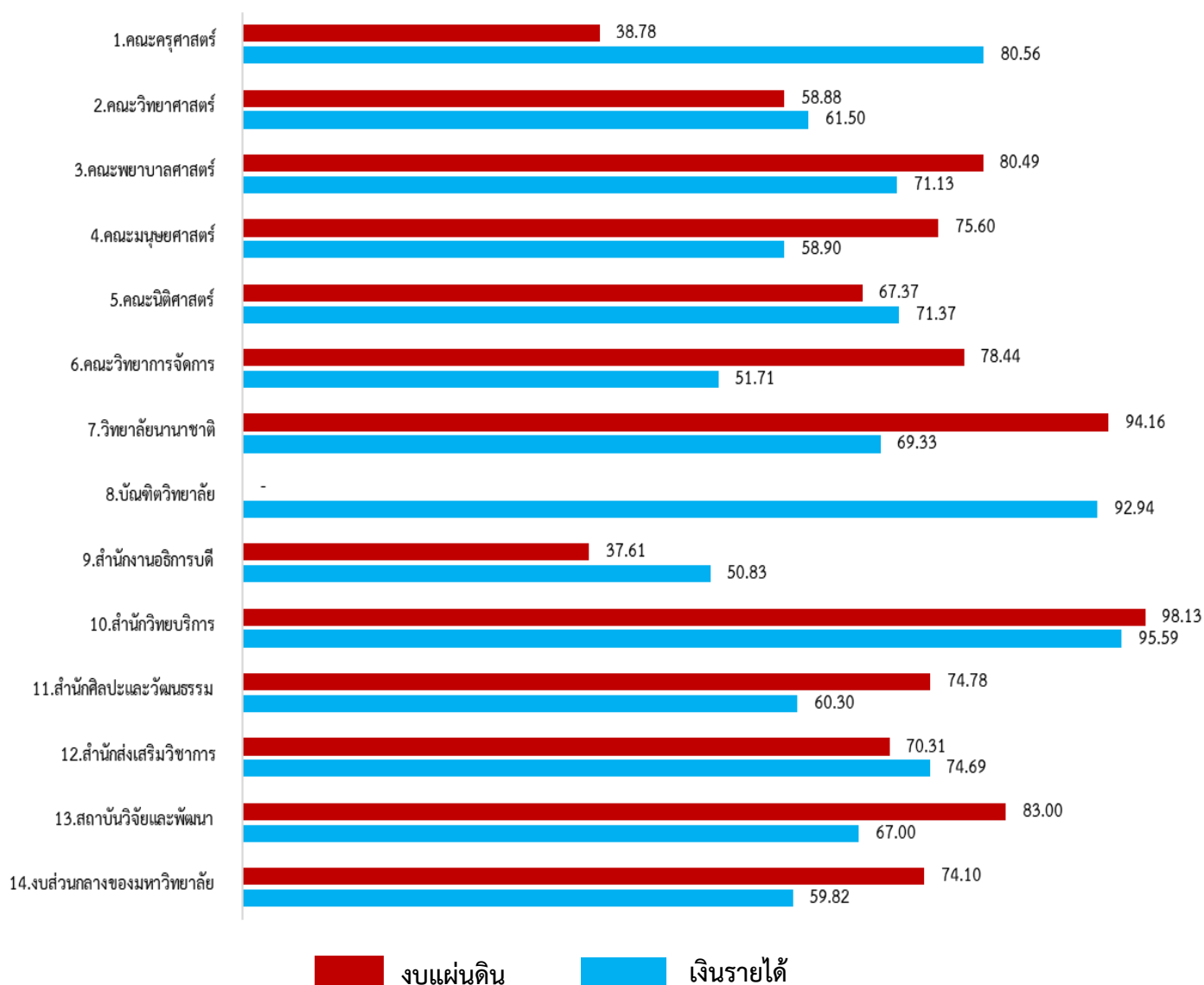
งบประมาณแผ่นดิน การเบิกจ่ายงบประมาณตามหมวดรายจ่าย ไตรมาส 3 งบประมาณประจำปี พ.ศ. 2565 หมวดรายจ่ายที่เบิกจ่ายมากที่สุด คือ งบดำเนินงาน จำนวน 32,137,199.41 บาท (ร้อยละ 84.07) รองลงมา คือ งบบุคลากร จำนวน 41,102,750.19 (ร้อยละ 80.17) สำหรับงบที่มีการเบิกจ่ายน้อยที่สุด คือ งบลงทุน จำนวน 3,993,858.00 บาท (ร้อยละ 59.83)

งบประมาณเงินรายได้ การเบิกจ่ายงบประมาณตามหมวดรายจ่าย ไตรมาส 3 งบประมาณประจำปี พ.ศ. 2565 หมวดรายจ่ายที่เบิกจ่ายมากที่สุด คือ งบลงทุน จำนวน 3,993,858.00 บาท (ร้อยละ 89.56) รองลงมา คือ งบดำเนินงาน จำนวน 55,402,126.83 บาท (ร้อยละ 67.36) สำหรับงบที่มีการเบิกจ่ายน้อยที่สุด คือ งบรายจ่ายอื่น จำนวน 12,192,911.00 บาท (ร้อยละ 45.27)

ผลการเบิกจ่ายจำแนกตามหน่วยงาน

ตารางที่ 13 ผลการเบิกจ่ายงบประมาณจำแนกตามหน่วยงาน

หน่วยงาน	แหล่งเงิน	จัดสรร	ผลการดำเนินงาน			
			เบิกจ่าย ไตรมาส 3		คงเหลือ	
			จำนวน	ร้อยละ	จำนวน	ร้อยละ
1.คณะครุศาสตร์	แผ่นดิน	9,127,550.00	3,540,111.00	38.78	5,587,439.00	61.22
	รายได้	5,596,073.00	4,507,947.12	80.56	1,088,125.88	19.44
2.คณะวิทยาศาสตร์และเทคโนโลยี	แผ่นดิน	64,869,250.00	38,192,540.69	58.88	26,676,709.31	41.12
	รายได้	3,342,539.00	2,055,513.49	61.50	1,287,025.51	38.50
3.คณะพยาบาลศาสตร์	แผ่นดิน	63,766,700.00	51,328,866.35	80.49	12,437,833.65	19.51
	รายได้	3,055,243.00	2,173,068.66	71.13	882,174.34	28.87
4.คณะมนุษยศาสตร์และสังคมศาสตร์	แผ่นดิน	1,636,160.00	1,236,902.00	75.60	399,258.00	24.40
	รายได้	6,362,209.00	3,747,639.53	58.90	2,614,569.47	41.10
5.คณะนิติศาสตร์	แผ่นดิน	381,500.00	257,027.40	67.37	124,472.60	32.63
	รายได้	3,484,100.00	2,486,524.41	71.37	997,575.59	28.63
6.คณะวิทยาการจัดการ	แผ่นดิน	16,624,900.00	13,040,222.20	78.44	3,584,677.80	21.56
	รายได้	7,651,069.00	3,956,239.10	51.71	3,694,829.90	48.29
7.วิทยาลัยนานาชาติการท่องเที่ยว	แผ่นดิน	151,900.00	143,025.00	94.16	8,875.00	5.84
	รายได้	1,584,148.00	1,098,315.59	69.33	485,832.41	30.67
8.บัณฑิตวิทยาลัย	แผ่นดิน	-	-	-	-	-
	รายได้	2,952,940.00	2,744,553.85	92.94	208,386.15	7.06
9.สำนักงานอธิการบดี	แผ่นดิน	106,394,427.00	40,017,217.05	37.61	66,377,209.95	62.39
	รายได้	800,000.00	406,671.70	50.83	393,328.30	49.17
10.สำนักวิทยบริการและเทคโนโลยีสารสนเทศ	แผ่นดิน	32,241,770.00	31,637,762.10	98.13	604,007.90	1.87
	รายได้	800,000.00	764,708.64	95.59	35,291.36	4.41
11.สำนักศิลปะและวัฒนธรรม	แผ่นดิน	1,115,550.00	834,240.00	74.78	281,310.00	25.22
	รายได้	400,000.00	241,185.00	60.30	158,815.00	39.70
12.สำนักส่งเสริมวิชาการและงานทะเบียน	แผ่นดิน	2,553,400.00	1,795,404.10	70.31	757,995.90	29.69
	รายได้	400,000.00	298,771.50	74.69	101,228.50	25.31
13.สถาบันวิจัยและพัฒนา	แผ่นดิน	1,772,300.00	1,471,041.95	83.00	301,258.05	17.00
	รายได้	400,000.00	268,000.85	67.00	131,999.15	33.00
14.มหาวิทยาลัย	แผ่นดิน	402,905,293.00	298,550,084.60	74.10	104,355,208.40	25.90
	รายได้	151,581,226.00	90,674,701.95	59.82	60,906,524.05	40.18
รวม	แผ่นดิน	703,540,700.00	482,044,444.44	68.52	221,496,255.56	31.48
	รายได้	188,409,547.00	115,423,841.39	61.26	72,985,705.61	38.74



งบประมาณแผ่นดิน การเบิกจ่ายงบประมาณตามหน่วยงาน ไตรมาส 3 งบประมาณประจำปี พ.ศ. 2565 หน่วยงานที่มีผลการเบิกจ่ายมากที่สุด คือ สำนักวิทยบริการและเทคโนโลยีสารสนเทศ จำนวน 31,637,762.10 บาท (ร้อยละ 98.13) รองลงมา คือ วิทยาลัยนานาชาติการทองเที๋ยว จำนวน 143,025.00 บาท (ร้อยละ 94.16) สำหรับหน่วยงานที่มีการเบิกจ่ายน้อยที่สุด คือ สำนักงานอธิการบดี จำนวน 40,017,217.05 บาท (ร้อยละ 37.61)

งบประมาณเงินรายได้ การเบิกจ่ายงบประมาณตามหน่วยงาน ไตรมาส 3 งบประมาณประจำปี พ.ศ. 2565 หน่วยงานที่มีผลการเบิกจ่ายมากที่สุด คือ สำนักวิทยบริการและเทคโนโลยีสารสนเทศ จำนวน 764,708.64 บาท (ร้อยละ 95.59) รองลงมา คือ บัณฑิตวิทยาลัย จำนวน 2,744,553.85 บาท (ร้อยละ 92.94) สำหรับหน่วยงานที่มีการเบิกจ่ายน้อยที่สุด คือ สำนักงานอธิการบดี จำนวน 406,671.70 บาท (ร้อยละ 50.83)

